

令和元年度

要覧



島根県立図書館イメージキャラクター
ぶっくまくんとしおりちゃん

島根県立図書館

利用案内

1 開館及び休館

(1) 開館時間

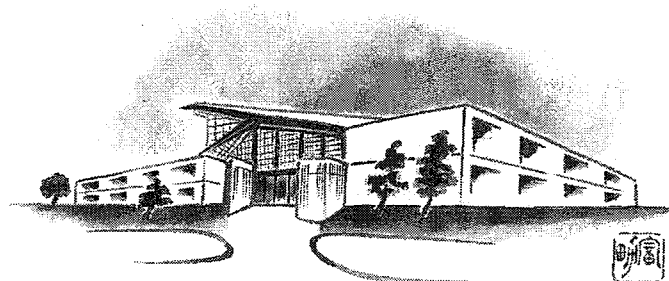
火曜から金曜日

3月～10月 9時～19時

11月～2月 9時～18時

土・日曜日・休日

通年 9時～17時



(2) 休館日

毎週月曜日 (この日が休日に当たるときを除く)

毎月第一木曜日 (この日が休日に当たるときは、翌日以降の平日)

年末年始 (12月28日から翌年1月4日まで)

特別整理期間 (11月20日から11月29日まで)

2 図書の貸出 1人10冊まで 15日以内

3 複写サービス

(1) 受付時間 …………… 9時～閉館30分前まで

(2) 一般の資料・セルフコピー ……中央カウンター (2階)

(3) 郷土資料・マイクロフィルム……郷土資料室 (2階)

4 電話案内

(1) 館内総合案内……………サービス担当 (2階) ……………0852-22-5748

(2) 図書の貸出・返却 " " " "

(3) 郵送による貸出 " " " "

(4) 資料調査・相談の問合せ……参考資料室 (2階) ……………22-5739

(5) 郷土資料の問合せ……………郷土資料室 (2階) ……………22-5742

(6) 児童図書の貸出・相談……………こども室 (1階) ……………22-5746

幼児・児童読書普及 ……………22-6077

(7) 市町村読書施設支援……………地域支援係 (1階) ……………22-5729

団体貸出・読書会 ……………22-5730

(8) 各種講座問合せ……………郷土資料・調査係 (2階) ……………22-5732

(9) 西部地域の読書相談……………西部読書普及センター …………… 0855-23-6785

*西部読書普及センターは、個人貸出しは行っておりません。

5 ファクシミリ

(1) 資料調査・相談用……………0852-27-3458

(2) 図書館全般 ……………22-5728

(3) 西部読書普及センター……………0855-22-4225

6 ホームページ …………… <http://www.library.pref.shimane.lg.jp/>

表紙題字: 藤岡大拙氏 (島根県立大学短期大学部名誉教授)

表紙イラスト: かげやままき氏 (絵本作家・飯南町在住)

この頁イラスト: 安部富男氏 (松江市文化協会理事)

目 次

I 事業概要	1
1 令和元年度 運営基本方針	1
2 令和元年度 事業計画	2
3 令和元年度 文化事業・広報計画	3
4 令和元年度 市町村支援計画	4
5 平成30年度 事業報告	6
(1) 平成30年度 月別事業報告	6
(2) 平成30年度 主な活動	8
① 平成30年度 館内サービス	8
② 館内サービスの年度別利用統計	12
③ 平成30年度 館外サービス	13
④ 平成30年度 研修会開催状況	15
6 令和元年度 図書館資料等整備計画	18
7 平成30年度 図書館資料等整備状況	19
(1) 図書全蔵書冊数	19
(2) 逐次刊行物	19
8 各種文庫	20
9 出版資料・広報資料	21
10 西部読書普及センター	22
(1) 業務及び貸出状況	22
(2) 所在地及び資料整備状況	23
11 島根県立図書館当初予算	24
II 組織及び施設概要	25
1 島根県立図書館協議会	25
2 令和元年度 運営組織図・分掌事務	26
3 施設配置図	27
4 建物の概要	28
III 資料編	30
1 島根県立図書館沿革	30
2 島根県立図書館の管理、運営及び利用に関する規則	33
3 島根県教育委員会の管理する歴史資料の利用に関する規則	38
4 県内公共図書館	40
5 中国地区県・政令指定市立図書館	41
6 国立等図書館・関連団体	41
7 著作権のことなら	41
8 島根県立図書館主要データ	42
(表紙裏) 利用案内	
(裏表紙) 島根県立図書館案内図	

I 事業概要

1 令和元年度 運営基本方針

〔基本理念〕

県民一人ひとりが個性を發揮し社会の一員として自立する「人づくり」と、心豊かに暮らせる活力ある「地域づくり」に資する「知の拠点」

図書館は、すべての国民に対して、平等に、資料や情報、施設を提供することを重要な任務としています。そして、さまざまな情報を提供することにより、国民の「知る権利」や「知る自由」を保障し、民主主義の根幹を支える役割を図書館は有しています。

また、すべての国民が、自己を高め、豊かな人生を送ることができるよう、生涯においてあらゆる機会、あらゆる場所で学習することができ、その成果を生かすことができる社会の実現に向けて、図書館はその役割を担うことが求められています。

県立図書館においても、県民が地域における知識を得る窓口として、教育、文化、産業など多様な情報ニーズに応じて、資料の貸出やレファレンス、集会・文化活動等をサービスとして行う必要があります。

近年、インターネットの普及により、人々は膨大な情報に接することが可能となりました。しかしながら、全ての情報がインターネット上にあるわけではありませんし、大量で多様な情報のなかから、信頼できる情報を的確に探し出すことは大変困難です。

また人口減少や少子高齢化の進展により、国や地方が抱える課題は多様化しています。島根県においても、「まち・ひと・しごと創生 島根県総合戦略」を策定し、地域を担う人づくり、活力ある地域づくりに取り組んでおり、この実現のためには、行政だけではなく、県民一人ひとりが課題意識を持ち、自らも課題解決に向けた方策を探していくことが必要となってきます。

県立図書館は、県民一人ひとりのニーズに応じた情報提供をはじめ、様々な地域の課題に対応した事業やサービスを行っていくとともに、今後さらに進展が予想されるデジタル化や人口減少の中で「知の拠点」としての図書館のあり方や機能を分析し、検討していく必要があります。

〔令和元年度基本方針〕

人づくり、地域づくりに資する知の拠点となる図書館の実現のために、平成 31 年 3 月に今後 5 年間を目標として策定した島根県立図書館運営方針及び活動計画の 4 つの目標の達成を図る。(第 1 年次)

- (1) 人を育てる図書館
- (2) 地域を支える図書館
- (3) 暮らしに役立つ図書館
- (4) 郷土の歴史・文化を伝える図書館

2 令和元年度 事業計画

主 催 月	当館及び当館関係	全 国 関 係
4	<ul style="list-style-type: none"> ・ 学校司書研修第1回 (18日 松江市、26日 浜田市) ・ 資料収集委員会 (24日) 	<ul style="list-style-type: none"> ・ 子ども読書の日 (23日) ・ こどもの読書週間 (23日～5月12日)
5		
6	<ul style="list-style-type: none"> ・ 館内用資料選定部会 (6日) ・ 学校司書研修第2回 (14日 松江市、28日 浜田市) ・ 県図書館協会総会 (18日 松江市) ・ 公共図書館初任職員研修 (第一課程) (19日 松江市) ・ 県公共図書館総会並びに 公共図書館館長及び担当者会議 (25日 浜田市) 	<ul style="list-style-type: none"> ・ 文部科学省主催：図書館司書専門講座 (17～28日 東京都) ・ 国立国会図書館長と都道府県立及び政令 指定都市立図書館長との懇談会 (27日 東京都) ・ 全国公共図書館協議会総会 (28日 東京)
7	<ul style="list-style-type: none"> ・ 隠岐地区学校司書研修 (5日 隠岐の島町) ・ 地域図書館職員研修 (10日 西ノ島町、16日 美郷町、31日 奥出雲町) ・ こどものつどい 七夕会 (31日) 	<ul style="list-style-type: none"> ・ 中国・四国地区県立及び政令市立図書館長会議 (12日 岡山市)
8	<ul style="list-style-type: none"> ・ 館内用資料選定部会 (1日) ・ 県立図書館協議会 (21日 松江市) ・ 学校司書特別研修 (23日 松江市) 	
9	<ul style="list-style-type: none"> ・ 地域図書館職員研修 (24日 浜田市、27日 松江市) 	<ul style="list-style-type: none"> ・ 文部科学省主催：公共図書館新任館長研修会 (3～6日) ・ 図書館等職員著作権実務講習会 (26日～27日 京都市)
10	<ul style="list-style-type: none"> ・ 館内用資料選定部会 (3日) ・ 公共図書館初任職員研修 (第二課程) (23日 松江市) ・ 地域図書館職員研修 (大田市) 	<ul style="list-style-type: none"> ・ 読書週間 (27日～11月9日)
11	<ul style="list-style-type: none"> ・ 学校司書研修第3回 (6日 松江市、7日 浜田市) ・ 蔵書点検 (休館) (20～29日) ・ 全国公共図書館研究集会 (児童・青少年部門) (28日、29日 松江市) ・ 地域図書館職員研修 (隠岐の島町) 	<ul style="list-style-type: none"> ・ 全国図書館大会 (21～22日 三重県) ・ 中国地区県立図書館郷土資料担当者会議 (11月予定 岡山市)
12	<ul style="list-style-type: none"> ・ 館内用資料選定部会 (5日) ・ こどものつどい クリスマス会 (22日) 	<ul style="list-style-type: none"> ・ 全国公共図書館研究集会 (サービス部門 総合・経営 部門) (12～13日 千葉市) ・ 中国・四国地区図書館地区別研修 (17～20日 岡山市)
1	<ul style="list-style-type: none"> ・ 公共図書館職員専門研修 (23日 松江市) ・ 学校司書研修 (高等学校・特別支援学校) (24日 出雲市) ・ 郷土資料モニター連絡会議 (1月予定) ・ 地域図書館職員研修 (雲南市) ・ 学校司書・司書教諭合同研修会 (学校司書研修第4 回) (1～2月を予定 松江市、浜田市) 	
2	<ul style="list-style-type: none"> ・ 館内用資料選定部会 (6日) 	
3	<ul style="list-style-type: none"> ・ こどもの読書ボランティア等研修会 (1日 雲南市) ・ 県立図書館協議会 (松江市) 	

3 令和元年度 文化事業・広報計画

事業名	内 容	期日その他
「出雲国風土記」 を読む会	わが国唯一の完本風土記を読みながら郷土の持つ深い歴史を理解する。 (講師 藤岡大拙氏)	〈毎月第2金曜日〉 〈13:30~15:00〉
古文書を読む会	古文書に対する理解を深めるとともに、読解力を養い、さらに史料の背景にある郷土史の研究に資するための2講座を開く。 ・基礎講座……………(講師 岡宏三氏) ・古文書に歴史をみる……………(講師 藤岡大拙氏)	基礎講座 〈毎月第1金曜日〉 〈13:30~15:00〉 歴史をみる 〈毎月第1土曜日〉 〈10:00~11:30〉
しまね文学散歩	島根県出身の文人や来遊文人たちの作品、島根を舞台にした文学作品を鑑賞する。 (講師 寺本喜徳氏)	〈毎月第3日曜日〉 〈10:00~12:00〉
万葉集を読む	山陰を舞台にした歌や柿本人麻呂などの人物、時代背景、当時の暮らしを読み解きながら、万葉集を楽しむ。 (講師 川島芙美子氏)	〈毎月第2木曜日〉 〈14:00~15:30〉
成人読書会	グループで同じ本を読み、意見の交流をすることにより、読書への深まりと広がりを図る。	〈毎月第2火曜日〉 〈13:00~15:00〉
こども おたのしみ会	絵本の読み聞かせや紙芝居、手遊び、工作等を交えた会で、本があって、そこから広がる楽しさ、喜びを引き出す。 (8月・12月はこどものつどいを行うため休み)	〈毎月第4土曜日〉 偶数月 〈10:30~11:30〉 奇数月 〈10:30~11:00〉
親子で絵本を 読む会	親と子(乳幼児)を対象に絵本の読み聞かせ、本の紹介等を行い、読書に親しむ子どもを育てる。	〈第2第4水曜日〉 〈11:00~11:30〉
お話の会	ボランティアグループ「おはなしブリュッケン」がストーリーテリングを行い、物語の楽しさを伝える。	〈毎月第2土曜日〉 〈13:30~14:30〉
絵本を読む会	第3日曜日しまね家庭の日にあわせ、幼児や小学生とその家族を対象に絵本、昔話などの読み聞かせをし、読書に親しむ子どもを育てる。	〈毎月第3日曜日〉 〈11:00~11:30〉
こどものつどい	子どもに対する読書普及と図書館に親しみを持たせるつどいを開催する。(8月:七夕会 12月:クリスマス会)	年2回
館 報 「図書館だより」	図書館業務を広く周知し、読書の普及と情報の提供を図る。	年2回
ホームページ メールマガジン	インターネットを利用して随時ホームページで情報提供を行い、希望者にメールマガジンを配信する。	月1回
推せん図書目録 「おすすめしたい こどものほん」	絵本と文学を中心に、長く読み継がれている本と新刊から選んだ推薦図書のリストを発達段階別(①乳幼児向け②小学生向け)に作成・配布し、読書の普及を図る。近年「小学生向け」には知識を深める本や郷土関係の本も掲載している。	年1回
テキスト「親子 読書のすすめ」	親子読書に対して理解を深めてもらうため家庭での取り組みの要点を示したテキストを配布する。	常 時
グ ル ー プ 用 図 書 目 録	読書会のテキスト用としての図書の紹介をするため、「図書目録」(成人用・子ども用)を作成し、情報の提供を図る。	年1回
館内資料展示	地域課題への理解や関心を深めるため、毎月、テーマに関連した図書を展示する。	毎 月

4 令和元年度 市町村支援計画

平成31年4月現在、島根県においては、17市町に38図書館が設置されており、2町村は図書館が未設置である。島根県立図書館は、県内市町村の図書館・読書施設等の運営・活動を支援し、連携しながら県全域の図書館サービスの充実や読書普及を図る。

(1) 協力巡回

市町立図書館と図書館未設置町村の教育委員会、読書施設を巡回して、資料提供・情報交換等を行い、相互協力と連携に努める。

(令和元年度協力巡回予定)	市町立図書館	年2～3回
	図書館未設置町村の中心読書施設	年1～2回

(2) 幼児・児童読書普及事業

親子読書を中心に、子どもの読書活動の普及および定着化を図るため、3市町村を対象に2年間にわたり重点的に指導・援助を行う。指定市町村以外は、要請に応じて職員の派遣を行う。

(令和元年度～2年度指定市町村) 安来市、浜田市、邑南町

(3) 「おすすめしたいこどものほん」掲載図書市町村巡回展示

市町村の図書館、幼稚園・保育所や読み聞かせボランティア等の活動に役立てるために、市町村の申請により、推薦児童図書リスト「おすすめしたいこどものほん」に掲載された図書を巡回展示する。

(4) 市町村一括貸出

市町村の申請により、図書の不足している図書館・公民館等へ大量一括貸出を行う。期間は1年間。

(令和元年度利用申請市町村) 17市町村

(5) 図書館等への搬送

来館が困難な県民へのサービス向上を図るため、市町村の図書館等を通じた資料の貸出・返却を行う。週3回、宅配等により資料の配送・回収を往復県費負担で実施する。また、館種を超えた資料の搬送を実施。(各公共図書館、図書館未設置町村の中心読書施設、大学・高専図書館、高校、特別支援学校図書館)

(6) 研修会の開催

○市町村図書館等の職員の資質向上に関する研修

- ・初任職員研修(第一課程・第二課程)・・・初任職員を対象に、図書館の基礎知識を習得
- ・専門研修・・・実務経験者を対象に、テーマを定めて研修

- ・地域図書館職員研修（出前研修）・・・県立図書館職員が講師として各地に出向いて研修

（令和元年度予定）松江市、雲南市、大田市、浜田市、奥出雲町、美郷町、西ノ島町、隠岐の島町

○子どもの読書に関する研修

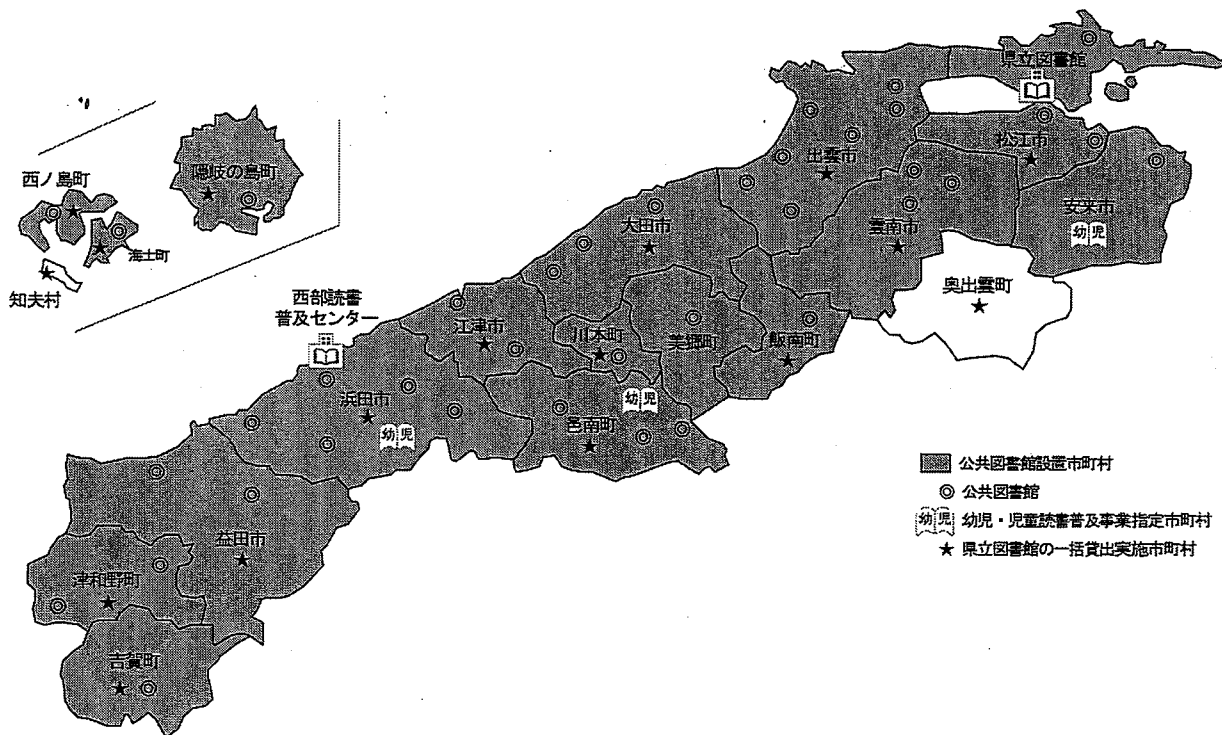
- ・子どもの読書、子どもの本に関する理解を深める普及活動を促進するため、教育委員会職員、図書館職員、教職員、子ども読書に関わる方を対象に講演会等を実施する。

○学校司書等を対象とした研修

- ・学校司書研修・・・学校図書館の基本を知ること、児童・生徒との接し方、人とメディアをつなぐための技術など、年間で小・中学校対象5回（特別研修含む）、高校・特別支援学校対象1回、隠岐地区対象1回、研修を実施する。
- ・学校図書館支援員研修・・・図書の装備・修理、読み聞かせ等のテーマについて、市町村からの要望に応じて、県立図書館職員を講師として各地に派遣、実施する。

(7) 学校図書館への支援

小中学校の学校図書館活用教育推進のため、市町村教育委員会の研修や教育研究会、各学校が行う研修会等要望に応じて、指導主事（司書教諭）を講師として派遣する。



5 平成30年度 事業報告

(1) 平成30年度月別事業報告

- 平成30年4月14日 おはなしブリュッセン2018 22周年お話の会(当館)
- 20日 第1回学校司書研修(西部地区:浜田市)
- 27日 第1回学校司書研修(東部地区:松江市)
- 27日 資料収集委員会(当館)
- 5月11日 隠岐の島町図書館振興計画策定委員会(第4回)(隠岐の島町)
- 21日 第2回学校司書研修(東部地区:松江市)
- 22日 第2回学校司書研修(西部地区:浜田市)
- 30日 飯南町立図書館検討委員会(第4回)(飯南町)
- 6月6日 県公共図書館協議会総会並びに公共図書館長及び担当者会議(松江市)
- 7日 第1回 館内用資料選定部会(当館)
- 14日 隠岐の島町図書館振興計画策定委員会(第5回)(隠岐の島町)
- 18日 図書館司書専門講座(東京都 29日まで)
- 19日 特別整理休館(28日まで)
- 20日 県図書館協会総会(当館)
- 24日 学校図書館実践フォーラム(東京 主催:学校図書館実践活動研究会)
- 26日 公共図書館初任職員研修:第一課程(当館)
- 28日 島根大学附属図書館との定期協議(当館)
- 28日 国立国会図書館長と都道府県立及び指定都市立図書館長との懇談会(東京都)
- 29日 全国公共図書館協議会総会(東京都)
- 7月4日 県立図書館協議会(当館)
- 6日 建築50周年回顧展(当館 10月31日まで)
- 9日 第1回島根県子ども読書活動推進会議(松江市)
- 15日 建築50周年記念 拡大版定例講座「しまね文学散歩」(講師:寺本喜徳氏 当館)
- 18日 宍道高等学校インターンシップ(当館 20日まで)
- 22日 建築50周年建物見学&バックヤードツアー(講師:山本大輔氏 当館)
- 23日 隠岐の島町図書館振興計画策定委員会(第6回)(隠岐の島町)
- 26日 飯南町立図書館検討委員会(第5回)(飯南町)
- 25日 隠岐地区学校司書研修(隠岐の島町)
- 8月1日 キラキラしまね笑顔で読み聞かせフォトコンテスト写真展(浜田市旭町 8月31日まで)
- 2日 第2回 館内用資料選定部会(当館)
- 3日 建築50周年記念 拡大版定例講座「古文書を読む会基礎編」(講師:岡宏三氏 当館)
- 7日 こどものつどい特別版 建築50周年記念 科学であそぼう!図書館わくわく実験室(講師:今出和史氏 当館)
- 17日 学校司書研修(専門コース)(18日まで 東京 主催:全国学校図書館協議会)
- 24日 学校司書特別研修(浜田市)
- 29日 大学生インターンシップ(当館 31日まで)
- 9月4日 新任図書館長研修(当館 7日まで)
- 8日 建築50周年記念 夜間の怪談朗読会(講師:木原浩勝氏 当館)
- 19日 松江市立第一中学校職場体験(当館 21日まで)
- 26日 松江市立第二中学校職場体験(当館 28日まで)
- 29日 建築50周年記念 拡大版定例講座「万葉集を読む」(講師:川島芙美子氏 益田市立図書館)
- 10月4日 第3回 館内用資料選定部会(当館)
- 14日 建築50周年記念講演会(講師:藤岡大拙氏 くにびきメッセ)

- 14日 島根県図書館大会プレ大会：県図書館協会設立5周年記念事業（松江市 主催：島根県図書館協会）
- 18日 第3回学校司書研修（西部地区：浜田市）
- 19日 第3回学校司書研修（東部地区：松江市）
- 19日 島根大学建築・生産設計工学科学生による実測調査
- 23日 飯南町立図書館検討委員会（第6回）（飯南町）
- 30日 第20回図書館総合展（横浜市 11月1日まで）
- 11月1日 島根大学建築・生産設計工学科学生による実測調査
- 2日 「この本いいよ～高校・高専生おすすめの本～」投稿作品展示（12月5日まで 主催：島根県図書館協会）
- 4日 第17回ら・ら・フェスタ ブース出展（松江市 主催：ライトハウスライブラリー）
- 6日 第2回島根県子ども読書活動推進会議（松江市）
- 7日 公共図書館初任職員研修：第二課程（当館）
- 15日 中国地区県立図書館郷土資料担当者会議（広島市 16日まで）
- 28日 高等学校・特別支援学校司書研修（出雲市）
- 29日 子ども読書活動優秀実践図書館等選考委員会（松江市）
- 29日 全国公共図書館研究集会 サービス部門 総合・経営部門（金沢市 30日まで）
- 30日 飯南町立図書館検討委員会（第7回）（飯南町）
- 12月6日 特別支援学校図書館担当者研修参加（出雲市 主催：教育庁特別支援課）
- 6日 第4回 館内用資料選定部会（当館）
- 7日 学校司書・司書教諭合同研修会（第4回学校司書研修）（東部地区：松江市）
- 11日 中国・四国地区図書館地区別研修（広島市 14日まで）
- 13日 県立図書館協議会（松江市）
- 22日 こどものつどいクリスマス会（当館）
- 平成31年1月17日 学校司書・司書教諭合同研修会（第4回学校司書研修）（西部地区：浜田市）
- 22日 郷土資料モニター連絡会議（東部・隠岐 当館）
- 23日 郷土資料モニター連絡会議（西部 浜田教育センター）
- 24日 短期研修（派遣先：島根県書店商業組合 25日まで）
- 25日 公共図書館職員専門研修（松江市）
- 2月5日 大阪市立中央図書館・大阪府立中之島図書館視察（6日まで）
- 7日 第5回 館内用資料選定部会（当館）
- 8日 島根県社会保険労務士会図書贈呈式（当館）
- 21日 県立図書館協議会（松江市）
- 23日 学校図書館実践講座（東京 主催：学校図書館協議会）
- 25日 第18回ビジネス・ライブラリアン講習会（東京都 27日まで）
- 3月5日 大阪府立中央図書館・滋賀県立図書館視察（6日まで）
- 6日 第3回島根県子ども読書活動推進会議（松江市）
- 7日 松江市立図書館協議会（松江市）
- 8日 古文書等収集審査会（当館）
- 10日 子どもの読書ボランティア等研修会（講師：田草雄一氏 江津市総合市民センター）
- 10日 しまね子どもの読書等推進の会 全体交流のつどい（江津市）
- 15日 デジタルアーカイブ学会第3回研究大会（京都市 16日まで）
- 16日 学校図書館実践講座（東京 主催：学校図書館協議会）
- 23日 学校図書館実践研修会（東京 主催：学校図書館実践活動研究会）
- 28日 飯南町立図書館検討委員会（第8回）（飯南町）

(2) 平成30年度 主な活動

① 平成30年度 館内サービス

ア 開館日数・来館者数	年間開館日数	295日
	年間来館者数	250,143人
	一日平均来館者数	848人

イ 登録・利用状況
・登録者数

(単位：人)

区分/内訳	個人			団体						
	来館	郵送	計	島根県立図書館図書貸出取次施設			大学 高専	高校	その他	計
				市立 図書館	町立 図書館	図書館未設 町村教委・公民館				
登録数	38,042	70	38,112	27	11	3	6	57	19	123
うちWeb登録数	3,981	20	4,001	25	11	3	6	55	2	102

※個人Web登録H23.4.1開始

・貸出冊数・人数

区分		貸出冊数	貸出延人数	Web貸出・予約冊数
個人	来館	261,129	69,751	4,550
	郵送	306	111	83
団体		10,539	2,657	※ 6,988
合計		271,974	72,519	11,621
一日平均		922	246	39

※団体Web貸出・予約冊数
 ・市立図書館 2,548
 ・大学 83
 ・町立図書館 1,833
 ・高校 2,167
 ・町村教委 311
 ・その他 46

・相互貸借冊数

区分	県内(団体)	県外	合計
他館への貸出	10,256	283	10,539
他館からの借受	249	78	327

・文献複写 館内4,794件 55,976枚 他館からの取寄せ55件 (文献数248)

ウ 分類別貸出状況

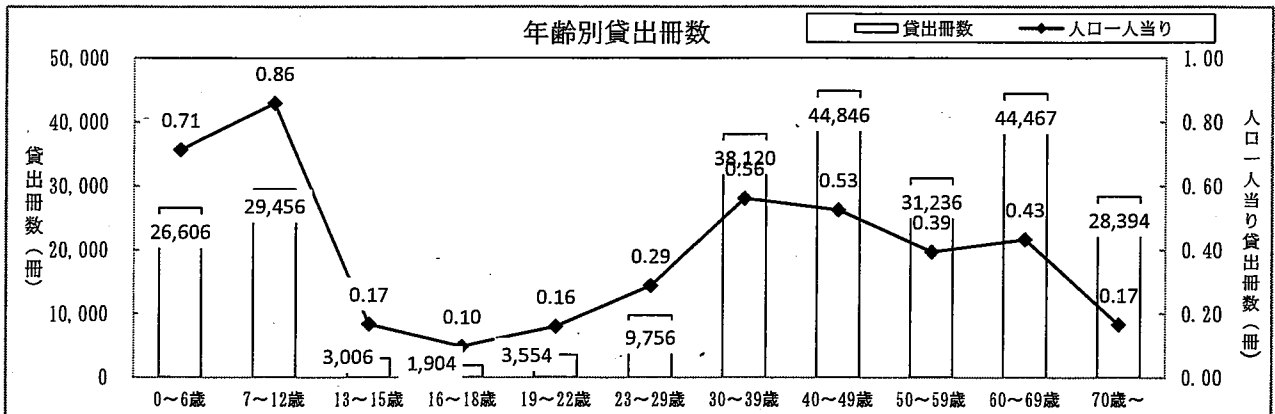
資料種別	一般・郷土		子ども・ジュニア	
	冊数	構成比%	冊数	構成比%
総記	2,336	1.6%	397	0.3%
哲学	5,772	3.9%	315	0.3%
歴史	7,314	5.0%	2,377	1.9%
社会科学	11,585	7.9%	2,142	1.7%
自然科学	6,183	4.2%	5,898	4.7%
工学	10,609	7.2%	3,354	2.7%
産業	4,333	2.9%	1,401	1.1%
芸術	10,128	6.9%	4,105	3.3%
語学	3,206	2.2%	799	0.6%
文学	58,959	40.0%	24,813	19.9%
岩波文庫	1,021	0.7%	—	—
郷土貸出コーナー	3,347	2.3%	—	—
ジュニアコーナー	—	—	8,138	6.5%
絵本・紙芝居	—	—	66,090	53.0%
子研究	—	—	1,655	1.3%
雑誌	16,165	11.0%	2,503	2.0%
CD、DVD等視聴覚	3,395	2.3%	9	0.0%
大活字	1,731	1.2%	274	0.2%
点字	0	0.0%	90	0.1%
外国語	364	0.2%	363	0.3%
がん図書	689	0.5%	—	—
その他	101	0.1%	—	—
合計	147,238	100%	124,723	100%

エ 年齢別貸出状況

年齢	0～6	7～12	13～15	16～18	19～22	23～29	30～39	40～49	50～59	60～69	70～	合計
貸出冊数	26,606	29,456	3,006	1,904	3,554	9,756	38,120	44,846	31,236	44,467	28,394	261,345
年齢別人口	37,298	34,284	17,911	19,513	22,154	33,830	67,900	85,339	79,215	102,629	170,782	670,855※
人口一人当り	0.71	0.86	0.17	0.10	0.16	0.29	0.56	0.53	0.39	0.43	0.17	0.39

※人口は平成30年島根県推計人口による

※貸出冊数はコンピュータ処理分のみ



オ レファレンス (調査相談)

(単位: 件)

調査相談内容				調査相談方法			合計
文献調査	事実調査	所蔵所在調査	その他	口頭	電話	文書	
2,217	490	8,065	0	9,824	798	150	10,772

カ リクエスト (予約・購入)

(単位: 冊)

貸出予約冊数	16,105	リクエスト購入冊数	604
--------	--------	-----------	-----

キ 各種講座受講者数

(単位: 人)

講座名	参加者数	備考
「出雲国風土記」を読む会 (毎月)	772	
しまね文学散歩 (毎月)	143	7月拡大版 11月休講
古文書を読む会基礎講座 (毎月)	554	8月拡大版
古文書を読む会歴史をみる (毎月)	476	
万葉集を読む (毎月)	296	9月拡大版益田開催
成人読書会 (毎月)	114	
こどもおたのしみ会 (毎月)	160	
親子で絵本を読む会 (隔週)	402	
絵本を読む会 (毎月)	124	
こどものつどい	166	七夕会97人 クリスマス会69人
こどもおはなし会	247	
合計	3,454	

ク 図書館活用講座等実施状況

団体種別	団体数	人数
幼稚園・保育所	1	3
小学校	5	152
中学校	3 (2)	14 (4)
県立学校	1 (1)	1 (1)
大学・高専	1 (1)	2 (2)
その他		50
計	11 (4)	222 (7)

※()は体験学習・実習の内数

ケ 各種タイアップ事業

【県庁各課・関連機関 館内展示】

月	テーマ	月	テーマ
4	ゴビウス特別展「にょによるファミリー」【ゴビウス】	10	働くことを考えてみよう！【労働委員会事務局】
	人権啓発ポスターコンクール受賞作品展【人権同和対策課】		介護や介護の仕事の魅力【高齢者福祉課】
	ふるさと文学交流展		里親月間「里親制度普及啓発展」【中央児童相談所】
			健常者と障がい者のスポーツ・レクリエーション連携活動【保健体育課】
5	消費者月間パネル展「ともに築こう豊かな消費社会」【県消費者センター】	11	犯罪被害者週間パネル展示【消費とくらしの安全室】
	いのちをつなぐ移植医療【ヘルスサイエンスセンター島根】		公共建築月間パネル展【営繕課】
			児童虐待防止、DV防止啓発事業【青少年家庭課】
			古代歴史文化賞作品展【古代文化センター】
6	結集！しまねの子育て応援プロジェクト【社会教育課】	12	島根県・中国寧夏回族自治区友好交流25周年記念展【文化国際課】
	しまね田舎ツーリズム【しまね暮らし推進課】		2018「しまねの森林」フォトコンテスト入賞作品展【林業課】
	ことのは大賞パネル展【子ども・子育て支援課】		災害に強いまちづくり【消防総務課】
	ハンセン病問題を正しく理解しましょう【健康推進課】		交通事故写真パネル展【警察本部交通企画課】
7	島根県警察における明治150年記念展【警察本部警務課】	1	点字図書館って？【障がい福祉課】
	しまねの建築・住宅コンクール受賞作品展【建築住宅課】		薬物乱用防止啓発用ポスター展【薬事衛生課】
	地域医療を支える自治医科大学【医師確保対策室】		企画展「追悼水木しげる ゲゲゲの人生」【芸術文化センター】
	差別をなくす強調月間【人権同和対策課】		経営セミナー展【日本政策金融公庫】
8	ゴビウス特別展「生きものたちの攻と防」【ゴビウス】	2	北斎 永田コレクションの全貌公開【県立美術館】
	島根県サノオマジックを応援しよう！【しまね暮らし推進課】		外国人住民との共生を考えよう！【しまね国際センター】
	県民いきいき活動（社会貢献活動）【NPO活動推進室】		～つなげよう山陰道～西村愛の山陰道沿線新発見の旅パネル展【高速道路推進課】
			社会労務士会制度創設50周年【島根県社会保健労務士会】
9	島根から世界へ！JICAボランティア活動紹介【島根県JICAデスク】	3	県立図書館建築50周年記念展
	がん征圧月間展【がん対策推進室】		ラムサール条約湿地穴道湖・中海の魅力を見つけよう【環境政策課】
	下水道の日展【下水道推進課】		島根県の地産地消【しまねブランド推進課】
	県立高等技術学校入校案内展【雇用政策課】		

【行政書士相談会】

開催日	共催団体	内容	参加者
6月10日、9月9日、12月9日、3月10日	島根県行政書士会	無料相談会	12組

【法テラス島根講演会】

開催日	テーマ	参加者	開催日	テーマ	参加者
4月21日	相続人になったら	19人	10月13日	犯罪被害者支援について	16人
6月9日	終活入門	27人	12月15日	離婚と子どもを巡るトラブル	6人
8月18日	交通事故について	11人	2月9日	成年後見制度について	10人

【その他の講演会等】

開催日	内容/主催
5月25日	消費者月間特別講座 シニア向け講演会「終活のためのエンディングノート」ほか/県消費者センター
7月1日	みんな集まれ！親子体験プロジェクト「親子で体験活動を楽しもう！」/社会教育課
7月22日	建築50周年記念 建物見学&バックヤードツアー/山本大輔氏ほか
8月5日	島根県立図書館ヘゴビウス ミニ×2 タッチプールがやってくる/ゴビウス
8月26日	実践！終活セミナー「終活のススメ」/島根県行政書士会
9月8日	建築50周年記念 夜間の怪談朗読会「松江の現代の怪談」/木原浩勝氏
9月11日	経営課題解決セミナー「お客様に選ばれるお店づくりのポイント」/日本政策金融公庫
9月21日	クラウドファンディング勉強会・相談会/FAAVO島根
10月14日	建築50周年記念講演会「島根県立図書館と私」/藤岡大拙氏
10月14日	パワハラ・セクハラの境界線/島根県労働委員会
10月25日	経営課題解決セミナー「中小企業で活躍するシニア世代就業者の意識、特徴、企業の対応」/日本政策金融公庫
10月30日	経営の磨き上げセミナー「引き継がれていく会社になるために経営の磨き上げ講座」/日本政策金融公庫
11月14日	だんだんセミナー「健康づくりに活かす運動生理学」/放送大学島根学習センター
11月16日	犯罪被害者週間 被害者支援を考える講演会/消費とくらしの安全室
11月20日	事業承継税制説明会/日本政策金融公庫
12月16日	特別講演会「高校生国際交流登山調査隊から23年、銀川市の変貌と発展」/文化国際課
12月23日	社会保障のプロに聞く「労働」「年金」/島根県社会保険労務士会松江支部
1月13日	公開講座「ゴッホの足跡を追って」/放送大学島根学習センター
1月20日	展示関連セミナー「目で読む」を楽しむ/ライトハウスライブラリー
2月24日	終活を考えるセミナー「来し方を振り返り 未来へとつなぐ」/島根県行政書士会
3月6日	だんだんセミナー「みんなでつくる安全な医療」/放送大学島根学習センター

② 館内サービスの年度別利用統計 (H21年度～H30年度の推移)

ア 年度別来館者数・個人登録者数状況

(単位:人)

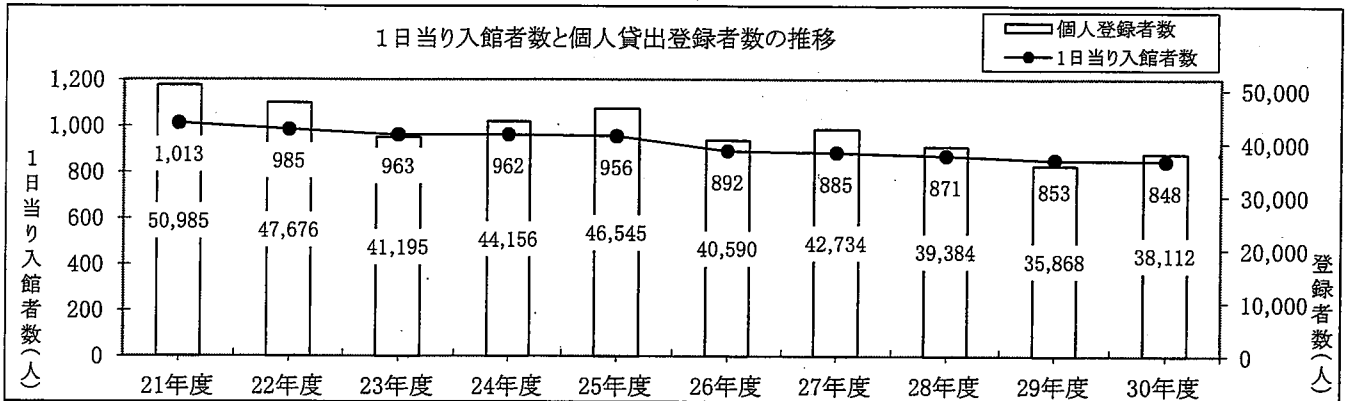
	21年度	22年度	23年度	24年度	25年度	26年度	27年度	28年度	29年度	30年度
入館者数	289,685	287,713	281,054	281,965	252,386	263,031	253,001	253,321	249,115	250,143
開館日数	286	292	292	293	264	295	286	291	292	295
1日当り入館者数	1,013	985	963	962	956	892	885	871	853	848
個人登録者数	50,985	47,676	41,195	44,156	46,545	40,590	42,734	39,384	35,868	38,112

※平成21年度は、6月29日～7月19日まで電算システム更新のため特別休館

※平成25年度は11月11日～12月27日まで耐震補強工事のため臨時休館

※平成27年度は6月30日～7月19日までシステム更新と書庫電動書架工事、蔵書点検のため臨時休館

※個人登録者数は累計。減少する年度があるのは、無効登録者を削除したため



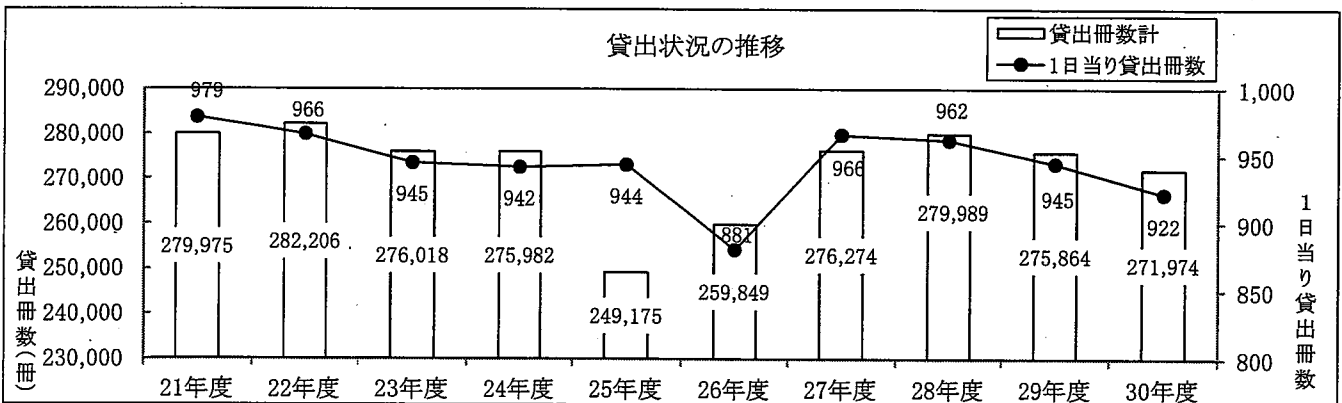
イ 年度別貸出状況

(単位:人)

	21年度	22年度	23年度	24年度	25年度	26年度	27年度	28年度	29年度	30年度
来館貸出	269,295	272,060	266,588	266,693	239,784	248,868	264,224	266,937	263,598	261,129
郵送貸出	359	274	192	151	96	109	117	297	174	306
団体へ貸出	10,321	9,872	9,238	9,138	9,295	10,872	11,933	12,755	12,092	10,539
貸出冊数計	279,975	282,206	276,018	275,982	249,175	259,849	276,274	279,989	275,864	271,974
1日当り貸出冊数	979	966	945	942	944	882	966	962	945	922

※平成21年度からの小中学校への団体貸出は、市町村図書館等を通しての貸出に変更

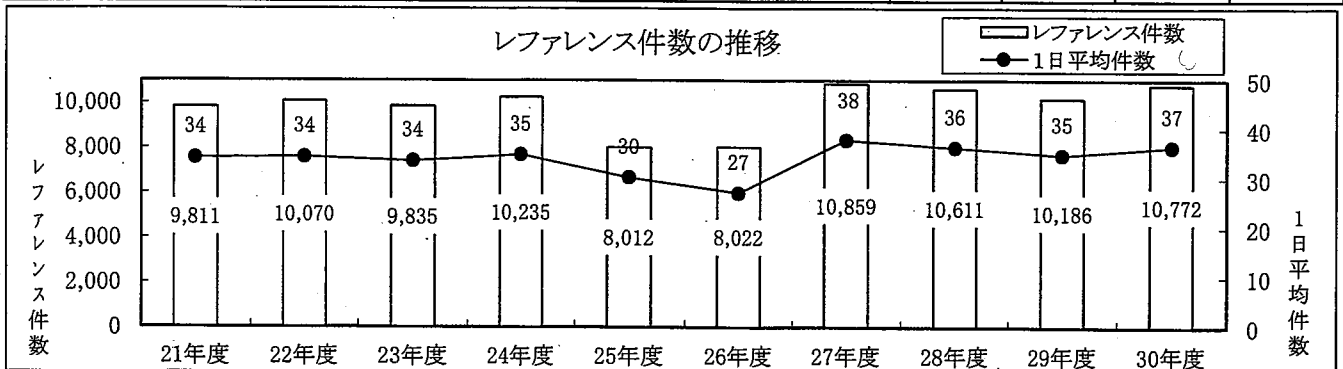
※団体への貸出には、県外相互貸借(貸出)を含む



ウ 年度別レファレンス件数

(単位:人)

	21年度	22年度	23年度	24年度	25年度	26年度	27年度	28年度	29年度	30年度
レファレンス件数	9,811	10,070	9,835	10,235	8,012	8,022	10,859	10,611	10,186	10,772
1日平均件数	34	34	34	35	30	27	38	36	35	37



③ 平成30年度 館外サービス

県内読書施設の整備充実と県民の読書意識を高めるために、市町村教育委員会、図書館、公民館、学校等と協力しあい、図書の貸出や子どもの読書を中心とした読書普及活動を実施する。

事業名	内 容	対 象
幼 児 ・ 児 童 読 書 普 及 活 動	<ul style="list-style-type: none"> ・親子読書を中心に、子どもの読書活動の普及および定着化を図るため、3市町村を対象に2年間にわたり重点的に指導・援助。 ・上記3市町村以外は、要請に応じて指導員を派遣。 	松江市、出雲市、飯南町 (H29～30指定) 派遣会場数 41会場 参加人数 1,169人
協 力 巡 回	<ul style="list-style-type: none"> ・市町立図書館と図書館未設置町村の教委・読書施設を巡回して資料提供、情報交換等を行い、相互協力と連携に努めた。 	(協力巡回) ・38市町立図書館 (年2～3回巡回) ・その他の3読書施設 (年1～2回巡回)
市 町 村 一 括 貸 出	<ul style="list-style-type: none"> ・図書の不足している図書館、公民館等へ、大量一括貸出。 	市町村 利用団体 16(*9)市町村 貸出冊数 32,020(*14,097)冊
団 体 貸 出	<ul style="list-style-type: none"> ・1団体に100冊以内、3ヵ月間図書の貸出。 	保育所、幼稚園、学校、 公民館、地域文庫等 利用団体 222(*89)グループ 貸出冊数 31,234(*10,276)冊
読 書 会 へ の 貸 出	<ul style="list-style-type: none"> ・同じ本を成人用は15冊、子ども用は20冊(ただし集団読書テキスト等は40冊)セットにして貸出。成人用477(*272)セット、子ども用648(*399)セット用意。貸出は、1グループ2セットまで、期間は2ヵ月間。 	読書会グループ 利用団体 96(74)グループ 貸出冊数 4,449(*3,494)冊
図 書 セ ッ ト の 貸 出	<ul style="list-style-type: none"> ・当館が発行している図書リスト「おすすめしたいこどものほん」に掲載された新刊の図書や、医療健康情報に関する図書のセット「健康文庫」を、市町村の図書館等に貸出。 	各市町立図書館、図書館未設置 町村の中心読書施設 利用件数 「おすすめ」5(*3)館 6(*3)回 「健康文庫」3(*1)館 3(*1)回
図 書 館 資 料 の 搬 送	<ul style="list-style-type: none"> ・来館が困難な県民へのサービス向上を図るため、市町村の図書館等を通じた資料の貸出・返却を行った。週3回、宅配等により資料の配送・回収を往復県費負担で実施。 	各市町立図書館、図書館未設置 町村の中心読書施設 搬送件数 5,105件 搬送冊数 9,305冊
研 修 会 の 開 催	<ul style="list-style-type: none"> ・子どもの読書に関する研修会 子どもの読書、子どもの本に関する理解を深め普及活動を促進するため、講演会等を開催。 ・市町村図書館等職員の資質向上に関する研修 初任職員を対象とした図書館に関する基礎知識を習得できる初任者研修(第一・第二課程)や実務経験者を対象とした専門研修、市町村図書館等の要請に応じて、協力巡回に併せた地域図書館職員研修(出前研修)を実施。 ・学校図書館関係職員等を対象とした研修 学校司書対象7回、県内各地計11ヶ所で開催。 	<ul style="list-style-type: none"> ・教育委員会職員、子ども読書会関係者等 ・各公共図書館・公民館図書室関係職員 ・学校司書、学校図書館支援員等 研修会参加者数(延人数) ・読書ボランティア研修 65人 ・島根県図書館大会プレ大会 97人 ・初任者研修 44人 ・専門研修 27人 ・地域図書館職員研修 104人 ・学校図書館研修 712人

(一括貸出、団体貸出、読書会への貸出は、西部読書普及センター分含む) * 地域支援室分の内数

ア 分類別貸出冊数

(単位：冊)

分類	貸出種別	市町村一括貸出	団体貸出		合計冊数	構成比 %
			団体貸出	読書会		
総記		311	120	0	431	0.6%
哲学		294	45	66	405	0.6%
歴史		423	134	19	576	0.9%
社会科学		676	151	67	894	1.3%
自然科学		697	185	35	917	1.4%
工学		1,484	487	0	1,971	2.9%
産業		480	151	0	631	0.9%
芸術		725	226	48	999	1.5%
語学		199	40	0	239	0.4%
文学		10,560	1,150	1,576	13,286	19.6%
子ども		16,171	28,545	2,638	47,354	69.9%
合計		32,020	31,234	4,449	67,703	100.0%
利用団体数		16市町村	13市町222団体	13市町96グループ		

(西部読書普及センター分含む)

イ 市町村別利用状況

(単位：冊)

地域	市町村名	市町村一括貸出	団体貸出		合計
			団体貸出	読書会	
東部	安来市	—	290	597	887
	松江市	1,103	9,301	1,507	11,911
	雲南市	1,838	195	535	2,568
	出雲市	—	—	359	359
	奥出雲町	1,795	64	108	1,967
	飯南町	1,681	399	—	2,080
東部計		6,417	10,249	3,106	19,772
西部	大田市	2,211	27	63	2,301
	江津市	3,172	4,521	11	7,704
	浜田市	3,742	14,911	706	19,359
	益田市	1,595	1,214	251	3,060
	川本町	198	1	—	199
	美郷町	—	—	—	0
	邑南町	3,677	286	75	4,038
	津和野町	1,962	16	147	2,125
吉賀町	2,366	9	20	2,395	
西部計		18,923	20,985	1,273	41,181
隠岐	隠岐の島町	1,180	—	70	1,250
	海士町	900	—	—	900
	西ノ島町	2,100	—	—	2,100
	知夫村	2,500	—	—	2,500
隠岐計		6,680	0	70	6,750
合計		32,020	31,234	4,449	67,703

※平成21年度以降の学校支援用図書一括貸出、及び平成22、23年度の学校図書館活用教育図書寄託、平成24年度のしまね子育て絵本寄託については上記に含まない (西部読書普及センター分含む)

ウ 図書館資料搬送便利用状況

	発送(貸出)	返送(返却)	合計
件数	3,189件	1,916件	5,105件
冊数	4,735冊	4,570冊	9,305冊

※県立図書館の費用負担による図書館資料搬送便が利用された件数

※搬送便によって県立図書館資料が貸出・返却された冊数

※直接来館による貸出・返却や、搬送便以外の輸送手段による貸出・返却は含まない

④ 平成30年度 研修会開催状況

ア 図書館関係職員研修

(単位:人)

開催日	研修名・内容・講師	参加者	会場
6月6日	島根県公共図書館協議会総会 講演：まちのにぎわいや交流を創る図書館 講師：綾野昌幸氏（伊丹市立図書館「ことば蔵」館長）	56	松江合同庁舎
6月26日	公共図書館初任職員研修 第一課程 内容：図書館概論、館内サービス、児童サービス、読み聞かせ、市町村協力 講師：県立図書館職員	22	県立図書館
9月4日～ 9月7日	新任図書館長研修 内容：特別講義、基本知識に関する講義、実践報告ほか 講師：溝上智恵子氏ほか	4	県立図書館 浜田市立中央図書館
11月7日	公共図書館初任職員研修 第二課程 内容：著作権、資料の選定・整理、レファレンス業務、郷土資料 講師：県立図書館職員	22	県立図書館
1月25日	公共図書館職員専門研修 講義：図書館PR実践講座 第1部（組織編） 第2部（個人編） 講師：仁上幸司氏（図書館サービス計画研究所代表）	27	松江合同庁舎
5月23日 9月18日 10月31日 11月14日 11月27日 11月30日 1月18日 3月7日	地域図書館職員研修（講師は全て県立図書館職員） 内容：郷土資料 内容：窓口業務 内容：児童サービス 内容：資料の補修 内容：レファレンスサービス 内容：書架表示 内容：危機管理 内容：著作権	8 12 5 11 16 26 15 11	益田市立図書館 海士町中央図書館 吉賀町立図書館 美郷町立図書館 知夫村立知夫小中学校図書館 雲南市立木次図書館 松江市立図書館 かわもと図書館
参加者計		235	

イ 島根県図書館協会関連研修

(単位:人)

開催日	研修名・内容・講師	参加者	会場
10月14日	島根県図書館大会プレ大会 全体会（島根県立図書館建築50周年講演会を兼ねる） 第1分科会：観戦！ピブリオバトル 第2分科会：はじめての読み聞かせ講座	97 ※分科会 参加者数	くにびきメッセ

ウ 児童サービス関連研修

読書ボランティア研修

(単位:人)

開催日	内容・講師	参加者	会場
9月30日	講演：生きる力につながる読書支援 ～絵本から物語への橋渡し～ 講師：片平朋世氏（ノートルダム清心女子大学講師）	台風のため 中止	島根県職員会館
3月10日	講演：乳幼児とメディアの危ない関係！？ ～小児科専門医からのメッセージ～ 講師：田草雄一氏（ぼよぼよクリニック院長）	65	江津市総合市民センター

エ 親子読書関連研修

(a) 幼児・児童読書普及事業指定市町村（講師はすべて読書普及指導員）

開催日	内容・会場（対象）	参加者	指定市町村
4月27日	読み聞かせと講話・八雲児童センター（在宅親子）	14	松江市
6月15日	読み聞かせと講話・鹿島子育て支援センター（在宅親子）	34	
6月28日	読み聞かせと講話・美保関子育て支援センター（在宅親子）	5	
12月18日	読み聞かせ研修・スティックビル（児童クラブ・放課後子ども教室スタッフ）	65	
1月31日	読み聞かせと講話・宍道子育て支援センター（在宅親子）	11	
3月1日	読み聞かせと講話・おもちゃの広場（在宅親子）	40	
3月19日	親子読書講話・シルバー人材センター（シルバー人材センター育児班）	19	
6月16日	読み聞かせと講話・国富小学校（小学生・保護者）	65	出雲市
11月10日	読み聞かせと講話・いずも子育て支援センター（在宅親子）	14	
1月16日	親子読書講話・塩冶幼稚園（保護者）	108	
2月14日	読み聞かせと講話・荘原幼稚園（園児・保護者）	82	
5月2日	読み聞かせと講話・来島子育て支援センター（在宅親子）	13	飯南町
6月12日	読み聞かせと講話・来島保育所（園児・保護者）	59	
9月5日	読み聞かせと講話・来島子育て支援センター（在宅親子）	17	
14 会場		参加人数 (a)	546 人

(b) 指定外 申込随時（講師はすべて読書普及指導員）

開催日	内容・会場（対象）	参加者	活動地域
4月27日	学校司書研修・松江合同庁舎（学校司書初任者）	16	松江市
5月15日	公共図書館初任職員研修（西ノ島図書館）・島根県立図書館（公共図書館初任者）	3	
5月22日	読み聞かせ研修・川津小学校（ボランティア）	13	
5月30日	読み聞かせ研修・乃木小学校（ボランティア）	6	
6月13日	親子読書講話・玉湯幼稚園（保護者）	29	
6月26日	公共図書館初任職員研修・島根県立図書館（公共図書館、学校図書館初任職員）	22	
10月12日	読み聞かせと講話・大庭幼稚園（園児・保護者）	22	
10月14日	読み聞かせ研修・くにびきメッセ（一般）	26	
12月8日	親子読書講話・たまち乳児保育園（保護者）	54	
12月12日	親子読書講話・雑賀幼稚園（保護者）	19	
1月20日	親子読書講話・島根県立図書館（一般）	35	
1月30日	読み聞かせ研修・宍道小学校（ボランティア）	13	
2月23日	親子読書講話・八雲保育園（保護者）	54	
5月25日	読み聞かせ研修・出雲西高等学校（高校生）	35	
7月8日	読み聞かせ研修・檜山コミュニティーセンター（ボランティア）	9	
10月30日	読み聞かせ研修・まめなが一番館（読み聞かせに関わる方）	45	
11月20日	読み聞かせ研修・出雲中央図書館（一般）	16	
12月11日	読み聞かせ研修・出雲中央図書館（一般）	16	
8月7日	読み聞かせ研修会・雲南市役所（保育士）	12	雲南市
9月29日	読み聞かせ、読み聞かせ研修・安来市立図書館（在宅親子・ボランティア）	30	安来市
10月9日	読み聞かせと講話・安来市健康福祉センター（在宅親子）	10	
10月9日	読み聞かせ研修・安来市健康福祉センター（乳幼児に関わる職員）	16	
11月15日	読み聞かせ研修・仁万まちづくりセンター（ボランティア）	12	大田市
11月22日	読み聞かせ研修・池田まちづくりセンター（ボランティア・一般）	25	
4月20日	学校司書研修・浜田教育センター（学校司書初任者）	8	浜田市
12月5日	親子読書講話・津和野町立日原小学校（保護者）	53	津和野町
1月11日	親子読書講話・福井小学校（保護者）	24	海士町
27 会場		参加人数 (b)	623 人
合計 (a) + (b)	41 会場	参加人数	1,169 人

才 学校図書館関係職員等対象研修

(a) 学校司書研修

(※参加者は学校司書以外も含む)

(単位：人)

		内 容			
第1回	第1回	・(第1部) 図書館の基本・概論 ・(第2部) 児童・生徒とのかかわり方について 講師：県立図書館職員・県教育庁教育指導課職員 研修時間：1部3時間、2部1.5時間	(対象者は、原則平成30年度に採用された学校司書)	参加者数	9
		東部・隠岐地区 4月20日(金) 浜田教育センター 西部地区 4月27日(金) 松江合同庁舎		16	計 25
第2回	第2回	・講義「調べるって楽しい!～広島県の実践から～」 ・ブックキャラバン参加 講師：田中いづみ氏(府中市立図書館館長) 高岡文氏(東広島市立中央図書館専門員) 研修時間：4時間		参加者数	109
		東部・隠岐地区 5月21日(月) 松江合同庁舎 西部地区 5月22日(火) 浜田教育センター		87	計 196
隠岐地区 研修	隠岐地区	・講義「子ども達が読書をもっと好きになるために」ワークショップ「アニメーション」 ・学校図書館のためのミニブックフェア 講師：倉光信一郎氏(鳥取短期大学非常勤講師) 研修時間：3時間		参加者数	13
		隠岐地区 7月25日(水) 隠岐の島町図書館			
特別 研修	特別 研修	・講義1「島根県の学校図書館活用教育の様子」 ・講義2「学校図書館を活用して教科の学びを深める」 講師(講義1)：島根県立図書館 指導主事 講師(講義2)：塩谷京子氏(放送大学客員准教授・関西大学非常勤講師) 研修時間：2時間		参加者数	38
		8月24日(金) 浜田教育センター (遠隔地システム会場：島根県教育センター、隠岐合同庁舎) (浜田17, 松江20, 隠岐1)			
第3回	第3回	・講義「学校図書館と著作権」 講師：森田盛行氏(全国学校図書館協議会顧問) 研修時間：2時間		参加者数	85
		西部会場 10月18日(木) 浜田教育センター 東部会場 10月19日(金) 松江合同庁舎		107	計 192
対象 研修 等	対象 研修 等	・講義&演習「ウィキペディアを用いた地域情報の編集と発信」 講師：是住久美子氏(田原市中央図書館副館長) 研修時間：4時間		参加者数	26
		11月28日(水) 出雲高校			
第4回 (司書 教諭 合同 研修 会)	第4回 (司書 教諭 合同 研修 会)	・講義「司書教諭と学校司書の協働をはかる～次年度に向けて～」 講師：林良子氏(松江市学校図書館支援センター指導講師) 錦織早由利氏(松江市学校図書館支援センタースタッフ) 研修時間：2時間		参加者数	127
		東部会場 12月7日(金) くにびきメッセ ・講義「気軽に利用でき、生徒の力が育つ学校図書館へ」 講師：遠藤由紀氏(浜田市立第一中学校教諭) 大隅裕子氏(邑南町立石見中学校司書) 研修時間：2時間		95	
学校司書研修参加者合計				712	

(b) 学校図書館支援員研修 (支援員研修開催の希望があった市町村に、県立図書館職員を派遣して実施)

※平成30年度の実施はなし

(c) 指導主事派遣事業 申込随時 (講師は全て県立図書館指導主事)

開催日	内 容 (対 象)	参加人数	主催
7月27日(金)	松江市学校図書館担当者研修(司書教諭、学校司書、その他教員)	99	松江市教育委員会
7月31日(火)	江津市学校図書館担当者研修(管理職、図書館担当者、学校司書)	45	江津市教育委員会
8月2日(木)	学校図書館担当者部会(学校図書館担当者、学校司書)	10	美郷町教育委員会
8月3日(金)	大田市学校図書館活用教育研修会(管理職、図書館担当者、学校司書等)	40	大田市教育委員会
8月20日(月)	学校図書館活用教育研修会(司書教諭、学校司書、支援員、その他教員)	40	益田市教育委員会
9月6日(木)	校内研修：図書館の環境整備(管理職、図書館担当者、学校司書)	3	江津市立渡津小学校
11月5日(月)	校内研修：学校図書館活用教育研修(全教職員)	29	大田市立第二中学校
12月26日(水)	出雲市学校図書館活用研修(司書教諭、学校司書、読書ヘルパー)	66	出雲市教育委員会
8ヶ所 参加者人数		332	人

6 令和元年度 図書館資料等整備計画

事業名	内容
資料整備業務	<p>県の総合資料・情報サービスセンターとして、情報化社会にふさわしい各種図書館資料の収集整備に努める。</p> <p>本年度は館内用26,793千円、館外用5,100千円、計31,893千円をもって、参考図書、研究書等の基本的図書及び一般・児童図書を収集整備する。ビジネス・就業支援・学校教育支援の関係資料は、さらに充実を図る。また、郷土資料については、行政資料等も含め網羅的な収集を目指す。</p> <p>市町村読書普及活動の育成援助のための図書及び幼児・児童向図書を整備する。</p>
郷土資料調査保存業務	<p>郷土資料のうち、古文書等の収集、整理、保存業務を計画的に行い、保存と利用の便を図るため文書目録を整備し、マイクロフィルムやデジタル化等の二次媒体への変換を推進する。</p> <p>また、市町村支援として、現地での調査・整理を通じて資料保存の重要性の啓発に努める。</p> <p>一方、県内外に存する県関係古文書等の調査を進め、価値を知られぬまま埋もれている貴重資料の発掘と散逸防止に努め、研究・利用に供する。</p>

7 平成30年度 図書館資料等整備状況

(1) 図書全蔵書冊数 881,421 冊 (館内用 697,406 冊、館外用 184,015 冊)

① 館内サービス用

(単位：冊)

区分 分類	平成30年度						平成29年度 蔵書冊数	
	受 高 (冊)			計	払高(冊)	年度末冊数		構成比%
購入	寄 贈	その他*4						
総 記	287	61	10	358	25	29,595	4.2%	29,262
哲 学	299	28	27	354	2	27,161	3.9%	26,809
歴 史	568	222	4	794	63	59,812	8.6%	59,081
社会科学	924	323	18	1,265	21	90,557	13.0%	89,313
自然科学	434	54	146	634	14	35,956	5.2%	35,336
工 学	431	97	9	537	10	32,825	4.7%	32,298
産 業	310	129	3	442	9	26,126	3.7%	25,693
芸 術	489	188	4	681	8	36,637	5.3%	35,964
語 学	157	16	1	174	4	13,237	1.9%	13,067
文 学	991	107	50	1,148	101	92,676	13.3%	91,629
参 考*1	526	91	0	617	14	23,729	3.4%	23,126
郷 土	608	2,338	149	3,095	5	116,663	16.7%	113,573
その他*2	766	82	9	857	12	42,980	6.2%	42,135
子ども*3	1,050	76	165	1,291	259	69,452	10.0%	68,420
合 計	7,840	3,812	595	12,247	547	697,406	100%	685,706

*1 分類の参考は平成元年度より別区分

*2 分類のその他には、岩波文庫、ジュニア図書、大活字本、外国語資料、一般の文芸カセット・CD・ビデオを含む

*3 分類の子どもには、平成26年度に整備したバリアフリー図書1,164冊を含む

*4 受高のその他は、生産・編入・移籍等を表す

② 館外サービス用

(単位：冊)

区分 分類	平成30年度				平成29年度末 蔵書冊数				
	受 高(冊)		払 高(冊)		年度末冊数	構成比%			
		購入	寄 贈	購入	寄 贈				
総 記	139	(82)	195	(122)	1,422	(441)	1.2%	1,478	(481)
哲 学	15	(9)	103	(32)	582	(293)	0.5%	670	(316)
歴 史	52	(41)	161	(44)	1,215	(549)	1.0%	1,324	(552)
社会科学*	76	(48)	117	(115)	2,128	(748)	1.8%	2,169	(815)
自然科学	104	(45)	184	(58)	1,829	(750)	1.5%	1,909	(763)
工 学	64	(39)	117	(57)	2,884	(1,066)	2.4%	2,937	(1,084)
産 業	36	(20)	67	(37)	1,242	(555)	1.0%	1,273	(572)
芸 術	55	(35)	60	(60)	2,288	(996)	1.9%	2,293	(1,021)
語 学	10	(5)	55	(54)	508	(251)	0.4%	553	(300)
文 学*	714	(271)	511	(370)	17,016	(4,254)	14.3%	16,813	(4,353)
子ども*	1,781	(960)	3,428	(3,427)	67,331	(28,266)	56.6%	68,978	(30,733)
成人グループ用	138	(93)	351	(351)	7,758	(4,697)	6.5%	7,971	(4,955)
子どもグループ用	142	(102)	61	(61)	12,678	(8,292)	10.7%	12,597	(8,251)
小 計	3,326	(1,750)	5,410	(4,788)	118,881	(51,158)	100.0%	120,965	(54,196)
(寄託)学校支援用(小学校)	0	(0)	0	(0)	3,972	(1,283)	—	3,972	(1,283)
(寄託)学校図書活用教育図書	133	(133)	102	(102)	40,959	(40,959)	—	40,928	(40,928)
(寄託)しまね子育て絵本	0	(0)	0	(0)	20,203	(20,203)	—	20,203	(20,203)
寄託計	133	(133)	0	(0)	65,134	(62,445)	—	65,103	(4,647)
合 計	3,459	(1,883)	5,410	(4,788)	184,015	(113,603)	—	186,068	(59,343)

*分類の社会科学、文学、子どもには、バリアフリー図書1,448冊を含む。また、分類の子どもには、学校支援用図書(中学校用)1,208冊および地域支援室と西部読書普及センターに整備した学校図書館活用教育図書1,972冊を含む

・地域支援室と西部読書普及センターをあわせた蔵書冊数。()内は地域支援室分の内数

・平成29年度から、図書館システムに登録された蔵書冊数を記載。平成28年度以前は手計算により蔵書冊数を算出していたため、誤差が生じている

(2) 逐次刊行物

(単位：冊)

区 分	雑 誌		新 聞			その他 (官報・判例集等)
	購 入	寄 贈	本 紙		縮刷版	購 入
			購 入	寄 贈		
平成30年度末所蔵種数	343 (18)	3,653 (2,443)	20 (3)	34 (12)	7	4 (2)

※寄贈雑誌はタイトル登録済みのみ。()は郷土関係の内数

8 各種文庫

- ◎ 雲州松平家文庫 2, 850 冊
第15代当主松平直壽氏から寄贈された、雲州松平家に代々伝わる系図や歴代松江藩主の記録である年譜、家譜など33冊と直亮公伝記資料、系図松平家(折本)外9点の計43点の資料と、明治末から昭和にかけて、第13代当主直亮氏より寄贈された、歴代藩主が収集した『大日本史』などの歴史書や木版版の『群書類従』、『宇津保物語』などの古典籍等、江戸時代後期から大正期までに刊行された版本(木版印刷本)が多数含まれる貴重な資料群。
- ◎ 雲藩文庫 269 冊
松江藩主松平齊貴(松平不昧の孫)が収集した洋学書。「雲藩図書」「修道館蔵」「松江図書」などの蔵書印が捺されている。齊貴は新奇を好み、時計の収集家として知られているが、洋学の導入にも積極的で、藩士の子弟を遊学させる一方、蘭語事典・医書・兵術書など、主として蘭語洋書を収集し、藩校に備えたといわれている。この文庫はその一部である。中でもフランソワ・ハルマ(Francois Halma)の蘭仏・仏蘭辞典2冊(1781、ハーグ刊)は貴重であり、稲村三伯のハルマ和解の底本になったといわれている。
- ◎ ヘルン(ラフカディオ・ハーン)文庫 1, 249 冊
明治23年から24年にかけて1年3か月間、松江中学校教師として赴任し、多数の作品を著したラフカディオ・ハーンに関する文献を収集したもの。
- ◎ 西田文庫 519 冊 文書10点
明治前期、松江中学校の教師であり、ラフカディオ・ハーンと親交のあった西田千太郎の旧蔵書。幕末から明治初期に使われた読本や教科書、ヘルンから贈られた文学書等。
- ◎ 曾田文庫 1, 902 冊
松江市法吉町の曾田虎一郎氏が、農事のかたわら収集した旧蔵書。主に農書及び郷土資料。
- ◎ 山口文庫 6, 700 冊
大蔵省、日本銀行などの要職を歴任した松江出身の山口宗義氏の旧蔵書。漢籍が主で、朝鮮本や唐本には古版に属する貴重書がある。
- ◎ 鶴田文庫 267 冊
江津出身の鶴田真秀氏の解説浄書による石見近世史料集。主として石見における海事・製鉄(タタラ)関係史料で、経済史研究上貴重なものである。
- ◎ 深田文庫 153 冊
出雲、隠岐地方の産業、農業関係資料
- ◎ 島根県史編纂資料 2, 274 冊
島根県史(全11巻 大正10年~昭和5年刊)の編纂にあたり、探訪筆写した古文書、古記録類で、特に中世文書については、県内に存在するものの大部分を影写して貴重である。
- ◎ 島根県立図書館所蔵漢籍 10, 400 冊
松江藩藩校の旧蔵書、県庁引継資料等を含めた、当館所蔵資料中の漢籍類をまとめ、長澤規矩也氏の助言により、四庫分類で整理したもの。
- ◎ 松江藩郡奉行書文書 147 袋
松江藩の民事訴訟(境界争い、金銭貸借等)記録。江戸時代の記録保存方法である一事件を一袋に納めた「一件袋」の形態と、作成された当時の状態がそのまま残っていたことから、全国的にも珍しい貴重な史料。
- ◎ 松江藩御徒古記録 152 冊
松江藩の下級役人の勤務記録。藩政資料の少ない松江藩では貴重な原本記録類。
- ◎ 松江藩儒臣桃家資料 305 冊
松江市出身、東京大学名誉教授桃裕行氏旧蔵書。桃白鹿、桃節山等、松江藩儒臣の家に伝来した文書記録類。
- ◎ 内藤文庫
島根大学名誉教授内藤正中氏の旧蔵書。島根県近代史、社会経済史、労働運動史、日韓関係史等の著書と、編纂にかかわられた県史、県議会史、市町村史等の収集資料。ほかに商工会議所等の団体史関係資料、明治時代の新聞、統計書等。執筆のために収集された資料は、今後、入手し難いものも多く、貴重である。
- ◎ 入谷文庫
島根大学名誉教授入谷仙介氏の旧蔵書。中国漢詩、漢文関係資料。中国語文献。線装本(漢詩、和書)。稀覯本も多く、中国関係資料は全国的にも充実した資料群となる。ほかに文化人類学、民族学関係資料と、在松江時代に収集された荻濑吟社(戦前の漢詩結社)関係ほかの島根県地域資料。著書論文ほかの収集資料。

9 出版資料・広報資料

(1) 出版資料

・「島根県立図書館蔵書目録」

- 1～9巻（昭和46年度以前受入分） 10巻（昭和47～50年度受入分）
11巻（昭和51～54年度受入分） 12巻（昭和55～58年度受入分）
13巻（昭和59年度受入分） 以降毎年1冊30巻（平成13年度受入分）まで刊行

・「古文書聚粹－島根県立図書館古文書を読む会三十周年記念誌－」 平成11年刊

テキストの中から島根県に関係する中世文書11点・近世文書9点を解説、解説。

・「島根県立図書館漢籍分類目録」 平成12年刊

当館所蔵の漢籍類を四庫分類で整理したもの。10,400冊

・「松江藩郡奉行所文書調査目録」上・下巻 平成13、14年刊

松江藩の民事訴訟記録。国立史料館安藤正人教授編集。147袋、6,000点。

・「隠岐斎藤家古文書目録」 平成14年刊

西郷町大久の庄屋文書。当主（昭和51年当時）修二郎氏作成による手書き目録を活字化。
1,045件。

・「比布智神社文書目録」 平成15年刊

出雲市下古志町 社家春日氏所蔵文書。約800件。

・「池尻家文書目録」 平成15年刊

江戸時代、秋鹿郡の与頭・下郡職を勤め、御用宿であった平田市美野町池尻家旧蔵文書。
2,535件。

・「列士録」全6巻 平成16年～18年刊

松江藩の上級武士の家の勤功録。

(2) 広報資料

- ・「館報 図書館だより」 年2回刊行
- ・「要覧」 年1回刊行
- ・「グループ読書用図書目録」（成人・子ども） 年1回刊行
- ・「おすすめしたいこどものほん」 年1回刊行
 - ①乳幼児向け ②小学生向け
- ・「親子読書のすすめ」
- ・「しまね子育て絵本」

10 西部読書普及センター

(1) 業務及び貸出状況

県西部地域の読書施設の整備充実と県民への読書普及を図るために、市町村教育委員会、図書館、公民館、学校等と協力しあい、読書施設の運営・活動に関する相談対応や、各種団体への図書の貸出を中心とした支援を行う。

①業務

事業名	内容	平成30年度実績
協力巡回	主に西部地域の市町村立図書館を年1～2回巡回して、資料提供・情報交換等を行い、相互協力と連携に努める。	巡回先 20館 34回 仁摩・桜江・美郷・川本・金城・旭・弥栄・三隅・邑南・石見・羽須美・日原・津和野・吉賀(各2回)、 大田・温泉津・江津・浜田・益田・美都(各1回)
市町村一括貸出	図書の不足している図書館・公民館等へ一括貸出を行う。	利用団体 8市町 大田市、江津市、浜田市、益田市、川本町、邑南町、津和野町、吉賀町 貸出冊数 17,923冊
団体貸出	学校、保育所、公民館、地域文庫、読み聞かせボランティアグループなど各種団体へ図書・絵本等の貸出を行う。1団体100冊以内、期間は3ヵ月間。	利用団体 133団体 貸出冊数 20,958冊
読書会への貸出	地域の読書会グループや学校などを対象に、グループ読書用図書(成人用・子ども用)の貸出を行う。期間は2ヵ月間。	利用団体 22グループ 貸出冊数 955冊
図書セットの貸出	当館が発行している図書リスト「おすすめしたいこどものほん」に掲載された新刊の図書や、医療健康情報に関する図書のセット「健康文庫」(西部所蔵分はがん関連図書)を、市町村の図書館等に貸出。	利用件数 「おすすめ」 2館 3回 「健康文庫」 2館 2回

②貸出状況

(単位:冊)

分類別貸出内訳		総記	哲学	歴史	社会科学	自然科学	工学	産業	芸術	語学	文学	子ども	合計
市町村一括貸出		214	140	215	432	432	827	253	438	81	7,965	6,926	17,923
団体利用	団体貸出	87	34	94	116	145	363	88	154	19	780	19,078	20,958
	読書会	0	12	0	0	0	0	0	15	0	182	746	955
合計		301	186	309	548	577	1,190	341	607	100	8,927	26,750	39,836

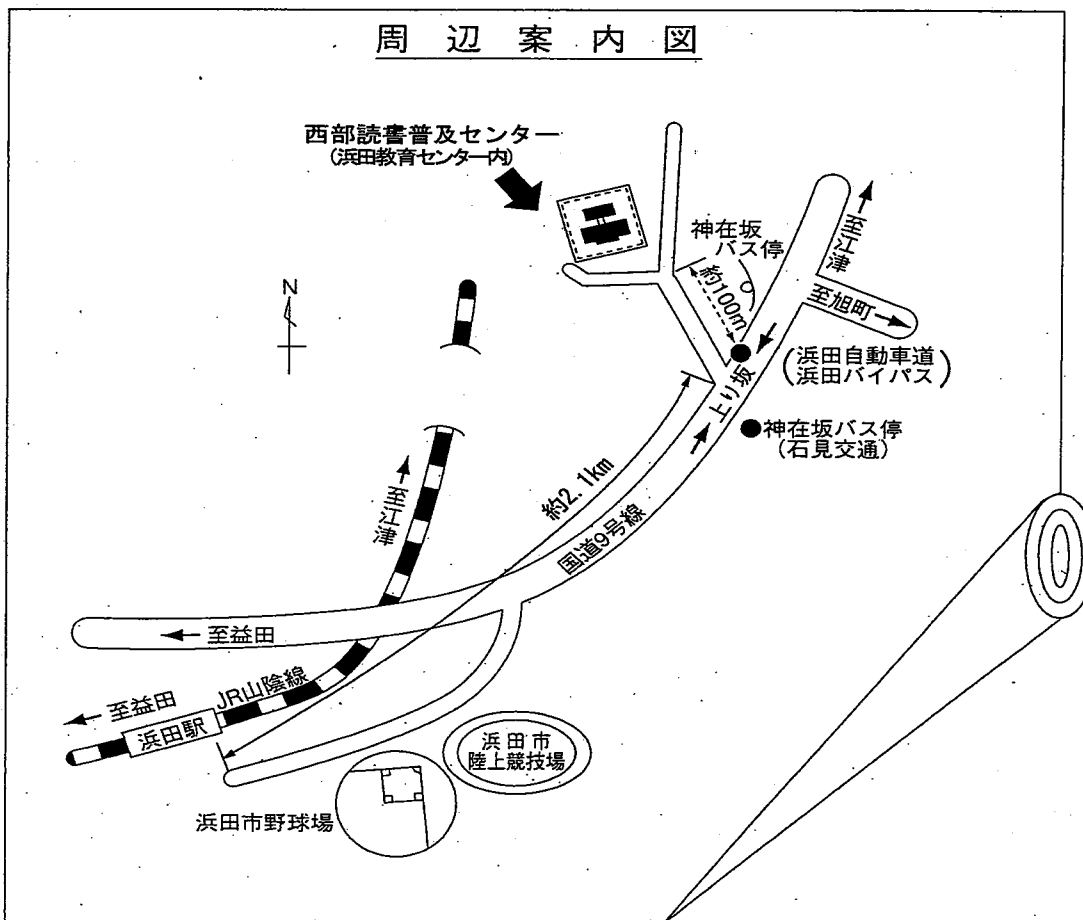
(2) 所在地及び資料整備状況

- ①所在地 〒697-0023 浜田市長沢町1550-1(県立浜田教育センター内)
- ②電話 0855-23-6785 ファクシミリ 0855-22-4225
- ③沿革 昭和61年4月に県西部地域における市町村図書館・公民館、学校図書館等の読書普及に関わる施設や団体の事業・運営を支援するために開設
- ③施設概要 書庫(図書5万冊程度の収納可能)・荷解場 277㎡
事務室 34㎡
- ④職員数 2名
- ⑤蔵書数 70,412冊(平成30年度末現在)

分類別蔵書内訳	総記	哲学	歴史	社会科学	自然科学	工学	産業	芸術	語学	文学	子ども	成人グループ用	子どもグループ用	(寄託)学校支援用図書(小学校)	合計冊数
29年度末冊数	997	354	772	1,354	1,146	1,853	701	1,272	253	12,460	38,245	3,016	4,346	2,689	69,458
30年度受入冊数	57	6	11	28	59	25	16	20	5	443	821	45	40	0	1,576
30年度払出冊数	73	71	117	2	126	60	30	0	1	141	1	0	0	622	
30年度末冊数	981	289	666	1,380	1,079	1,818	687	1,292	257	12,762	39,065	3,061	4,386	2,689	70,412

- ⑥利用案内 開館時間 9時～17時
休館日 毎週 土・日曜日、
国民の祝日に関する法律に規定する休日
年未年始

⑦案内図



11 島根県立図書館当初予算

(単位:千円)

事業名	中事業名	小事業名	H30年度	R1年度	増減	備 考
図書館事業	図書館活動推進事業	図書館協議会費等	360	242	△ 118	委員報酬、費用弁償、公共図書館協議会負担金、【図書館協議会開催回数3回→2回】
		図書の選定・購入	25,661	26,145	484	消費税増税に伴う増
		図書館情報システム	13,656	13,285	△ 371	県立図書館情報システムリース料、インターネット接続サーバー負担料の減
		図書の管理	6,604	6,005	△ 599	TRCマーク作成業務委託、消耗品 ※サーバー移設費の減（H30限りの為）
		館内閲覧・貸出	9,495	9,643	148	複写サービス賃金、バーコード作成嘱託報酬
		調査・相談	188	190	2	館内一般向け利用のWi-Fi料金
		相互貸借、高齢者・障がい者運送等貸出サービス	2,125	2,224	99	図書運送費 週3回
		団体等貸出	6,374	6,386	12	資料整備費、公用車維持修繕費、西部読書普及C嘱託報酬
		研修事業	223	302	79	市町村図書館職員（司書）のための研修
		広報啓発事業	200	201	1	図書館だより（年2回発行）
		文化講座開催事業	627	628	1	講師謝金、費用弁償、消耗品費
		図書館維持管理事務費	14,360	14,746	386	下水道料金、光熱水費、事務費、負担金、嘱託報酬、電動書架保守委託料
		島根県立図書館50周年記念事業	1,000	0	△ 1,000	H30年度事業
	多文化サービス事業【新規】	0	110	110	外国人向け書籍整備	
	図書館業務市町村支援事業	配本特別貸出、協力巡回	460	458	△ 2	公用車維持修繕費、消耗品
	子ども読書推進事業	幼児・児童読書普及事業	6,457	6,492	35	幼児・児童読書普及事業嘱託報酬、子ども読書推進講座開催事業、事務費、子供向けの本購入費
		専門的知見に基づく人材養成	1,005	1,111	106	市町村、学校図書館司書・ボランティア研修等
		司書配置の強化	6,351	6,394	43	司書報酬
		学校図書館の運営を支援するための司書教諭の配置	835	568	△ 267	出前研修、学校訪問相談、司書教諭研修参加
		全国公共図書館研究集会【新規】	0	400	400	会開催負担金
郷土資料整備収集事業	郷土モニター事業	183	232	49	郷土モニター連絡会議、調査訪問	
	古文書等収集審査会	80	67	△ 13	古文書等収集審査会謝金、費用弁償	
	郷土資料収集保存対策	3,106	3,187	81	古文書購入費、マイクロフィルム作成委託	
	郷土資料収集保存対策	8,247	8,352	105	嘱託報酬	
	郷土文献情報検索システム事業	4,124	4,177	53	嘱託報酬、臨時職員賃金	
	計	111,721	111,545	△ 176		

II 組織及び施設概要

1 島根県立図書館協議会

(1) 概要

図書館協議会は、図書館法第14条及び島根県立図書館条例第5条に基づいて設置され、島根県の附属機関等として位置付けられている機関であり、県立図書館長の諮問に応じるとともに、図書館サービスについての意見を述べる役割を担っている。

委員は、島根県教育委員会教育長が委嘱し任期は2年間であり、年数回の会議を開催している。定数は10人以内、平成25年度の改選から1名を公募委員とした。会議は原則公開しており、傍聴制度もある。

(2) 平成30年度の開催状況

第1回 平成30年7月4日

- ・島根県立図書館振興計画（第3次）の進捗状況について
- ・平成30年度予算と事業計画について
- ・島根県立図書館振興計画（第4次）について
- ・島根県立図書館建築50周年記念事業について

第2回 平成30年12月13日

- ・アンケート結果について
- ・島根県立図書館振興計画（第4次）について
- ・今後のスケジュールについて

第3回 平成31年2月21日

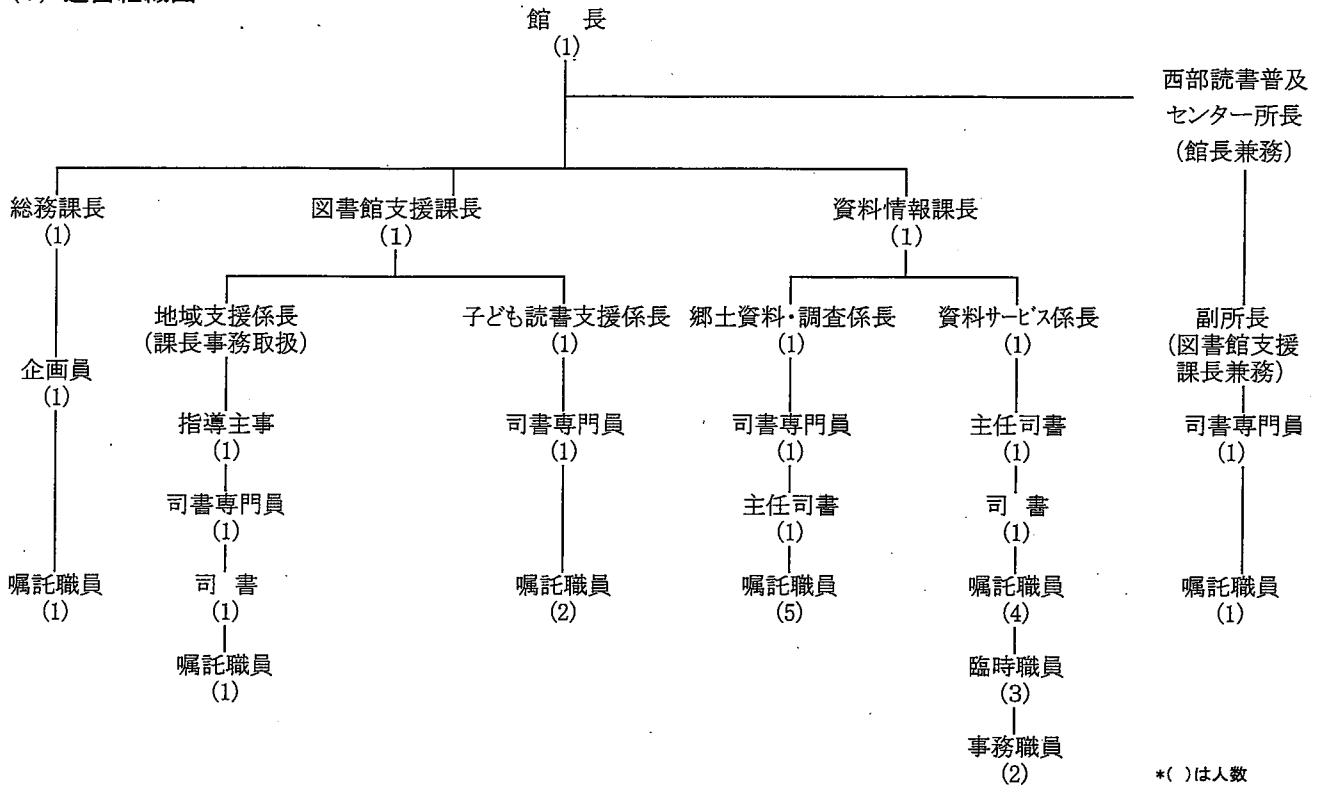
- ・島根県立図書館運営方針及び活動計画について
- ・平成30年度事業報告について
- ・平成31年度予算等について

(3) 委員名簿（任期：令和元年6月19日～令和3年6月18日）

区分	細区分	氏名	役職名
学校教育関係	幼稚園	岩田 美登里	島根県国公立幼稚園・こども園長会委員
	小・中学校図書館	森脇 紀浩	島根県学校図書館協議会副会長
	高等学校図書館	中村 訓子	島根県高等学校図書館研究会会長
家庭教育関係	公募委員	有馬 明子	大田市読書ボランティア
社会教育関係	婦人会	石倉 東政子	島根県連合婦人会評議員
	公共図書館	永海 尚二	海士町中央図書館館長
学識経験者	経営・経済関係	西郷 克典	山陰合同銀行地域振興部担当部長
	マスコミ関係	齋藤 敦	山陰中央新報社編集局次長兼文化生活部長
	図書館学関係	石井 大輔	島根県立大学人間文化学部准教授
	教育行政関係	鈿 英俊	川本町教育委員会教育長

2 令和元年度 運営組織図・分掌事務

(1) 運営組織図



(2) 職名別配置数

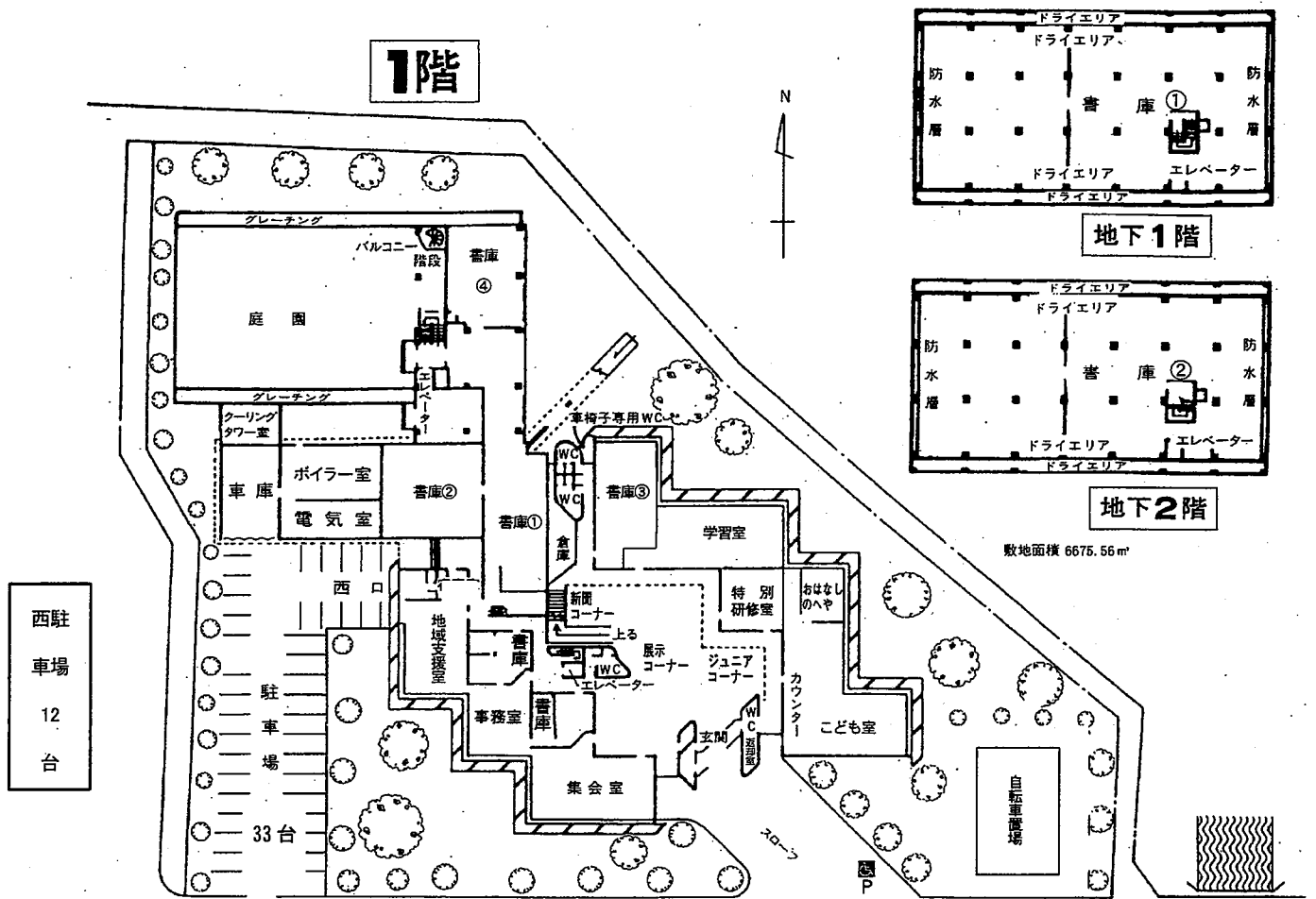
(単位:人)

職名	館長	課長	指導主事	係長	企画員	司書専門員	主任司書	司書	嘱託職員等	合計
人数	1	3	1	3	1	4	2	2	19	36
司書資格者	0	2	0	3	0	4	2	2	14	27

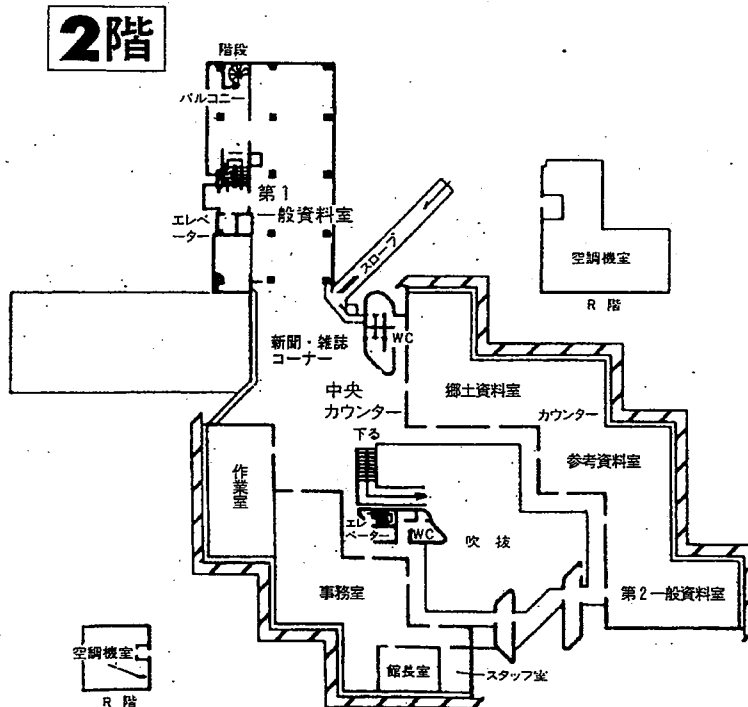
(3) 分掌事務

総務課	図書館支援課	資料情報課	西部読書普及センター
予算、会計、総務事務全般、施設の維持管理、広報	市町村・団体への運営支援(相談、研修、図書の収集・貸出)、子ども読書普及活動、学校図書館活用教育の推進	館内用図書の収集・整理、目録作成、電算管理、図書貸出、資料調査相談、郷土資料の収集・整理、保存対策、貸出、調査相談、古文書調査	市町村・団体への運営支援(相談、研修、図書の収集・貸出)、子ども読書普及活動

3 施設配置図



図書館前駐車場:道路側1列 23台



4 建物の概要

○1階

室名	面積 m ²	定員 人	備品		
			机	いす	その他
ホール	544.92			20	新聞閲覧台 5 木製ベンチ 4 ロッカー 1 ベビーベッド 1 展示ケース 5 車椅子 1 ベビーカー 1
こども室	227.96		4	20	利用者用開放端末 1 マット 3
学習室	229.32	60	60	60	
書庫③					
特別研修室	51.84				展示ケース 1
書庫①	338.89				
書庫②					
書庫④	97.5				
図書館支援課 事務室 地域支援室	156.06				
集会室	123.3	120	30	120	
スタッフ室	18.9				
書庫	22.41				
	15.92				
書庫	29.8				
書庫	20.16				
会議室	38.87				
ボイラー室	73.71				
電気室	52.65				
車庫	71.28				
その他	78.79				
1階計	2,192.28		94	220	

○2階

室名	面積 ㎡	定員 人	備品		
			机	いす	その他
中央カウンター 第1一般資料室	686.97		8	44	木製ベンチ 1 書見台 1 車いす用机 1 利用者用開放端末 2 利用者検索用端末 4 拡大読書器 1 書籍朗読器 1 デジター機器 1 展示ケース 2 新聞閲覧台 6
第2一般資料室	169.7				
郷土資料室	227.1		23	23	マイクロケース 4 地図ケース 2 小冊子ケース 3 マイクロリーダー 2 プリンター 1
参考資料室	112.32				書見台 1 利用者用開放端末 2 オンラインDB用開放端末 2
館長室	38.88				
会議室	22.68				
事務室	297.9				
スタッフ室	19.44				
その他	177.37				
2階計	1,752.36		31	67	

○地階

書庫	地下1階 726.8				
	地下2階 726.8				
地階計	1,453.60				

○R階

空調機室	248.21				
ピロティ	45.08				
R階計	293.29				

本館計	5,691.53		125	287	
自転車置場	68.4				
合計	5,759.93	(建面積 2,919.08㎡)			

主要施設整備：S43竣工 2.0億円、S58増築 3.5億円、H13改修 2.6億円、H18改修 0.6億円、H25耐震補強 0.3億円

Ⅲ 資料編

1 島根県立図書館沿革

- 明治6年 11月 島根県立松江書籍縦覧所開設（わが国最初の公立図書館の一つ）
- 明治32年 10月 木幡久右衛門氏等の先覚者によって、松江市母衣町に私立図書館を創設
- 明治33年 11月 松江城三の丸（現在の県庁舎所在地）に新館舎を建築
- 大正8年 松江市に寄付移管され、松江市図書館として発足
- 昭和20年 8月 太平洋戦争し烈となり、松江市川津町に疎開して業務を続行
- 昭和21年 4月 運営上の理由により松江市から県に移譲
- 12月 朝酌村から青年修練道場を城山公園内に移築改造。島根県立松江図書館として開館
- 昭和25年 4月 図書館法の制定により、貸出料など一切の料金徴収を廃止
- 12月 名称を島根県立図書館と改称
- 昭和26年 1月 全蔵書の分類をNDC（日本十進分類法）に改めることに着手し、昭和28年に完了
- 昭和29年 11月 自動車文庫“しまね号”の巡回開始
- 昭和32年 4月 県社会教育課から、アメリカ資料室の移管を受け、翌年本館に吸収
- 昭和37年 6月 自動車文庫“しまね号”を更新
- 10月 西郷町に県立図書館西郷分館を設置
- 昭和41年 4月 県立図書館建設委員会を設置し、新館建築の基本計画を樹立
- 昭和42年 5月 石見町外11ヵ町村にモデル文庫を設置
- 10月 起工式を挙げる。建築工事に着手
- 昭和43年 8月 県社会教育課から、県視聴覚ライブラリー業務が移管
- 10月 館舎竣工落成。閲覧業務開始
- 昭和45年 8月 自動車文庫“しまね号”を更新
- 昭和48年 8月 資料室、第一読書室、第二読書室、こども室等名称変更、入館証システム廃止
- 昭和49年 3月 蔵書目録全8巻完成
- 4月 古文書係新設。郵送による図書の貸出開始（52年度から片道県費負担）
- 5月 隠岐島へ自動車文庫の巡回開始
- 昭和50年 3月 県立図書館西郷分館を廃止
- 4月 モデル文庫制度を廃止し、町村図書センターを設置
- 10月 全国図書館大会を島根県で開催
- 昭和51年 12月 特許関係資料を県工業技術センターへ移管
- 昭和52年 4月 機構改革。2課、5係制となり、視聴覚ライブラリーを県社会教育課へ移管
- 昭和53年 3月 郷土資料室を開設
- 11月 郷土資料モニター制（73名）発足
- 昭和54年 2月 島根県読書普及振興計画について答申
- 4月 市町村ガイドコーナー設置
- 7月 市町村読書活動育成のため、モデル市町村を指定
- 9月 「島根県読書普及振興計画」策定（島根県教育委員会）
- 昭和55年 3月 著者名目録（9万冊）作成完了
- 4月 件名目録（5万冊）作成に着手、資料室を拡張し、開架冊数を増加
- 8月 移動図書館車更新
- 昭和56年 4月 弱視者用拡大読書器を設置
- 昭和57年 4月 利用時間1時間延長（18時まで）
- 昭和58年 4月 書庫増築工事完了。新館読書室オープン
- 昭和59年 4月 子供読書活動育成のため、モデル市町村を指定。機構改革（2課4係制）
- 10月 「第2次島根県読書普及振興計画」策定
- 昭和61年 3月 コンピュータにより初めて蔵書目録（第13巻）を作成
- 4月 西部読書普及センターを浜田市に開設
- 昭和63年 7月 コンピュータ稼働（検索）
- 平成元年 3月 「第3次島根県読書普及振興計画」策定

- 4月 コンピュータ全面稼働
- 平成2年 9月 郷土参考資料室設置
- 平成3年 3月 「生涯学習社会における県立図書館の在り方」策定
- 平成4年 7月 貸出冊数3冊から5冊に変更
- 平成5年 7月 コンピュータ更新。西部読書普及センターとオンライン接続
- 平成6年 4月 郷土文献情報検索システムの開発
図書館車更新
- 5月 「第4次島根県読書普及振興計画」策定
- 平成7年 9月 全国公立図書館整理部門研究集会開催（松江市）
- 平成8年 3月 県生涯学習情報提供システムへ当館の蔵書情報登載
4月 機構改革で資料課に郷土資料係新設
- 平成10年 7月 コンピュータシステムをクライアント・サーバ方式に変更
- 平成11年 3月 「県民のための図書館の在り方」報告（県民のための図書館の在り方検討委員会）
12月 西部読書普及センターに公用車配置
- 平成12年 3月 「島根県立図書館振興計画」報告（島根県図書館振興計画策定委員会）
4月 西部読書普及センター協力巡回開始
- 平成13年 1月 当館独自の「図書館情報インターネット検索システム」、「高齢者・障害者郵送等貸出サービス」運用開始
11月 施設・設備改修工事（約4ヶ月臨時休館）
- 平成14年 4月 古絵図・古地図デジタル化利用開始
利用時間変更（4月～9月平日19時まで、土・日通年17時まで）
12月 「郷土資料デジタルライブラリー」のインターネット公開開始
- 平成15年 5月 「島根県立図書館振興計画」策定（島根県教育委員会）
- 平成16年 1月 図書館情報検索基幹システム第Ⅳ期更新
島根県関係新聞記事検索専用端末機1台新設
館内整備（第3一般資料室・ホール等に書架を整備）
3月 「島根県子ども読書活動推進計画」策定（島根県教育委員会）
- 平成17年 1月 ビジネス・就業支援コーナーを開設
5月 「図書館取次施設搬送事業」開始
12月 電動書架Aグループ更新工事
- 平成18年 3月 アスベスト除去工事（約5ヶ月臨時休館）
- 平成19年 2月 島根大学附属図書館と相互協力協定締結
5月 郷土資料ミニ展示コーナー開設
6月 西駐車場を整備（12台増設）
9月 授乳コーナー設置
10月 がん関連図書コーナーを開設
- 平成20年 2月 館名サイン他環境整備
11月 遠隔地利用者返却制度開始
「図書取次施設搬送事業」を市町村間、県立図書館と県立高校間に拡大
- 平成21年 3月 「島根県立図書館振興計画」策定（島根県教育委員会）
第2次「島根県子ども読書活動推進計画」策定（島根県教育委員会）
4月 県立図書館機能強化事業（子ども読書推進活動事業）開始
祝日開館、3月～10月開館時間19時まで延長、開始
7月 NEC製「図書館情報システム」を導入
- 平成22年 3月 エレベーター改修
10月 学校図書館活用教育図書配備（県立・西部、県内10市町図書館）
- 平成23年 3月 電動書架Bグループ更新工事
4月 Web予約システム稼働
8月 貴重資料デジタル化（～3月）
11月 学校図書館活用教育図書配備（県内11市町村図書館）

- 平成24年 4月 有料DB開放端末設置
7月 親子読書アドバイザー養成講座実施
8月 「ねえ！この本読んで。」事業開始
読みメンバークインしまね開催
10月 全国図書館大会を島根県で開催
- 平成25年 1月 メールマガジン開始
4月 機構改革（3課4係制）
11月 耐震化補強工事（～12月）
読みメンバークインしまね開催
12月 メールレファレンス開始
- 平成26年 2月 自転車置場改修、返却室完成
4月 「図書取次施設搬送事業」を「図書館資料搬送事業」に改め、搬送回数を週1回から3回に拡大
4月 第3次「島根県子ども読書活動推進計画」策定（島根県教育委員会）
6月 「島根県立図書館振興計画」策定（島根県立図書館）
9月 「バリアフリー図書」整備（県立・西部）
- 平成27年 7月 電動集密書架導入（1F書庫）
富士通製「図書館情報システム」を導入
「しまねデジタル百科」のインターネット公開
個人貸出冊数5冊から10冊に変更
県立学校貸出冊数50冊から300冊に変更
12月 「遠隔地利用者図書貸出サービス」開始
- 平成28年 4月 「市場情報評価ナビ MieNa（ミーナ）」運用開始
8月 「短期研修」開始
- 平成29年 2月 「ビジネス支援サービス協議会」開催
4月 学校図書館活用教育推進のため指導主事を1名配置
9月 島根県よろず支援拠点「島根県立図書館サテライトデスク」開設
- 平成30年 1月 書庫消火設備更新（～2月）
4月 学校図書館活用教育推進のため指導主事の講師派遣事業を開始
6月 島根県立図書館建築50周年記念事業（～10月）
- 平成31年 3月 「島根県立図書館 運営方針及び活動計画」策定（島根県立図書館）
第4次「島根県子ども読書活動推進計画」策定（島根県教育委員会）
地下書庫空調設備更新（～5月）
4月 光回線による公衆無線LANサービス開始

2 島根県立図書館の管理、運営及び利用に関する規則

昭和52年3月25日
島根県教育委員会規則第5号

目次

- 第1章 総則（第1条—第5条）
- 第2章 図書館資料の利用
 - 第1節 個人利用（第6条—第12条）
 - 第2節 団体利用（第13条—第15条）
 - 第3節 市町村による利用（第16条—第18条）
 - 第4節 文書資料の利用（第19条）
- 第3章 削除
- 第4章 相互貸借による資料の利用（第20条—第24条）
- 第5章 図書館資料の特別利用（第25条）
- 第6章 図書館施設及び設備の利用（第26条・第27条）
- 第7章 図書館資料の寄贈と寄託（第28条—第32条）
- 第8章 利用制限と損害弁償（第33条・第34条）
- 第9章 補則（第35条）

附則

第1章 総則

（趣旨）

第1条 この規則は、法令に特別の定めがあるもののほか、島根県立図書館（以下「図書館」という。）の管理、運営及び利用について必要な事項を定めるものとする。

（定義）

第2条 この規則において、次の各号に掲げる用語の意義は、当該各号に定めるところによる。

- (1) 図書館資料 図書資料、文書資料及び視聴覚資料をいう。
- (2) 図書資料 図書、記録及び郷土資料（文書資料であるものを除く。）の類をいう。
- (3) 文書資料 古文書、古記録、巻物、古絵図及び古地図の類をいう。
- (4) 視聴覚資料 レコード、録音テープ、映画フィルム、スライド、CD及びDVDの類をいう。

（利用時間）

第3条 図書館の利用時間は、次表のとおりとする。

施設名	曜日	期間	利用時間
島根県立図書館	火～金曜日	3～10月	9～19時
		11～2月	9～18時
	土・日曜日及び休日	通年	9～17時
西部読書普及センター	月～金曜日	通年	9～17時

備考 この表において、休日とは、国民の祝日に関する法律（昭和23年法律第178号）に規定する休日をいう。

2 前項の利用時間は、島根県立図書館長（以下「館長」という。）が必要があると認めるときは、これを臨時に変更することができる。この場合は、あらかじめ図書館の掲示場に公示する。

（休館日）

第4条 図書館（西部読書普及センター（以下「センター」という。）を除く。）の休館日は、次のとおりとする。

- (1) 12月28日から翌年1月4日まで（次号から第4号までに掲げる日を除く。）

- (2) 毎週月曜日。ただし、この日が国民の祝日に関する法律に規定する休日（以下「休日」という。）に当たるときを除く。
 - (3) 毎月第1木曜日。ただし、この日が休日に当たるときは、その翌日以降の最初の休日でない日（日曜日及び土曜日を除く。）
 - (4) 特別整理期間（年間10日間以内）
- 2 センターの休館日は、次のとおりとする。
- (1) 12月28日から翌年1月4日まで（次号から第3号までに掲げる日を除く。）
 - (2) 国民の祝日に関する法律第3条に規定する休日
 - (3) 毎週の日曜日及び土曜日
- 3 第1項の規定にかかわらず、館長が必要があると認めるときは、臨時に休館し、又は開館することができる。この場合はあらかじめ図書館の掲示場に公示する。
- （図書館資料の複写）
- 第5条 図書館資料（文書資料を除く。第6条、第9条第1号及び第2号並びに第29条第1項においても同じ。）の複写を希望する者は、複写申込書（様式第1号）により申し込むものとする。
- 2 複写業務の実施については、館長が別に定める。

第2章 図書館資料の利用

第1節 個人利用

第6条 図書館内（以下「館内」という。）において、所定の資料室等に配架された図書館資料を利用しようとする者は、当該資料室等で自由に利用することができる。

- 2 書庫の図書館資料については、館内閲覧票（様式第2号）により利用することができる。
- 3 図書館資料を撮影し、又は出版物へ掲載しようとする者は、撮影・掲載許可申請書（様式第2号の2）により館長の許可を受けなければならない。

（館外利用手続）

第7条 図書館外（以下「館外」という。）において、図書館資料を利用しようとする者は、図書貸出カード（様式第3号）により、利用することができる。

- 2 前項の場合において次の各号のいずれかに該当する者であつて、来館することが困難である場合は、郵送等により利用することができる。
 - (1) 満年齢75歳以上の者
 - (2) 身体に障害のある者
 - (3) その他館長が必要と認めたもの

（館外利用の冊数と期間）

第8条 館外で利用できる図書館資料は、10冊以内とし、その期間は、15日以内とする。ただし、郵送等による利用の場合は、発送の日から30日以内とする。

（館外利用ができる資料の範囲）

第9条 次の各号に掲げるもの以外の図書館資料は、館外において利用することができる。

- (1) 禁帯出の表示のある図書館資料
- (2) 郷土資料等の貴重な図書館資料
- (3) 新聞、官報の類
- (4) 文書資料
- (5) その他館長が適当でないと認めるもの

（館外利用ができる者）

第10条 館外において図書館資料を利用できる者は、次の各号のいずれかに該当する者とする。

- (1) 県内に居住し、又は通勤し、若しくは通学する者
- (2) 来館利用が可能な県外居住者で、館長が認めた者

(図書貸出カードの交付)

第11条 図書貸出カードの交付を受けようとする者は、貸出登録申込書(様式第4号)を提出しなければならない。

2 図書貸出カードの交付を受けている者が、住所、身分若しくは氏名を変更し、又は亡失した場合は、速やかに館長に届け出なければならない。

(図書貸出カードの失効)

第12条 図書貸出カードの交付を受けている者が、次の各号のいずれかに該当する場合は、その者の所持する図書貸出カードは、その日から効力を失うものとする。

- (1) 第10条に該当しなくなったとき。
- (2) 事実を偽って図書貸出カードの交付を受けたとき。
- (3) 図書貸出カードを改ざんし、又は他人に譲渡し、若しくは貸与したとき。
- (4) 図書貸出カードの亡失の届出をしたとき。
- (5) 5年間、図書貸出カードを使用しなかったとき。

第2節 団体利用

(利用手続)

第13条 図書資料を、県内の学校、読書会、子ども会、職場等の団体が利用しようとするときは、団体利用登録申込書(様式第5号)により、館長に提出しなければならない。

(利用の冊数と期間)

第14条 団体に利用できる図書資料は、100冊以内とし、その期間は、3カ月以内とする。

(館外利用できる資料の範囲)

第15条 団体に館外利用できる図書資料の範囲については、第9条を準用する。

第3節 市町村による利用

(協力巡回、配本)

第16条 削除

(市町村への一括貸出)

第17条 図書資料の一括貸出を利用しようとする市町村は、館長の許可を受けなければならない。

第18条 削除

第4節 文書資料の利用

(利用手続等)

第19条 文書資料(第28条第1項の規定により寄贈又は寄託を受けたものを含む)を利用(撮影又は出版物への掲載を含む。次項において同じ。)しようとする者は、別に定めるところにより館長の承認を得なければならない。

2 島根県教育委員会の管理する歴史資料の利用に関する規則(平成25年島根県教育委員会規則第5号)第4条及び第5条第1項の規定は、前項の承認について準用する。

第3章 削除

第4章 相互貸借による資料の利用

(利用手続)

第20条 相互貸借により図書館資料の貸出しを受けようとする図書館等は、文書によって館長に申し込まなければならない。

(利用の冊数と期間)

第21条 相互貸借により貸出しできる図書館資料は、50冊(県内の市町村立図書館、高等学校及び特別支援学校の学校図書館(学校司書等の担当者が配置されたものに限る。)等)にあっては、300冊以内)とし、貸出期間は、発送の日から30日以内とする。

(利用できる資料の範囲)

第22条 相互貸借により貸出しできる図書館資料の範囲については、第9条の規定を準用する。

(資料の送付方法等)

第23条 図書館資料の送付は、郵送等によるものとする。

2 前項の送付のうち、返納に要する費用は、貸出を受けた図書館等の負担とする。ただし、館長が別に定めた基準に該当するときは、この限りでない。

(資料の管理責任)

第24条 図書館資料の貸出しを受けている図書館等は、当該図書館資料の管理について、一切の責任を負わなければならない。

第5章 図書館資料の特別利用

第25条 館長は、図書館資料の利用について、特に必要があると認めるときは、第8条、第9条（文書資料に係るものを除く。）、第10条、第14条、第15条、第21条及び第22条の規定にかかわらず、利用の冊数、期間、範囲等を超えて利用させることができる。

2 前項の特別利用をしようとする者は、特別利用申込書（様式第6号）により館長の許可を受けなければならない。

第6章 図書館施設及び設備の利用

(利用手続)

第26条 図書館の事業に関連のある会議、研究会、講演会等のために、施設及び設備（以下「施設等」という。）を利用しようとする場合は、使用期日の7日前までに、施設等使用申込書（様式第7号）により館長の許可を受けなければならない。

(許可の取消し等)

第27条 館長は、前条の使用許可をした後において、次の各号のいずれかに該当する場合は、許可を取り消し、又は使用を中止させることができる。

(1) 施設等使用申込書に虚偽の記載があったとき。

(2) 図書館の管理上特に必要があるとき。

2 前項の取消し等により損害を生ずることがあっても、これに対する補償は行わない。

第7章 図書館資料の寄贈と寄託

(寄贈と寄託)

第28条 館長は、図書館資料の寄贈又は寄託を受けることができる。

2 寄託しようとする者は、寄託申込書（様式第8号）により館長に申し込まなければならない。

3 館長は、受託を決定したときは、寄託者に受託書（様式第9号）を交付しなければならない。

4 館長は、文書資料の寄贈を受けたときは、寄贈文書受入書（様式第11号）を交付しなければならない。

5 島根県教育委員会の管理する歴史資料の利用に関する規則第6条の規定は、文書資料の寄贈又は寄託について準用する。

(寄贈及び寄託資料の取扱い)

第29条 寄贈及び寄託資料（文書資料であるものを除く。）は、図書館資料と同等の取扱いとするが、寄託資料（文書資料であるものを除く。）の館外利用はできない。ただし、寄託者の承諾を得た場合はこの限りでない。

2 寄託資料（文書資料であるものを除く。）を掲載しようとする者は、寄託者の承諾を得るものとする。

(寄託期間)

第30条 寄託期間は、原則として受託書交付の日から起算して2年以上とする。また双方異議のない場合は、期間満了後更に1年更新できるものとし、以後についても同様とする。

(寄託資料の損害賠償責任)

第31条 館長は、寄託資料が火災、水害等避けられない災害により毀損し、汚損し、又は亡失したときは、その責任を負わないものとする。

(寄託にともなう費用)

第32条 寄託に伴う送料等の費用は、寄託者の負担とする。ただし、館長が特別の理由があると認めたときは、その一部又は全部を免除することができる。

2 寄託資料の保管料は、これを徴しない。

第8章 利用制限と損害弁償

(利用制限)

第33条 館長は、利用者が図書館資料又は、施設等を利用しようとする場合に、次の各号のいずれかに該当するときは、その利用を停止し、又は禁止等の制限をすることができる。

- (1) 館内において、他の利用者に著しく迷惑を及ぼす行為をしたとき。
- (2) 図書館資料の返納期限後1か月以上経過したとき、又は弁償の責を負わなかったとき。
- (3) 故意に図書館資料又は図書館の施設等を毀損し、汚損し、又は亡失したとき。

(損害の弁償)

第34条 図書館資料又は図書館の施設等をき損し、著しく汚損し、又は亡失した者は、速やかにその旨を亡失(毀損)届書(様式第10号)により館長に届け出なければならない。

2 館長は、前項の届出があったとき、又は発見したときは、次の各号のいずれかにより弁償させるものとする。ただし、天災その他やむを得ない事由によるものと館長が認めたときは、この限りでない。

- (1) 同等又は類似の現品による補償
- (2) 完全な修復

第9章 補則

(細則等への委任)

第35条 この規則に定めるもののほか、図書館の管理、運営及び利用に関して必要な事項は、教育長が別に定める。

附 則

- 1 この規則は、昭和52年4月1日から施行する。
- 2 島根県立図書館管理運営規則(昭和36年4月1日島根県教育委員会規則第16号)及び島根県立図書館利用規程(昭和44年10月7日島根県教育委員会告示第8号)は、廃止する。
- 3 この規則の施行の日前に、この規則による改正前の島根県立図書館利用規程第12条、第17条、第33条及び第38条の規定に基づき貸し出しを受けた図書館資料の返納期限については、なお従前の例による。

(省略)

附 則(平成27年教委規則第18号)

(施行日)

- 1 この規則は、平成27年7月20日から施行する。

(経過措置)

- 2 この規則による改正前の島根県立図書館の管理、運営及び利用に関する規則の規定により作成した用紙でこの規則の施行の際、現に残存するものについては、当分の間、これを取り繕い使用することができる。

(様式は省略)

3 島根県教育委員会の管理する歴史資料の利用に関する規則

平成25年3月29日

島根県教育委員会規則第5号

(趣旨)

第1条 この規則は、島根県教育委員会の管理する歴史資料の利用に関し必要な事項を定めるものとする。

(定義)

第2条 この規則において、次の各号に掲げる用語の意義は、それぞれ当該各号に定めるところによる。

- (1) 歴史資料 島根県教育委員会の実施機関において、一般の利用に供することを目的として管理している歴史的若しくは文化的な資料又は学術研究用の資料（島根県立図書館の管理、運営及び利用に関する規則（昭和52年島根県教育委員会規則第5号）第2条第1号の図書館資料を除く。）をいう。
- (2) 利用 閲覧、複写、公開及び貸出しをいう。
- (3) 公開 印刷物への掲載、テレビジョン放送、インターネットの利用その他の方法により不特定多数の者が情報の提供を受けることができる状態にすることをいう。
- (4) 実施機関 島根県教育庁等組織規則（昭和43年島根県教育委員会規則第8号）第5条第1号から第4号までに規定する機関をいう。

(利用の手続)

第3条 歴史資料の利用の請求をしようとする者は、当該歴史資料を管理する実施機関の長の承認を得なければならない。

2 前項の利用の請求に関し必要な事項は、教育長が別に定める。

(利用の制限)

第4条 実施機関の長は、前条第1項の規定による歴史資料の利用の請求があった場合には、次に掲げる場合を除き、当該利用請求をした者に対し、当該利用請求に係る歴史資料を利用させることができる。

- (1) 利用に供することにより、法人その他の団体又は個人（以下この項において「法人等」という。）の権利利益を害するおそれがある場合
- (2) 歴史資料がその全部又は一部を一定の期間公にしないことを条件としている寄贈資料等（法人等から寄贈又は寄託を受けているものをいう。以下同じ。）であって、当該期間が経過していない場合、歴史資料の全部又は一部を公にする場合において寄贈資料等の寄贈又は寄託をした者（以下「寄贈者等」という。）の承諾を得ることを条件としている場合であって、寄贈者等の承諾が得られないときその他第6条に規定する利用に関する条件に適合しない場合
- (3) 利用に供することにより、歴史資料の破損又は汚損を生ずるおそれがある場合
- (4) 歴史資料の調査又は整理のため実施機関が現に使用している場合
- (5) 前各号に掲げるもののほか教育長が利用を制限することが適切であると認める場合

(特別利用)

第5条 実施機関の長は、前条第1号の規定にかかわらず、次のいずれかに該当する場合は、歴史資料を特別に利用させることができる。

- (1) 国、地方公共団体、独立行政法人等（独立行政法人等の保有する情報の公開に関する法律（平成13年法律第140号）第2条第1項の独立行政法人等をいう。次号において同じ。）及び地方独立行政法人（地方独立行政法人法（平成15年法律第118号）第2条第1項の地方独立行政法人をいう。次号において同じ。）の職員で、当該歴史資料の利用が当該職員の所掌する事務の執行上、特に必要であると認められるもの
 - (2) 学校教育法（昭和22年法律第26号）第83条の大学（当該大学に置かれる同法第91条の専攻科及び同法第97条の大学院を含む。）又は独立行政法人等若しくは地方独立行政法人の職員のうち専ら研究に従事する者で、当該歴史資料の利用がその研究にとって特に必要であると認められるもの
- 2 前項の規定による利用の請求に関し必要な事項は、教育長が別に定める。

(寄贈資料等の利用条件)

第6条 実施機関の長は、寄贈資料等の利用に関して、寄贈者等の希望に応じ利用の制限を行う範囲及びこれが適用される期間並びに寄贈者等の承諾を得ること又は寄贈者等に報告することの要否その他利用に関する条件を定めるものとする。

(資料目録の作成)

第7条 実施機関の長は、名称その他利用に資するために必要な事項を記載した目録を作成し、公開しなければならない。

(利用者の責務)

第8条 第3条第1項の承認を受けた者（以下「利用者」という。）は、利用に関して当該歴史資料を管理する実施機関の職員の指示に従わなければならない。

- 2 利用者は、歴史資料を汚損し、又は破損してはならない。
- 3 実施機関の長は、前項の規定に違反したもの又は違反するおそれがあると認められるものに対し、歴史資料の利用を中止させ、又は禁止することができる。
- 4 利用者は、歴史資料に含まれる情報を利用することによって著作権、プライバシーその他第三者の権利利益を害した場合は、その一切の責任を負うものとする。

(雑則)

第9条 この規則に定めるもののほか、歴史資料の取扱いに関し必要な事項は、教育長が別に定める。

附 則

この規則は、平成25年4月1日から施行する。

4 県内公共図書館

公共図書館名	所在地	館長名	電話番号	ファクシミリ	休館日	開館時間
島根県立図書館	〒690-0873 松江市内中原町52	新谷 伊子	0852-22-5725	0852-22-5728 0852-27-3458 (調査相談用)	月・第1木 (祝日を除く)	3~10月 9:00~19:00 11~2月 9:00~18:00 土日・祝 9:00~17:00
	[西部読書普及センター] 〒697-0023 浜田市長次町1550-1			0855-23-6785	0855-22-4225	土・日・祝日
安来市立図書館	〒692-0011 安来市安来町1062-1	山野邊 強	0854-22-2574	0854-22-2598	水・月末	4~9月 10:00~20:00 10~3月 10:00~19:00 土日・祝 10:00~18:00
松江市立中央図書館	〒690-0017 松江市西津田6-5-44	小林久美子	0852-27-3220	0852-27-3270		3~10月 9:00~19:00 11~2月 9:00~18:00
島根図書館	〒690-0401 松江市島根町加賀1414	小川 英二	0852-85-9088	0852-85-9089	火・最終金	9:00~18:00
東出雲図書館	〒699-0101 松江市東出雲町揖屋1139-2	太田 武志	0852-52-3297	0852-52-9516		9:00~18:00
雲南市立木次図書館	〒699-1332 雲南市木次町木次1008	星野 淳	0854-42-1021	0854-42-2274	月・月末・祝日	10:00~18:00
大東図書館	〒699-1251 雲南市大東町大東1038	陰山 義広	0854-43-6131	0854-43-6131	金・月末・祝日	10:00~18:00
加茂図書館	〒699-1106 雲南市加茂町加茂中972-5	毛利 智史	0854-49-8739	0854-49-8696	木・月末・祝日	10:00~18:00
出雲市立 出雲中央図書館	〒693-0011 出雲市大津町1134	柳楽伸一郎	0853-21-0487	0853-21-8833	木・月末	10:00~19:00
平田図書館	〒691-0001 出雲市平田町2110-1	高橋 直樹	0853-63-4010	0853-63-4219	火・月末	10:00~19:00
佐田図書館	〒693-0506 出雲市佐田町反辺1747-6	大谷 直美	0853-84-9050	0853-84-9050	火・月末	10:00~18:00
海辺の多伎図書館	〒699-0903 出雲市多伎町小田73-1	立花 久紀	0853-86-7077	0853-86-2211	月・月末	10:00~19:00
湖陵図書館	〒699-0812 出雲市湖陵町二部1320	青木佳寿枝	0853-43-3309	0853-43-7303	木・月末	10:00~18:00
大社図書館	〒699-0711 出雲市大社町杵築南1338-9	福間 浩	0853-53-6510	0853-53-1122	月・月末	10:00~19:00
ひかわ図書館	〒699-0631 出雲市斐川町直江4156	錦 織 稔	0853-73-3990	0853-72-7600	月・月末	10:00~19:00
大田市立 大田市中央図書館	〒694-0064 大田市大田町大田イ113-2	靈山 晃二	0854-84-9200	0854-84-9202	火・月末・祝日	10:00~19:00 土日 10:00~18:00
仁摩図書館	〒699-2301 大田市仁摩町仁万565-1	長谷 匡毅	0854-88-4646	0854-88-4647	火・月末・祝日	10:00~18:00
温泉津図書館	〒699-2511 大田市温泉津町小浜イ486		0855-65-2177	0855-65-2177	火・日・月末・祝日	10:00~18:00
江津市図書館	〒695-0011 江津市江津町995	平野 勇治	0855-52-0551	0855-52-0551	火・月末	10:00~18:00
桜江分館	〒699-4226 江津市桜江町川戸11-1		0855-92-0300	0855-92-0300	火・月末	10:00~18:00
浜田市立中央図書館	〒697-0024 浜田市黒川町3748-1	宇谷 緑	0855-22-0480	0855-22-0592	第2・第4月	9:00~19:00
金城図書館	〒697-0121 浜田市金城町下原171		0855-42-1823	0855-42-1685	月・月末	9:00~17:00
旭図書館	〒697-0425 浜田市旭町今市633-1		0855-45-1439	0855-22-0592 (中央図書館)		
弥栄図書館	〒697-1122 浜田市弥栄町木都賀イ528-1		0855-48-2258	0855-48-2258		
三隅図書館	〒699-3212 浜田市三隅町古市場2002		0855-32-0338	0855-32-0343		
益田市立図書館	〒698-0023 益田市常盤町8-6	大畑 伸幸	0856-22-4222	0856-31-0290		
美都図書館	〒698-0203 益田市美都町都茂1692-甲		0856-52-2481	0856-52-2481	月・月末・祝日	9:00~17:00
飯南町立図書館	〒690-3207 飯石郡飯南町頓原2212-3	矢 飼 斉	0854-72-0301	0854-72-0990	月・祝日	10:00~18:00 土日 9:00~17:00
かわもと図書館	〒696-0001 邑智郡川本町大字川本332-15	鈿 英 俊	0855-72-0025	0855-72-1061	火・月末・祝日	9:00~18:00 土日 9:00~17:00
美郷町立図書館	〒699-4621 邑智郡美郷町粕淵168	田邊 哲也	0855-75-1270	0855-75-1190	火・月末・祝日	10:00~18:00
邑南町立図書館	〒696-0222 邑智郡邑南町下田所127-1	三上 和丸	0855-83-1760	0855-83-1771	月・祝日	9:30~17:30
石見分館	〒696-0103 邑智郡邑南町矢上3835-4		0855-95-1044	0855-95-1670	木・祝日・最終水	8:30~17:00
羽須美分館	〒696-0501 邑智郡邑南町阿須那153-1		0855-88-0001	0855-88-0002	日・祝日	8:30~17:15 土 8:30~12:30
津和野町立 津和野図書館	〒699-5604 鹿足郡津和野町森村イ241-1	齋藤 道夫	0856-72-0155	0856-72-0230	月末	8:30~17:00
日原図書館 ※	〒699-5221 鹿足郡津和野町日原263-2		0856-74-0355	0856-74-0366	月末	9:30~18:00
吉賀町立図書館	〒699-5513 鹿足郡吉賀町六日市648	永安 恵治	0856-77-1850	0856-77-1850	月・祝日・盆・奇数 月の最終水 ※	9:00~17:00
海士町中央図書館	〒684-0403 隠岐郡海士町大字海士1490	永海 尚二	08514-2-2433	08514-2-1633	火	10:00~18:00
西ノ島町 コミュニティ図書館	〒684-0211 隠岐郡西ノ島町浦郷67-8	扇谷 就二	08514-2-2422	08514-2-2423	水	10:00~19:00
隠岐の島町図書館	〒685-0014 隠岐郡隠岐の島町西町吉田の二17-1	谷 口 彰	08512-2-2341	08512-2-9198	月・第3日曜	10:00~18:00

年末年始は全館休館。 ※津和野町立日原図書館は、令和元年7月1日の新築移転に伴い、住所、電話番号、FAX番号、休館日、開館時間を変更。
※吉賀町立図書館は、4月のよしか夢花マラソン・11月のきん祭みん祭農業文化祭開催日も休館。

5 中国地区県・政令指定市立図書館

図書館名	郵便番号	所在地	電話番号
鳥取県立図書館	680-0017	鳥取市尚徳町 101	0857-26-8155
岡山県立図書館	700-0823	岡山市北区丸の内 2 丁目 6-30	086-224-1286
広島県立図書館	730-0052	広島市中区千田町 3 丁目 7-47	082-241-4995
山口県立山口図書館	753-0083	山口市後河原 150-1	083-924-2111
広島市立中央図書館	730-0011	広島市中区基町 3-1	082-222-5542
岡山市立中央図書館	700-0843	岡山市北区二日市町 56	086-223-3373

6 国立等図書館・関係団体

図書館等名	郵便番号	所在地	電話番号
国立国会図書館東京本館	100-8924	千代田区永田町 1-10-1	03-3581-2331
国立国会図書館関西館	619-0287	京都府相楽郡精華町精華台 8-1-3	0774-98-1200
国立国会図書館 国際子ども図書館	110-0007	台東区上野公園 12-49	03-3827-2053
東京都立中央図書館	106-8575	港区南麻布 5 丁目 7-13	03-3442-8451
(公益社団法人) 日本図書館協会	104-0033	中央区新川 1-11-14	03-3523-0811
全国公共図書館協議会	106-8575	港区南麻布 5-7-13 (都立中央図書館内)	03-3442-8451

7 著作権のことなら…

公益社団法人 著作権情報センター著作権相談室	著作権テレホンガイド 03-5333-0393
------------------------	-------------------------

8. 島根県立図書館主要データ

年 度		H30	H29	H28
開館日数 (日)		295	292	291
来館者数 (人)	年間来館者数	250,143	249,115	253,321
	1日平均来館者数	848	853	871
利用登録者数	個人(人)	38,112	35,868	39,834
	団体(団体)	123	122	123
館内貸出冊数 (冊)	個人	261,435	263,772	267,234
	団体	10,539	12,092	12,755
	合計	271,974	275,864	279,989
館外貸出冊数 (冊)	地域支援室	27,867	30,486	34,718
	西部読書普及センター	39,836	42,232	44,740
	合計	67,703	72,718	79,458
蔵書冊数 (冊)	館内	697,406	685,706	674,136
	館外(西部センター含む)	184,015	186,068	175,539
	合計	881,421	871,774	849,675
図書受入冊数 (冊)	館内	12,247	13,929	15,980
	館外(西部センター含む)	3,459	3,347	3,288
	合計	15,706	17,276	19,268
資料費(千円)	経常分	34,240	32,339	34,687
	子ども読書寄託	381	231	200
	合計	34,621	32,570	34,887
レファレンス件数(件)		10,772	10,186	10,611
講座受講者数(人)		3,454	3,269	2,561
研修会参加者数 (人)	図書館職員・ボランティア関係	1,566	1,753	1,934
	学校図書館関係	1,044	688	670
	合計	2,610	2,441	2,604
文献複写枚数(枚)		55,976	64,330	64,758
職員数(人) (4月現在)	正規	17	17	16
	非正規	18	19	18
	合計	35	36	34

島根県立図書館要覧

令和元年度版:令和元年8月発行

(発行) 〒690-0873

松江市内中原町52

島根県立図書館

TEL 0852-22-5733(貸出)

0852-22-5725(事務)

FAX 0852-22-5728

E-mail tosyokan@pref.shimane.lg.jp

ホームページ <http://www.library.pref.shimane.lg.jp/>

島根県立図書館案内図

