

令和4年度

西女 覧



島根県立図書館イメージキャラクター
ぶっくまくんとしおりちゃん

島根県立図書館

📁 利 用 案 内 📁

1 開館及び休館

(1) 開館時間

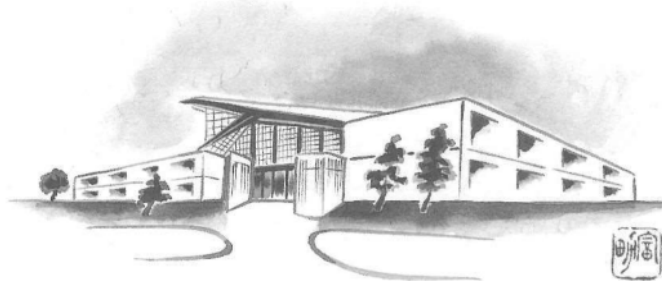
火曜から金曜日

3月～10月 9時～19時

11月～2月 9時～18時

土・日曜日・休日

通 年 9時～17時



(2) 休館日

毎週月曜日 (この日が休日に当たるときは、翌日以降の平日)

毎月第一木曜日 (この日が休日に当たるときは、翌日以降の平日)

年末年始 (12月28日から翌年1月4日まで)

特別整理期間 (3月予定)

2 図書の貸出 1人10冊まで15日以内(ただし、令和2年5月19日から当面の間1人15冊まで22日以内)

3 複写サービス

(1) 受付時間 ……………9時～閉館30分前まで

(2) 一般の資料・セルフコピー ……中央カウンター (2階)

(3) 郷土資料・マイクロフィルム……郷土資料室 (2階)

4 電話案内

(1) 館内総合案内……………サービス担当 (2階) ……………0852-22-5748

(2) 図書の貸出・返却 ……………"……………"

(3) 郵送による貸出 ……………"……………"

(4) 資料調査・相談の問合せ……参考資料室 (2階) ……………22-5739

(5) 郷土資料の問合せ……………郷土資料室 (2階) ……………22-5742

(6) 児童図書の貸出・相談……………子ども室 (1階) ……………22-5746

(7) 市町村読書施設支援……………地域支援係 (1階) ……………22-5729

団体貸出・読書会 ……………22-5730

(8) 各種講座問合せ……………郷土資料・調査係 (2階) ……………22-5732

(9) 西部地域の読書相談……………西部読書普及センター ……………0855-23-6785

*西部読書普及センターは、個人貸出しは行っておりません。

5 ファクシミリ

(1) 資料調査・相談用……………0852-27-3458

(2) 図書館全般 ……………22-5728

(3) 西部読書普及センター……………0855-22-4225

6 ホームページ …………… <https://www.library.pref.shimane.lg.jp/>

表紙題字: 藤岡大拙氏(島根県立大学短期大学部名誉教授)

表紙イラスト: かげやままき氏(絵本作家・飯南町在住)

この頁イラスト: 安部富男氏(松江市文化協会理事)

目 次

I 事業概要	1
1 令和4年度 運営基本方針	1
2 令和4年度 事業計画	2
3 令和4年度 文化事業・広報計画	3
4 令和4年度 市町村支援計画	4
5 令和3年度 事業報告	5
(1) 令和3年度 月別事業報告	5
(2) 令和3年度 主な活動	6
① 令和3年度 館内サービス	6
② 館内サービスの年度別利用統計	10
③ 令和3年度 地域支援サービス	11
④ 令和3年度 研修会開催状況	13
6 令和4年度 図書館資料等整備計画	16
7 令和3年度 図書館資料等整備状況	17
(1) 図書全蔵書冊数	17
(2) 逐次刊行物	17
8 各種文庫	18
9 出版資料・広報資料	19
10 西部読書普及センター	20
(1) 業務及び貸出状況	20
(2) 所在地及び資料整備状況	20
11 島根県立図書館当初予算	22
II 組織及び施設概要	23
1 島根県立図書館協議会	23
2 令和4年度 運営組織図・分掌事務	24
3 施設配置図	25
4 建物の概要	26
III 資料編	28
1 島根県立図書館沿革	28
2 島根県立図書館の管理、運営及び利用に関する規則	30
3 島根県教育委員会の管理する歴史資料の利用に関する規則	35
4 県内公共図書館	37
5 中国地区県・政令指定市立図書館	38
6 国立等図書館・関連団体	38
7 著作権のことなら	38
8 島根県立図書館主要データ	39
(表紙裏) 利用案内	
(裏表紙) 島根県立図書館案内図	

I 事業概要

1 令和4年度 運営基本方針

【基本理念】

県民一人ひとりが個性を発揮し社会の一員として自立する「人づくり」と、心豊かに暮らせる活力ある「地域づくり」に資する「知の拠点」

図書館は、すべての国民に対して、平等に、資料や情報、施設を提供することを重要な任務としています。そして、さまざまな情報を提供することにより、国民の「知る権利」や「知る自由」を保障し、民主主義の根幹を支える役割を図書館は有しています。

また、すべての国民が、自己を高め、豊かな人生を送ることができるよう、生涯においてあらゆる機会、あらゆる場所で学習することができ、その成果を生かすことができる社会の実現に向けて、図書館はその役割を担うことが求められています。

県立図書館においても、県民が地域における知識を得る窓口として、教育、文化、産業など多様な情報ニーズに応じて、資料の貸出やレファレンス、集会・文化活動等をサービスとして行う必要があります。

近年、インターネットの普及により、人々は膨大な情報に接することが可能となりました。しかしながら、全ての情報がインターネット上にあるわけではありませんし、大量で多様な情報のなかから、信頼できる情報を的確に探し出すことは大変困難です。

また人口減少や少子高齢化の進展により、国や地方が抱える課題は多様化しています。島根県においても、「まち・ひと・しごと創生 島根県総合戦略」を策定し、地域を担う人づくり、活力ある地域づくりに取り組んでおり、この実現のためには、行政だけではなく、県民一人ひとりが課題意識を持ち、自らも課題解決に向けた方策を探していくことが必要となってきます。

県立図書館は、県民一人ひとりのニーズに応じた情報提供をはじめ、様々な地域の課題に対応した事業やサービスを行っていくとともに、今後さらに進展が予想されるデジタル化や人口減少の中で「知の拠点」としての図書館のあり方や機能を分析し、検討していく必要があります。

【基本方針】

人づくり、地域づくりに資する知の拠点となる図書館の実現のために、平成31年3月に今後5年間を目標として策定した島根県立図書館運営方針及び活動計画の4つの目標の達成を図る。

- (1) 人を育てる図書館
- (2) 地域を支える図書館
- (3) 暮らしに役立つ図書館
- (4) 郷土の歴史・文化を伝える図書館

2 令和4年度 事業計画

月	当館主催事業	行事
4	・ 資料収集委員会 (27日)	・ 子ども読書の日 (23日) ・ こどもの読書週間 (23日～5月12日)
5	・ 学校司書研修第1回 (24日テレビ会議)	・ 日本図書館協会公共図書館部会幹事会 (20日テレビ会議) ・ 全国公共図書館協議会理事会 (27日テレビ会議)
6	・ 館内用資料選定部会 (2日) ・ 公共図書館初任職員研修第一課程 (22日テレビ会議) ・ 学校司書研修第2回 (9～10日松江市、16～17日浜田市、23～24日出雲市)	・ 島根県図書館協会役員会・総会 (10日) ・ 文部科学省主催：図書館司書専門講座 (16～29日東京都) ・ 全国公共図書館協議会総会 (29日テレビ会議) ・ 国立国会図書館長と都道府県立及び政令指定都市立図書館長との懇談会 (30日テレビ会議)
7	・ 地域図書館職員研修 (13日西ノ島町)	・ 島根県公共図書館協議会総会並びに公共図書館館長及び担当者会議 (1日松江市)
8	・ 館内用資料選定部会 (4日) ・ 県立図書館協議会 (10日松江市) ・ 地域図書館職員研修 (22日浜田市)	・ 中国・四国地区県立及び政令市立図書館長会議 (25日徳島市オンライン開催)
9	・ 公共図書館職員専門研修 (9～2月を予定)	・ 文部科学省主催：新任図書館長研修 (6～9日)
10	・ 館内用資料選定部会 (6日) ・ 公共図書館初任職員研修第二課程 (10-11月を予定) ・ 地域図書館職員研修 (隠岐の島町)	・ 全国図書館大会 (6～7日群馬県) ・ 全国公共図書館研究集会サービス・総合経営部門 (27～28日福井県) ・ 読書週間 (27日～11月9日)
11	・ 地域図書館職員研修 (雲南市)	・ 中国地区県立図書館郷土資料担当者会議 (11月予定山口市)
12	・ 館内用資料選定部会 (2日) ・ 地域図書館職員研修 (出雲市)	・ 中国・四国地区図書館地区別研修 (6～9日徳島県) ・ 全国高等学校ビブリオバトル2022島根県予選大会 (10日)
1	・ 学校司書研修 (高等学校・特別支援学校) ・ 地域図書館職員研修 (川本町) ・ 地域図書館職員研修 (安来市)	
2	・ 館内用資料選定部会 (2日)	
3	・ 県立図書館協議会 (松江市)	

3 令和4年度 文化事業・広報計画

事業名	内 容	期日その他
「出雲国風土記」を読む会	わが国唯一の完本風土記を読みながら郷土の持つ深い歴史を理解する。 (講師 藤岡大拙氏)	〈毎月第2金曜日〉 〈13:30~15:00〉
古文書を読む会	古文書に対する理解を深めるとともに、読解力を養い、さらに史料の背景にある郷土史の研究に資するための2講座を開く。 ・基礎講座……………(講師 岡宏三氏) ・古文書に歴史をみる……………(講師 藤岡大拙氏)	基礎講座 〈毎月第1金曜日〉 〈13:30~15:00〉 歴史をみる 〈毎月第1土曜日〉 〈10:00~11:30〉
万葉集を読む	山陰を舞台にした歌や柿本人麻呂などの人物、時代背景、当時の暮らしを読み解きながら、万葉集を楽しむ。 (講師 川島芙美子氏)	〈毎月第2木曜日〉 〈14:00~15:30〉
戦争体験記録DB講座(仮称)	戦争体験記録の目次等をデータベースに入力しながら、講師と参加者が共にその内容を読み解く。 (講師 板垣貴志氏)	〈毎月第1日曜日〉 〈10:00~12:00〉
成人読書会	グループで同じ本を読み、意見の交流をすることにより、読書への深まりと広がりを図る。	〈毎月第2火曜日〉 〈13:00~15:00〉
こどもおたのしみ会	絵本の読み聞かせや紙芝居など楽しいおはなしを中心にした会で、幼児対象。	当面の間、中止
親子で絵本を読む会	親と子(乳幼児)を対象に、絵本の読み聞かせやわらべうた、本の紹介などを行い、読書に親しむ子どもを育てる。	不定期で開催
お話の会	ボランティアグループ「おはなしブリュッケン」がストーリーテリングで物語の楽しさを伝える。おおよそ4歳以上対象。	不定期で開催
こどものつどい	子どもに対する読書普及と図書館に親しみを持たせるイベントを開催する。(不定期)	当面の間、中止
館報「図書館だより」	図書館業務を広く周知し、読書の普及と情報の提供を図る。	年2回
ホームページメールマガジン	インターネットを利用して随時ホームページで情報提供を行い、希望者にメールマガジンを配信する。	月1回
推せん図書目録「おすすめしたいこどものほん」	絵本と文学を中心に、長く読み継がれている本と新刊から選んだ推薦図書のリスト(①乳幼児向け②小学生向け)を発達段階別に作成・配布し、読書の普及を図る。近年「小学生向け」には知識を深める本や郷土関係の本も掲載している。	年1回
テキスト「親子読書のすすめ」	親子読書に対して理解を深めてもらうため家庭での取り組みの要点を示したテキストを配布する。	常時
グループ用図書目録	読書会のテキスト用としての図書の紹介をするため、「図書目録」(成人用・子ども用)を作成し、情報の提供を図る。	年1回
館内資料展示	地域課題への理解や関心を深めるため、毎月、テーマに関連した図書を展示する。	毎月

4 令和4年度 市町村支援計画

事業名	内容	令和4年度 実施予定
協力巡回	市町立図書館と図書館未設置町村の教育委員会、読書施設を巡回して、資料提供・情報交換等を行い、相互協力と連携に努める。	各市町立図書館と中心読書施設に対し、年1～2回
市町村一括貸出	市町村の申請により、図書不足している図書館・公民館等へ大量一括貸出を行う。1回の貸出につき、期間は半年間。	18市町村に貸出
協力貸出	県内の市町立図書館、大学図書館、高等学校図書館、特別支援学校図書館等に対し、個人貸出用の資料を貸出する。1回の貸出につき、期間は1か月。	図書館等の求めに応じて実施
団体貸出	県内の学校、公民館、ボランティアグループ等に対して、団体貸出専用の図書を貸出する。1回の貸出につき、期間は3か月。	県内団体の求めに応じて実施
グループ読書 用図書	読書会や学校の授業で活用できるよう、同一の種類の資料を複数冊貸出する。成人用は最大15冊、子ども用は最大20冊。期間は2か月。	県内団体の求めに応じて実施
図書セットの 整備・貸出	(1) おすすめしたいこどものほん 市町村の図書館、幼稚園・保育所や読み聞かせボランティア等の活動に役立てるために、市町村の申請により、推薦児童図書リスト「おすすめしたいこどものほん」に掲載された図書をセットで貸出する。	市町村の求めに応じて貸出
	(2) 健康文庫 医療・健康情報サービスに取り組む市町村の図書館等を支援するため、医学関連図書のセットを貸出する。	市町村の求めに応じて貸出
	(3) 幼稚園・保育施設お楽しみ子育て絵本 県立図書館の「おすすめしたいこどものほん」（最近刊行された本）を中心に選定した絵本100冊のセットを貸出する。	市町村の求めに応じて貸出
	来館が困難な県民へのサービス向上を図るため、市町村の図書館等に対し、宅配等により資料の配送・回収を県費負担で実施する。	週3回、市町立図書館及び大学図書館、高等学校図書館等に対し実施
図書館資料送 の搬	(1) 市町村図書館等の職員の資質向上に関する研修	
	①初任職員研修 初任職員を対象として、図書館の基礎知識の習得を目的とした研修を実施。	第1課程と第2課程の2回をオンラインで開催
	②専門研修 図書館実務経験者を対象として、専門的な知識習得のための研修を実施。	1回開催予定
	③地域研修 市町村の求めに応じて、県立図書館の職員を派遣し、図書館業務に関する研修を実施。	7市町7回開催予定
	(2) 学校司書等を対象とした研修 初任者を対象とした、学校図書館運営に関する基礎的な知識習得を目的とした研修や、実務経験者を対象とした、専門的な研修を実施。	計3回開催 (小中学校対象2回、高校1回)

5 令和3年度 事業報告

(1) 令和3年度月別事業報告

行事月	県立図書館の主催行事・研修		県内の図書館・読書に係る行事・研修 (県立図書館以外の主催)		全国の図書館・読書に係る行事・研修 (県立図書館以外の主催)	
4	館内用資料選定部会	4月1日				
	戦争体験記録講演会	4月11日				
	第1回学校司書研修 (浜田市、松江市)	4月14日、21日				
	資料収集委員会	4月22日				
5						
6	館内用資料選定部会	6月3日	第1回浜田市立図書館協議会 (浜田市)	6月29日		
	第2回学校司書研修(松江市)◎	6月10日、11日				
	公共図書館初任職員研修第一課程	6月24日				
7	地域図書館職員研修(海士町)	7月20日	飯南町立図書館協議会(飯南町)	7月13日	中国四国点字図書館館長会議・職員ボランティア研修会(松江市)◎	7/8~7/21
	第2回学校司書研修 (出雲市、浜田市)	7月1日、2日、15日、16日	第1回島根県子ども読書活動推進会議 (松江市)	7月27日		
8	高校生ビジネスプラン作成講座	8月4日	江津市図書館協議会(江津市)	8月26日	中国・四国地区県立及び政令指定都市立図書館長会議(松山市)◎	8月26日
	館内用資料選定部会	8月5日				
	県立図書館協議会	8月6日				
9	大人のためお話し会	9月11日			福岡女子短期大学図書館実習 (県立図書館内)	9/1~9/17
10	館内用資料選定部会	10月7日	第1回浜田市立図書館協議会 (浜田市)	10月16日		
	地域図書館職員研修(大田市)	10月13日				
	地域図書館職員研修(隠岐の島町)	10月26日				
11	地域図書館職員研修(美郷町)	11月9日	「この本いいよ〜高校・高専生おすすめの本〜」投稿作品展示 主催:島根県図書館協会	11/5~12/1	国際子ども図書館児童文学連続講座(東京)◎	11/1~11/11
	公共図書館初任職員研修第二課程	11月17日	子ども読書活動優秀実践図書館等選考委員会(松江市)	11月4日	全国図書館大会山梨大会(山梨県)◎	11/11~11/12
	地域図書館職員研修(雲南市)	11月24日			全国公共図書館研究会(児童・青少年部門)(岩手県)◎	11/25~12/9
	読み聞かせスキルアップ講座	11/25~11/26			中国・四国地区図書館地区別研修(松山市)◎	11/8~11/11
12	館内用資料選定部会	12月2日	全国高等学校ビブリオバトル2021島根県大会(松江市)	12月11日	中国地区県立図書館郷土資料担当者会議(鳥取県)	12月1日
	地域図書館職員研修(安来市)	12月8日	第3次浜田市子ども読書活動推進計画第1回検討委員会	12月12日		
1	高等学校・特別支援学校司書研修 (出雲市、浜田市)	1月26日	大田市図書館協議会(大田市)	1月26日		
2	館内用資料選定部会	2月3日				
	郷土資料モニター連絡会議(浜田市)	2月22日				
	郷土資料モニター連絡会議(松江市)	2月24日				
	地域図書館職員研修(浜田市)	2月28日				
3	古文書等収集審査会	3月2日	第2回島根県子ども読書活動推進会議(松江市)	3月8日		
	公共図書館職員専門研修	3月4日	松江市立図書館協議会(松江市)	3月12日		
	書庫エレベーター更新工事・館内資料の蔵書点検およびシステム更新等による特別整理休館	3/11~3/31	第2回浜田市立図書館協議会(浜田市)	3月17日		
	地域図書館職員研修(西ノ島町)	3月23日				
	県立図書館協議会(書面開催)	3月28日				

() 内は開催地。◎はオンライン配信による開催または会場以外にオンライン配信を実施。()も◎もない場合は県立図書館内で開催

(2) 令和3年度 主な活動

① 令和3年度 館内サービス

ア 開館日数・来館者数

年間開館日数	280日
年間来館者数	175,884人
一日平均来館者数	629人

イ 登録・利用状況

・登録者数

(単位：人)

区分/内訳	個人			団体						
	来館	郵送	計	島根県立図書館図書貸出取次施設			大学 高専	高校	その他	計
				市立 図書館	町立 図書館	図書館未設 町村教委・公民館				
登録数	43,187	32	43,219	27	13	2	6	58	20	126
うちWeb登録数	5,900	14	5,914	25	13	2	6	57	2	105

※個人Web登録H23.4.1開始

・貸出冊数・人数

区分		貸出冊数	貸出延人数	Web貸出・予約冊数
個人	来館	250,563	56,178	6,100
	郵送	63	29	12
団体		9,914	2,753	7,608
合計		260,540	58,960	13,720
一日平均		931	211	49

※団体Web貸出・予約冊数

・市立図書館 2,578
 ・大学 141
 ・町立図書館 2,071
 ・高校 2,475
 ・町村教委 304
 ・その他 39

・相互貸借冊数

区分	県内(団体)	県外	合計
他館への貸出	9,681	233	9,914
他館からの借受	318	100	418

・文献複写 館内 3,001件 38,999枚 他館からの取寄せ58件(文献数153)

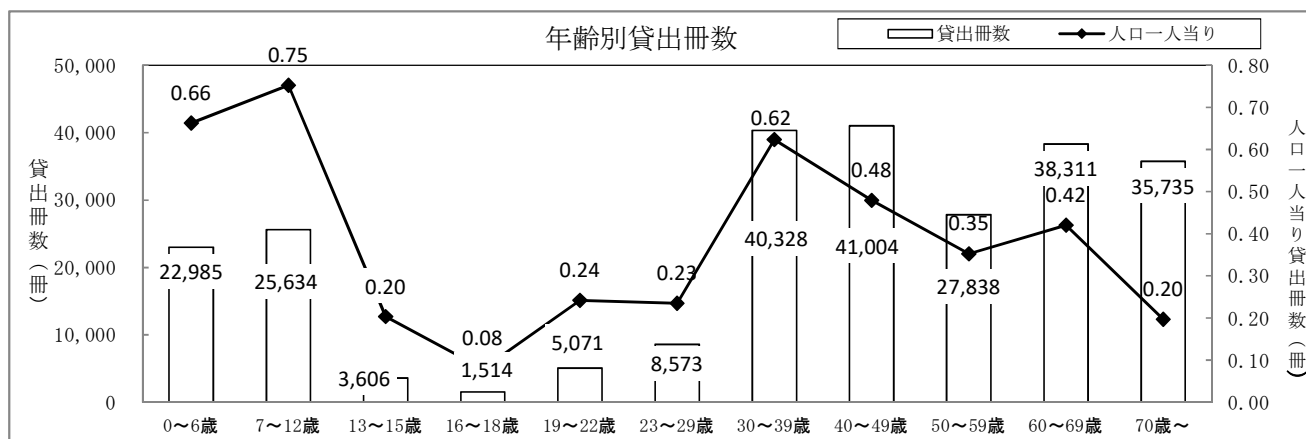
ウ 分類別貸出状況

資料種別	一般・郷土		子ども・ジュニア	
	冊数	構成比%	冊数	構成比%
総記	2,286	1.8%	382	0.3%
哲学	5,382	4.2%	332	0.3%
歴史	6,436	5.0%	1,762	1.4%
社会科学	10,879	8.5%	2,174	1.8%
自然科学	6,314	4.9%	6,411	5.3%
工学	9,500	7.4%	3,616	3.0%
産業	4,246	3.3%	1,541	1.3%
芸術	8,433	6.6%	3,367	2.8%
語学	2,546	2.0%	632	0.5%
文学	51,688	40.2%	21,091	17.3%
岩波文庫	980	0.8%	—	—
郷土貸出コーナー	3,202	2.5%	—	—
ジュニアコーナー	—	—	9,238	7.6%
絵本・紙芝居	—	—	65,751	53.9%
子研究	—	—	1,355	1.1%
雑誌	11,712	9.1%	3,182	2.6%
CD、DVD等視聴覚	2,968	2.3%	6	0.0%
大活字	1,313	1.0%	413	0.3%
点字	2	0.0%	205	0.2%
外国語	272	0.2%	613	0.5%
がん図書	326	0.3%	—	—
その他	43	0.0%	—	—
合計	128,528	100%	122,071	100%

エ 年齢別貸出状況

年齢	0～6	7～12	13～15	16～18	19～22	23～29	30～39	40～49	50～59	60～69	70～	合計
貸出冊数(※1)	22,985	25,634	3,606	1,514	5,071	8,573	40,328	41,004	27,838	38,311	35,735	250,599
年齢別人口(※2)	34,695	34,078	17,753	19,078	20,987	36,551	64,684	85,567	78,942	91,148	181,324	664,807
人口一人当り	0.66	0.75	0.20	0.08	0.24	0.23	0.62	0.48	0.35	0.42	0.20	0.38

※1 貸出冊数はコンピュータ処理分のみ ※2 人口は令和3年島根県推計人口による



オ レファレンス (調査相談)

(単位:件)

調査相談内容				調査相談方法			合計
文献調査	事実調査	所蔵所在調査	その他	口頭	電話	文書	
1,795	219	6,105	0	7,420	534	165	8,119

カ リクエスト (予約・購入)

(単位:冊)

貸出予約冊数	16,878	リクエスト購入冊数	497
--------	--------	-----------	-----

キ 各種講座受講者数

(単位:人)

講座名	参加者数	備考
「出雲国風土記」を読む会(毎月)	308	
古文書を読む会基礎講座(毎月)	377	
古文書を読む会歴史をみる(毎月)	324	2月開催なし
万葉集を読む(毎月)	180	9月開催なし
成人読書会(毎月)	72	
こどもおたのしみ会(毎月)		開催なし
親子で絵本を読む会(隔週)		開催なし
こどものつどい		開催なし
こどもおはなし会		開催なし
合計	1,261	

ク 図書館活用講座等実施状況

団体種別	団体数	人数
幼稚園・保育所	1	6
小学校	1	39
中学校	0 (0)	0 (0)
県立学校	3 (3)	4 (4)
大学・高専	1 (1)	22 (22)
その他	0 (0)	0 (0)
計	6 (4)	71 (26)

※()は体験学習・実習・インターンシップの内数

ケ 各種タイアップ事業

【県庁各課・関連機関 館内展示】

月	テーマ	月	テーマ
4	森林について考える【県立図書館】	10	身近な労働問題について考えてみよう！【島根県労働委員会事務局】
	宍道湖・中海流入河川調査優秀校パネル展示【環境政策課】		2022年度島根県立高等技術校入校生募集【雇用政策課】
	人権啓発ポスターコンクール受賞作品展 【人権同和対策課（人権啓発推進センター）】		里親制度普及啓発（里親月間）【中央児童相談所】
	ナースセンターを知っていますか【医療政策課】		企画展「河井寛次郎と島根の民芸」【芸術文化センター】
5	“消費”で築く新しい日常 消費者月間パネル展示 【環境生活総務課（消費と暮らしの安全室）】	11	カーボンニュートラルを達成しよう 【環境政策課（しまね自然と環境財団）】
	若者の就業支援事業【雇用政策課（多様な就業推進室）】		介護や介護の仕事の魅力【高齢者福祉課】
	—		児童虐待防止、DV防止啓発事業【青少年家庭課】
—	—	読書週間展示【島根県立図書館】	
6	天気のはなし【県立図書館】	12	開館20周年宍道湖自然館ゴビウス施設紹介【水産課（ゴビウス）】
	ハンセン病について知ってください【健康推進課】		薬物乱用防止啓発用ポスター【薬事衛生課】
	県民いきいき活動（社会貢献活動） 【環境生活総務課（NPO活動推進室）】		しまね家庭の日【青少年家庭課】
	島根県男女共同参画推進月間【女性活躍推進課】		がんばれ！消防団【消防総務課】
7	夏の特別展「妖怪学校」 【しまね暮らし推進課（しまね海洋館アクアス）】	1	石見銀山パネル展 これであなたも石見銀山博士！【文化財課】
	日本骨髄バンク30周年展示 患者さんとドナーさんの手紙展 【医療政策課】		2021「しまねの森林」フォトコンテスト入賞作品展【林業課】
	差別をなくす強調月間 人権啓発ポスター優秀賞展示 【人権同和対策課（人権啓発推進センター）】		島根県立美術館 展覧会図録展【県立美術館】
	島根県統計グラフコンクール作品募集&優秀作品展示【統計調査課】		—
8	島根県立美術館が誇る世界屈指の北斎コレクション「永田コレクション」の魅力【県立美術館】	2	JICA海外協力隊 活動紹介写真展【島根県JICAデスク】
	しまね建築・住宅コンクール【建築住宅課】		スポーツ大会写真展【スポーツ振興課】
	島根スサノオマジックを応援しよう！【スポーツ振興課】		「世界腎臓デー」～腎臓からのSOS見逃していませんか？～ 【健康推進課】
	ことのは大賞パネル展示【子ども・子育て支援課】		—
9	障がい者の文化芸術活動を支援します【障がい福祉課】	3	3月11日から休館のため実施せず
	食生活改善普及運動・健康増進普及月間【健康推進課】		
	がん征圧月間【健康推進課（がん対策推進室）】		
	下水道の日【下水道推進課】		

【行政書士相談会】

開催日	共催団体	内容	参加者
6月13日、8月8日、10月10日、12月12日	島根県行政書士会	無料相談会	6組

【法テラス島根講演会】

開催日	テーマ	参加者	開催日	テーマ	参加者
4月10日	空き家問題 ～家族に負動産を残さないために～	19人	10月9日	冤罪事件 ～もしあなたが容疑者になってしまったら～	6人
6月12日	死後に備える ～相続と遺言・家族信託～	16人	12月18日	子どもの権利と法律	3人
8月21日	後見制度	7人	2月12日	債務整理	中止

【放送大学だんだんセミナー】

開催日	テーマ	参加者	開催日	テーマ	参加者
6月15日	音楽は世につれ、世は音楽につれ	13人	12月22日	フランスの文化と言葉 —フランスのクリスマス”Noël ノエル”—	27人
7月31日	心理学から見える日常生活の面白さ、私たちの面白さ	11人	2月15日	岩石と鉱物の世界 島根の岩石と鉱物（翡翠）	中止
10月22日	世界の歴史と文化 法隆寺伝来の白檀とシルクロードの香料交易	14人	3月4日	私たちを取り巻く 「食」の課題について考える	17人

【しまねよろず支援拠点ビジネス相談会（無料相談会）】

開催日	主催団体	相談内容実例及び図書館の支援	参加者
4月15日、5月20日、6月17日、7月15日、8月19日、9月16日、10月21日、11月18日、12月16日、1月20日	島根県よろず支援拠点 (しまね産業振興財団) 島根県立図書館共催	・商品のパッケージ、ラベルデザイン ・チラシ、名刺、カタログ作成など ・店内デザイン、POP作成など 【図書館】関連資料の準備及び貸出	33組

コ その他（市民参画講座）

【しまねの戦争体験記録DB講座】

開催日	主催・講師	講座内容	参加者
5月2日、6月6日、7月4日、8月1日、9月5日、10月3日、11月7日、12月5日、1月9日、3月6日	島根大学法文学部准教授 板垣貴志氏	参加者一人一人が戦争体験記録の目次やキーワードをデータベースに入力しながら、講師と共にその内容を深く読み解く。	登録者16人 延133人

② 館内サービスの年度別利用統計（H24年度～R3年度の推移）

ア 年度別来館者数・個人登録者数状況

（単位：人）

	H24年度	H25年度	H26年度	H27年度	H28年度	H29年度	H30年度	R元年度	R2年度	R3年度
入館者数	281,965	252,386	263,031	253,001	253,321	249,115	250,143	253,768	160,366	175,884
開館日数	293	264	295	286	291	292	295	296	260	280
1日当り入館者数	962	956	892	885	871	853	848	857	617	628
個人登録者数	44,156	46,545	40,590	42,734	39,384	35,868	38,112	40,156	41,643	43,187

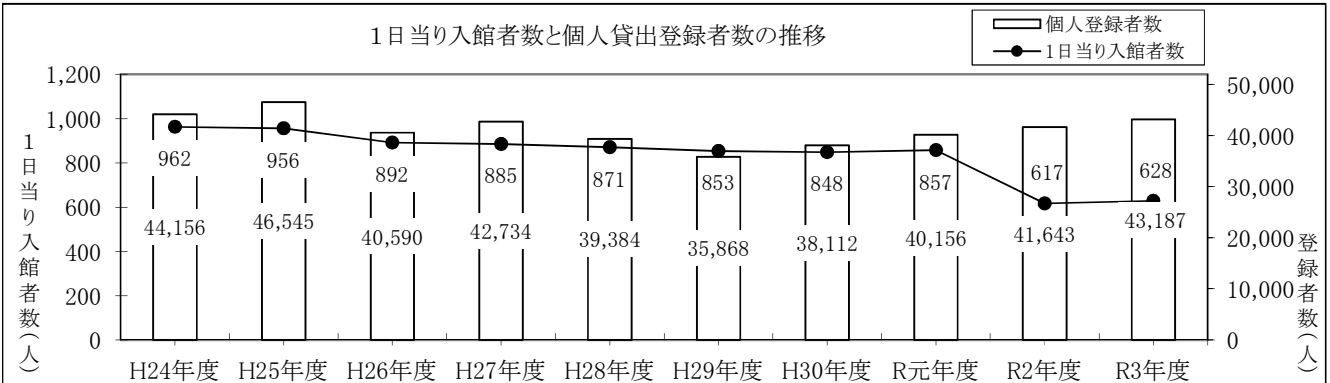
※平成25年度は11月11日～12月27日まで耐震補強工事のため臨時休館

※平成27年度は6月30日～7月19日までシステム更新と書庫電動書架工事、蔵書点検のため臨時休館

※令和2年度は4月11日～5月18日まで新型コロナウイルス感染症対策のため臨時休館

※令和3年度は3月11日～3月31日までエレベータ工事及び蔵書点検、システム更新のため臨時休館

※個人登録者数は累計。減少する年度があるのは、無効登録者を削除したため

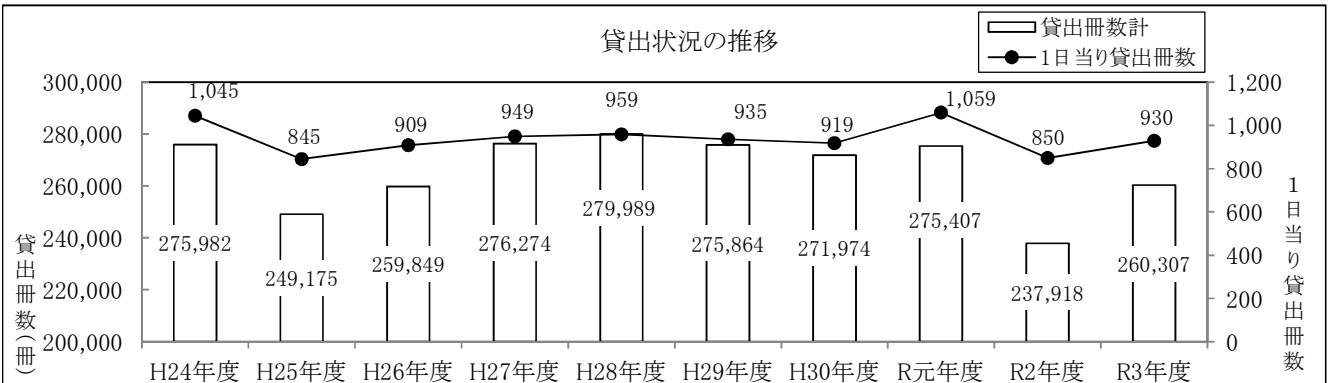


イ 年度別貸出状況

（単位：人）

	H24年度	H25年度	H26年度	H27年度	H28年度	H29年度	H30年度	R元年度	R2年度	R3年度
来館貸出	266,693	239,784	248,868	264,224	266,937	263,598	261,129	264,666	227,942	250,563
郵送貸出	151	96	109	117	297	174	306	244	132	63
団体へ貸出	9,138	9,295	10,872	11,933	12,755	12,092	10,539	10,497	9,844	9,681
貸出冊数計	275,982	249,175	259,849	276,274	279,989	275,864	271,974	275,407	237,918	260,307
1日当り貸出冊数	1,045	845	909	949	959	935	919	1,059	850	930

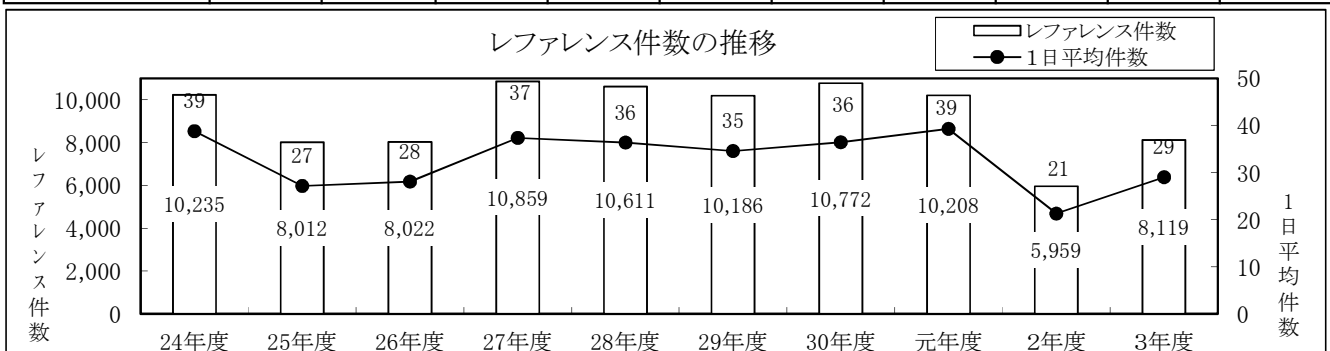
※団体への貸出には、県外相互貸借(貸出)を含む



ウ 年度別レファレンス件数

（単位：人）

	24年度	25年度	26年度	27年度	28年度	29年度	30年度	元年度	2年度	3年度
レファレンス件数	10,235	8,012	8,022	10,859	10,611	10,186	10,772	10,208	5,959	8,119
1日平均件数	39	27	28	37	36	35	36	39	21	29



③令和3年度 地域支援サービス

県内読書施設の整備充実と県民の読書意識を高めるために、市町村教育委員会、図書館、公民館、学校等と協力し合い、図書の貸出や読書を中心とした読書普及活動を実施した。

事業名		内容	対象
幼児・児童読書普及事業		親子読書を中心に、子どもの読書活動の普及および定着化を図るため、3市町村を対象に重点的に読書普及指導員を派遣し、指導・援助を行う。上記3市町村以外へは要請に応じて派遣。（令和3年度で読書普及指導員による派遣は終了） 【実績】 派遣会場数 28 会場 参加者数 471 人	安来市、浜田市、邑南町（令和1～3年度指定）
協力巡回		県立図書館職員が、市町村の図書館等を訪問し、情報交換や資料の配送を行って、相互協力と連携に努めた。 【実績】 19市町村39図書館3施設に対して、県立図書館職員46回、西部読書普及センター職員16回、合計62回実施。	公共図書館、図書館未設置町村の読書施設
市町村一括貸出		図書不足している市町村の図書館や公民館図書室等に対し、長期間大量の本を貸出。 【実績】 地域支援室 10 市町村に対し計 13,149 冊貸出 西部読書普及センター 8 市町村に対し計 17,586 冊貸出 合計 18 市町村に対し計 30,735 冊貸出	市町村
団体貸出		1団体に100冊以内、3か月間の図書貸出。 【実績】 地域支援室 93 団体に対し計 8,643 冊貸出 西部読書普及センター 100 団体に対し計 13,263 冊貸出 合計 21,906 冊貸出 ※下記のグループ読書用図書、図書セットの貸出は含まない数	保育所、幼稚園、学校、公民館など
グループ読書用図書の貸出		同一の本を成人用15冊・子ども用は20冊（集団読書テキスト等は40冊）をセットにして貸出。地域支援室に成人用266セット、子ども用402セット、西部読書普及センターに成人用209セット、子ども用252セット用意。貸出期間は2か月。 【実績】 地域支援室 36 団体に対し計 2,038 冊貸出 西部読書普及センター 12 団体に対し計 591 冊貸出 合計 2,629 冊貸出	学校、読書会グループなど
図書セットの貸出	おすすめしたいこどもの本	県立図書館が発行している「おすすめしたいこどものほん」に掲載された新刊図書をセットにして貸出。 【実績】 地域支援室 1館3回（55冊）西部読書普及センター1館2回（133冊） 合計 2館5回実施（188冊）	公共図書館、図書館未設置町村の読書施設
	健康文庫	医療健康情報に関する図書をセットにして図書館に貸出。 【実績】 地域支援室 1館1回（80冊）西部読書普及センター1館1回（151冊） 合計 2館2回実施（231冊）	
	幼稚園・保育所お楽しみ子育て絵本	島根県立図書館の「おすすめしたいこどものほん」（ながく読みつがれた本・最近刊行された本）を中心に、読み聞かせに適している絵本を選定し、赤ちゃん基本（0～2歳向け）・幼児基本（3～6歳向け）・テーマ別をそれぞれセットにしたもの。	
図書資料の寄託	しまね子育て絵本	家庭における未就学児の読書習慣の定着を図るため、平成24年に幼児向け絵本のセットを県内の市町村立図書館等に寄託。	市町村
	学校図書館活用教育図書	県内の公共図書館と学校図書館の連携を深めるため、授業活用に利用できる資料を、平成22年度より県内各市町村に寄託。	市町村
図書館資料の搬送		来館が困難な県民へのサービス向上を図るため、週3回、県費負担の宅配等により、資料の配送・回収を実施。県立図書館の資料の貸出・返却や、市町村の図書館同士による資料の貸し借り（相互貸借）のための利用が可能。 【実績】 搬送件数 6,074 件 搬送冊数 9,945 冊	公共図書館、図書館未設置町村の読書施設、大学図書館など
研修会の開催	子どもの読書に関する研修	子どもの読書、子どもの本に関する理解を深め、普及活動を促進するため、研修会等を開催。 【実績】 読書ボランティア研修 3 回開催 59 人参加	子どもの読書ボランティア等
	市町村図書館職員向けの研修	初任職員向けの「初任者研修（第一課程・第二課程）」や、実務経験者を対象とした「専門研修」、市町村の要望に応じて研修講師として県立図書館職員を派遣する「地域図書館職員研修」を実施。 【実績】 初任者研修 2 回開催 40 人参加（延べ） 専門研修 1 回開催 30 人参加 地域図書館職員研修 8 回開催 90 人参加（延べ）	公共図書館・読書施設関係職員
	学校図書館関係職員向け研修	学校図書館の司書・学びのサポーターなどを対象に研修を実施。 【実績】 学校司書研修 5 回開催 236 人参加（延べ）	学校司書、学びのサポーターなど

ア 分類別貸出冊数

(単位：冊)

分類	貸出種別	市町村一括貸出		団体貸出		読書会		合計冊数	構成比 %
		地域支援	西部	地域支援	西部	地域支援	西部		
総記		86	198	25	71			380	0.7%
哲学		127	124	27	31	10		319	0.6%
歴史		171	223	55	39	16	14	518	0.9%
社会科学		242	522	55	79	42		940	1.6%
自然科学		253	441	135	188	55		1,072	1.9%
工学		560	952	166	273			1,951	3.4%
産業		265	305	69	84			723	1.3%
芸術		275	527	87	139	21		1,049	1.8%
語学		80	101	14	23		14	232	0.4%
文学		2,959	7,227	330	444	1,181	187	12,328	21.4%
子ども		8,131	6,966	9,615	12,176	713	376	37,977	66.1%
合計		13,149	17,586	10,578	13,547	2,038	591	57,489	100.0%
		30,735		24,125		2,629			
利用団体数		17市町		5市町 93団体	5市町 100団体	9市町 36団体	7市町 12団体		

イ 市町村別利用状況

(単位：冊)

地域	市町村名	市町村一括貸出		団体貸出		読書会		合計
		地域支援	西部	地域支援	西部	地域支援	西部	
東部地域	安来市					29	10	39
	松江市	1,001		8,120		993		10,114
	雲南市	2,280		368		97	62	2,807
	出雲市	440				274	70	784
	奥出雲町	1,823		100		94		2,017
	飯南町	1,457		500				1,957
東部計		7,001	0	9,088	0	1,487	142	17,718
西部地域	大田市	997	1,389	124	324			2,834
	江津市		2,890	100	1825			4,815
	浜田市		4,899	180	11334	120	285	16,818
	益田市		700	100	63	191	102	1,156
	川本町		275	100	1			376
	美郷町			186				186
	邑南町		3,262	100				3,362
	津和野町		2,076	100		150	42	2,368
吉賀町		2,095	100			20	2,215	
西部計		997	17,586	1,090	13,547	461	449	34,130
隠岐地域	隠岐の島町	1,050		100		90		1,240
	海士町	700		100				800
	西ノ島町	800		100				900
	知夫村	2,601		100				2,701
隠岐計		5,151	0	400	0	90	0	5,641
合計		13,149	17,586	10,578	13,547	2,038	591	57,489
		30,735		24,125		2,629		

※寄託資料(学校支援用図書、学校図書館活用教育図書、しまね子育て絵本)は貸出数には含まない。図書セットの貸出(おすすめしたいこどもの本、健康文庫、幼稚園・保育所お楽しみ子育て絵本)の貸出については団体貸出数に含む。

ウ 図書館資料搬送便利用状況

	発送（貸出）	返送（返却）	合計	備考
件数	3,748	2,326	6,074	県立図書館の費用負担により、資料の送付が行われた件数。搬送便1箱につき1件として計上
冊数	4,946	4,999	9,945	県立図書館搬送便により運搬された県立図書館資料の貸出・返却冊数

④ 令和3年度 研修会開催状況

ア 図書館関係職員研修

(単位:人)

研修・内容		講師	開催日	会場	参加者
島根県公共図書館協議会総会 講演会 ※新型コロナウイルス感染拡大防止のため中止		—	—	—	—
新任図書館長研修 「生涯学習と図書館」他		溝上智恵子氏 ほか	8月31日～ 9月3日	島根県職員会館、出雲市立出雲中央図書館、浜田市立中央図書館（各会場へオンライン配信）	3
公共図書館初任職員研修（第一課程） 「図書館概論」「館内サービス」ほか		県立図書館職員	6月24日	県立図書館 ◎	21
公共図書館初任職員研修（第二課程） 「レファレンスサービス」「郷土資料」ほか		県立図書館職員	11月17日	県立図書館 ◎	19
公共図書館職員専門研修 講義：「図書館の危機管理」		千錫烈氏 （関東学院大学 社会学部 現代社会学科 教授）	3月4日	◎	30
地域 図書館 職員 研修	レファレンスサービス	県立図書館職員	7月20日	海士町（海士町中央図書館）	9
	窓口業務	県立図書館職員	10月13日	大田市（大田市立大田市中心図書館）	12
	資料の除籍	県立図書館職員	10月26日	隠岐の島町（隠岐の島町図書館）	5
	郷土資料	県立図書館職員	11月24日	雲南市（雲南市立大東図書館）	7
	著作権	県立図書館職員	11月25日	美郷町（美郷町立図書館）	8
	児童サービス	県立図書館職員	12月8日	安来市（安来市立図書館）	16
	危機管理	県立図書館職員	2月28日	浜田市（浜田市立中央図書館）	25
	危機管理	県立図書館職員	3月23日	西ノ島町（西ノ島町コミュニティ図書館）	8
参加者計					163

※会場の◎は、テレビ会議システム等によるオンライン開催または主会場以外にオンライン配信を実施

イ 島根県図書館協会関連研修

(単位:人)

研修・内容	講師	開催日	会場	参加者
開催なし	—	—	—	—

ウ 児童サービス関連研修 読書ボランティア研修

(単位:人)

研修・内容	講師	開催日	会場	参加者
大人のためのお話会 （ストーリーテリング）	おはなしブリュッケン （ボランティアグループ）	9月11日	島根県立図書館	29
読み聞かせスキルアップ講座 （基本コース・応用コース）	遠藤雅代氏 （読書普及指導員）	11月25日、 11月26日	島根県立図書館	30
わらべうたのつどい ～目を合わせ心を合わせて歌いませ～	岩田裕子氏 （島根県立大学松江キャンパスおはなしレストラン非常勤講師）	3月13日	島根県職員会館 多目的ホール	中止

エ 親子読書関連研修

(a) 幼児・児童読書普及事業指定市町村（講師はすべて読書普及指導員）

開催日	内容・会場（対象）	参加者	指定市町村
7月9日	親子読書講話・安来親子交流センター（在宅親子、職員）	19	安来市
9月17日	集団に対する読み聞かせ・島根県立安来高等学校（生徒、教職員）	7	
8月21日	集団に対する読み聞かせ研修・矢上交流センター（ボランティア）	17	邑南町
1月29日	集団に対する読み聞かせ研修・浜田市立中央図書館（ボランティア等）	中止	浜田市
会場 3		参加人数 (a)	43 人

(b) 指定外 申込随時（講師はすべて読書普及指導員）

開催日	内容・会場（対象）	参加者	活動地域
6月2日	集団に対する読み聞かせ研修・川津小学校（ボランティア）	12	松江市
6月8日	親子読書講話・大庭幼稚園（年長児保護者）	14	
6月8日	親子読書講話・大庭幼稚園（年少、年中児保護者）	12	
6月23日	親子読書講話・やくも子育て支援センター（在宅親子）	11	
7月19日	親子読書講話・城西幼保園（保護者）	20	
7月27日	集団に対する読み聞かせ研修・秋鹿小学校（教職員）	9	
8月2日	集団に対する読み聞かせ研修・鹿島東小学校（教職員）	11	
8月25日	集団に対する読み聞かせ研修・大野小学校（教職員）	6	
1月14日	親子読書講話・城北幼稚園（保護者）	14	
1月18日	集団に対する読み聞かせ研修・母衣小学校（ボランティア）	13	
5月28日	集団に対する読み聞かせ研修・出雲西高等学校（3年生）	29	出雲市
7月29日	親子読書講話・中部保育所・（保護者）	12	
8月18日	集団に対する読み聞かせ研修・檜山コミュニティセンター（ボランティア）	12	
11月10日	集団に対する読み聞かせ研修・出雲中央図書館（一般）	15	
11月17日	集団に対する読み聞かせ研修・神門コミュニティセンター（ボランティア）	13	
11月17日	集団に対する読み聞かせ研修・神門コミュニティセンター（ボランティア）	5	
11月20日	親子読書講話・アクティビィひかわ（保護者）	80	
12月10日	集団に対する読み聞かせ研修・出雲中央図書館（一般）	15	
12月14日	親子読書講話・みなみ保育所（保護者）	19	
2月24日	親子読書講話・神門幼稚園（保護者）	中止	
12月5日	集団に対する読み聞かせ研修・加茂交流センター（ボランティア）	26	雲南市
5月27日	親子読書講話・池田保育園・（保護者）	9	大田市
10月21日	集団に対する読み聞かせ研修・島根中央高校（2年生、教職員）	11	川本町
10月21日	集団に対する読み聞かせ研修・島根中央高校（3年生、教職員）	6	
10月29日	集団に対する読み聞かせ研修・六日市基幹集落センター（保育士）	26	吉賀町
11月26日	親子読書講話・屋内型子どものあそび場IN鳥上幼稚園（保護者）	28	奥出雲町
2月27日	集団に対する読み聞かせ研修・来島交流センター（ボランティア等）	中止	飯南町
会場 25		参加人数 (b)	428 人
合計(a)+(b)	会場 28	参加人数	471 人

オ 学校図書館関係職員等対象研修

(a) 学校司書研修

研修名・内容	講師	開催日	場所(※)	参加者数
第1回学校司書研修 (研修時間：2.5時間)	島根県立図書館職員	4月14日	浜田合同庁舎	9 人
		4月21日	松江合同庁舎 ◎	42 人
第2回学校司書研修 「選書を考える～絵本・小中学生読み物の本の紹介～」 (研修時間：4時間)	島根県立図書館読書普及指導員	6月10日、 6月11日	島根県民会館 (松江市)	65 人
		7月1日、 7月2日	出雲市民会館 (出雲市)	58 人
		7月15日、 7月16日	サンマリン浜田 (浜田市)	62 人
隠岐地区学校司書研修 ※新型コロナウイルス感染拡大防止のため中止	—	—	—	— 人
第3回学校司書研修 ※新型コロナウイルス感染拡大防止のため中止	—	—	—	— 人
		—	—	— 人
高等学校司書研修 ※新型コロナウイルス感染拡大防止のため中止	—	—	—	— 人
		—	—	— 人
学校司書研修参加者合計				236 人

※◎はテレビ会議システムにより別会場にも配信

(b) 学校図書館活用研修への指導主事の派遣 申込随時 (講師は全て県立図書館指導主事)

内容	対象	開催日	主催	参加者数
益田市立中西小学校校内研修	全教職員	6月28日	益田市立中西小学校	13 人
安来市立広瀬小学校校内研修	全教職員	7月27日	安来市立広瀬小学校	16 人
松江市立朝酌小学校校内研修	全教職員	7月28日	松江市立朝酌小学校	9 人
出雲市学校司書(学びのサポーター)実務研修	学校司書(学びのサポーター)、 学校図書館支援センター職員	7月30日	出雲市	20 人
松江市立津田小学校校内研修	全教職員	8月3日	松江市立津田小学校	40 人
安来市立十神小学校校内研修	全教職員	8月5日	安来市立十神小学校	25 人
大田市立志学小学校校内研修	全教職員	8月20日	大田市立志学小学校	9 人
津和野町立津和野小学校校内研修	全教職員、指導主事	8月24日	津和野市立津和野小学校	16 人
安来市学校司書及び学校図書館担当者研修	学校司書、学校図書館 担当者、市教委	8月26日	安来市教育委員会	37 人
松江市学校図書館活用研修	学校司書、学校図書館 担当者、市教委	9月30日	松江市教育委員会	42 人
開催場所 10 カ所				参加者人数 227 人

6 令和4年度 図書館資料等整備計画

事業名	内容
資料整備業務	<p>県の総合資料・情報サービスセンターとして、情報化社会にふさわしい各種図書館資料の収集整備に努める。</p> <p>本年度は館内用26,973千円、館外用4,825千円、計31,798千円をもって、参考図書、研究書等の基本的図書及び一般・児童図書を収集整備する。ビジネス・就業支援・学校教育支援の関係資料は、さらに充実を図る。また、郷土資料については、行政資料等も含め網羅的な収集を目指す。</p> <p>市町村読書普及活動の育成援助のための図書及び幼児・児童向図書を整備する。</p>
郷土資料調査保存業務	<p>郷土資料のうち、古文書等の収集、整理、保存業務を計画的に行い、保存と利用の便を図るため文書目録を整備し、マイクロフィルムやデジタル化等の二次媒体への変換を推進する。</p> <p>また、市町村支援として、現地での調査・整理を通じて資料保存の重要性の啓発に努める。</p> <p>一方、県内外に存する県関係古文書等の調査を進め、価値を知られぬまま埋もれている貴重資料の発掘と散逸防止に努め、研究・利用に供する。</p>

7 令和3年度 図書館資料等整備状況

(1) 図書全蔵書冊数 892,592 冊 (館内用 701,378 冊、館外用 191,214 冊)

① 館内サービス用

(単位：冊)

区分 分類	令和3年度							令和2年度末 蔵書冊数
	受 高 (冊)			計	払高(冊)	年度末冊数	構成比%	
購入	寄 贈	その他*3						
総 記	347	78	2	427	706	25,055	3.6%	25,334
哲 学	373	9	0	382	0	25,584	3.6%	25,202
歴 史	836	254	2	1,092	2	58,270	8.3%	57,180
社会科学	1,688	335	4	2,027	5	93,096	13.3%	91,074
自然科学	1,018	56	1	1,075	1	34,897	5.0%	33,823
工 学	799	93	3	895	13	33,683	4.8%	32,801
産 業	635	114	5	754	0	27,018	3.9%	26,264
芸 術	1,147	112	4	1,263	2	38,244	5.5%	36,983
語 学	248	24	0	272	12	12,807	1.8%	12,547
文 学	1,583	57	38	1,678	157	88,385	12.6%	86,864
参 考	459	104	0	563	16	31,783	4.5%	31,236
郷 土	700	2,457	28	3,185	0	121,454	17.3%	118,269
その他*1	326	137	49	512	29	21,481	3.1%	20,998
子ども*2	3,743	27	18	3,788	984	75,438	10.8%	72,634
ジュニア	625	0	2	627	40	14,183	2.0%	13,596
合 計	14,527	3,857	156	18,540	1,967	701,378	100%	684,805

*1 分類のその他には、岩波文庫、大活字本、外国語資料、がん図書、視聴覚資料を含む (一般のみ)

*2 分類の子どもには、平成26年度に整備したバリアフリー図書1,164冊を含む

*3 受高のその他は、生産・編入・移籍等を表す

② 館外サービス用

(単位：冊)

区分 分類	令和3年度								令和2年度末 蔵書冊数	
	受高(購入+寄贈等)		払高(除籍)		年度末冊数			構成比%	地域支援	西部
	地域支援	西部	地域支援	西部	地域支援	西部	合計			
総 記	21	65	16	28	566	1,085	1,651	1.3%	561	1,048
哲 学	6	9	4	0	367	388	755	0.6%	365	379
歴 史	28	16	18	0	743	851	1,594	1.3%	733	835
社会科学	31	20	36	10	964	1,696	2,660	2.1%	969	1,686
自然科学	35	33	43	4	1,010	1,341	2,351	1.9%	1,018	1,312
工 学	35	30	17	43	1,181	1,948	3,129	2.5%	1,163	1,961
産 業	26	18	24	1	585	789	1,374	1.1%	583	772
芸 術	41	36	20	1	1,221	1,476	2,697	2.1%	1,200	1,441
語 学	9	11	10	5	297	307	604	0.5%	298	301
文 学	218	328	259	300	8,041	16,479	24,520	19.4%	8,082	16,451
子 ども	2,797	747	1,104	382	40,768	44,006	84,774	67.2%	39,075	43,641
小 計 (a)	3,247	1,313	1,551	774	55,743	70,366	126,109	100.0%	54,047	69,827

(寄 託)

学校支援用(小学校)	0	0	0	0	1,263	2,689	3,952	-	1,263	2,689
学校活用教育図書	110	0	165	0	41,046	0	41,046	-	41,101	0
しまね子育て絵本	0	0	17	0	20,107	0	20,107	-	20,124	0
寄 託 計 (b)	110	0	182	0	62,416	2,689	65,105	-	62,488	2,689
合 計 (a)+(b)	3,357	1,313	1,733	774	118,159	73,055	191,214	-	116,535	72,516

※各分類には視聴覚資料、グループ読書用図書、各種図書セット、地域支援室と西部読書普及センターに整備したバリアフリー図書・学校支援用図書・学校図書館活用教育図書を含む。

※今年度要覧より、蔵書統計を図書館情報システムによった。そのため、一部の統計項目や数値が前年度から変更になっている。

(2) 逐次刊行物

(単位：冊)

区 分	雑 誌		新 聞			その他 (官報・判例集等)
	購 入	寄 贈	本 紙		縮刷版	
			購 入	寄 贈		購 入
令和3年度末所蔵種数	347 (18)	3,760 (2,520)	20 (3)	39 (12)	7	4 (2)

※寄贈雑誌はタイトル登録済みのみ。() は郷土関係の内数

8 各種文庫

- ◎ 雲州松平家文庫 2, 850 冊
第15代当主松平直壽氏から寄贈された、雲州松平家に代々伝わる系図や歴代松江藩主の記録である年譜、家譜など33冊と直亮公伝記資料、系図松平家(折本)外9点の計43点の資料と、明治末から昭和にかけて、第13代当主直亮氏より寄贈された、歴代藩主が収集した『大日本史』などの歴史書や木版版の『群書類従』、『宇津保物語』などの古典籍等、江戸時代後期から大正期までに刊行された版本(木版印刷本)が多数含まれる貴重な資料群。
- ◎ 雲藩文庫 269冊
松江藩主松平斉貴(松平不昧の孫)が収集した洋学書。「雲藩図書」「修道館蔵」「松江図書」などの蔵書印が捺されている。斉貴は新奇を好み、時計の収集家として知られているが、洋学の導入にも積極的で、藩士の子弟を遊学させる一方、蘭語事典・医書・兵術書など、主として蘭語洋書を収集し、藩校に備えたといわれている。この文庫はその一部である。中でもフランソワ・ハルマ(Francois Halma)の蘭仏・仏蘭辞典2冊(1781、ハーグ刊)は貴重であり、稲村三伯のハルマ和解の底本になったといわれている。
- ◎ ヘルン(ラフカディオ・ハーン)文庫 1, 249冊
明治23年から24年にかけて1年3か月間、松江中学校教師として赴任し、多数の作品を著したラフカディオ・ハーンに関する文献を収集したもの。
- ◎ 西田文庫 519冊 文書10点
明治前期、松江中学校の教師であり、ラフカディオ・ハーンと親交のあった西田千太郎の旧蔵書。幕末から明治初期に使われた読本や教科書、ヘルンから贈られた文学書等。
- ◎ 曾田文庫 1, 902冊
松江市法吉町の曾田虎一郎氏が、農事のかたわら収集した旧蔵書。主に農書及び郷土資料。
- ◎ 山口文庫 6, 700冊
大蔵省、日本銀行などの要職を歴任した松江出身の山口宗義氏の旧蔵書。漢籍が主で、朝鮮本や唐本には古版に属する貴重書がある。
- ◎ 鶴田文庫 267冊
江津出身の鶴田真秀氏の解説浄書による石見近世史料集。主として石見における海事・製鉄(タタラ)関係史料で、経済史研究上貴重なものである。
- ◎ 深田文庫 153冊
出雲、隠岐地方の産業、農業関係資料
- ◎ 島根県史編纂資料 2, 274冊
島根県史(全11巻 大正10年~昭和5年刊)の編纂にあたり、採訪筆写した古文書、古記録類で、特に中世文書については、県内に存在するものの大部分を影写して貴重である。
- ◎ 島根県立図書館所蔵漢籍 10, 400冊
松江藩藩校の旧蔵書、県庁引継資料等を含めた、当館所蔵資料中の漢籍類をまとめ、長澤規矩也氏の助言により、四庫分類で整理したもの。
- ◎ 松江藩郡奉行書文書 147袋
松江藩の民事訴訟(境界争い、金銭貸借等)記録。江戸時代の記録保存方法である一事件を一袋に納めた「一件袋」の形態と、作成された当時の状態がそのまま残っていたことから、全国的にも珍しい貴重な史料。
- ◎ 松江藩御徒古記録 152冊
松江藩の下級役人の勤務記録。藩政資料の少ない松江藩では貴重な原本記録類。
- ◎ 松江藩儒臣桃家資料 305冊
松江市出身、東京大学名誉教授桃裕行氏旧蔵書。桃白鹿、桃節山等、松江藩儒臣の家に伝来した文書記録類。
- ◎ 内藤文庫
島根大学名誉教授内藤正中氏の旧蔵書。島根県近代史、社会経済史、労働運動史、日韓関係史等の著書と、編纂にかかわられた県史、県議会史、市町村史等の収集資料。ほかに商工会議所等の団体史関係資料、明治時代の新聞、統計書等。執筆のために収集された資料は、今後、入手し難いものも多く、貴重である。
- ◎ 入谷文庫
島根大学名誉教授入谷仙介氏の旧蔵書。中国漢詩、漢文関係資料。中国語文献。線装本(漢詩、和書)。稀覯本も多く、中国関係資料は全国的にも充実した資料群となる。ほかに文化人類学、民族学関係資料と、在松江時代に収集された剪湊吟社(戦前の漢詩結社)関係ほかの島根県地域資料。著書論文ほかの収集資料。

9 出版資料・広報資料

(1) 出版資料

- ・「**島根県立図書館蔵書目録**」
 - 1～9巻（昭和46年度以前受入分） 10巻（昭和47～50年度受入分）
 - 11巻（昭和51～54年度受入分） 12巻（昭和55～58年度受入分）
 - 13巻（昭和59年度受入分） 以降毎年1冊30巻（平成13年度受入分）まで刊行
- ・「**古文書聚粹－島根県立図書館古文書を読む会三十周年記念誌－**」 平成11年刊
テキストの中から島根県に関係する中世文書11点・近世文書9点を解説、解説。
- ・「**島根県立図書館漢籍分類目録**」 平成12年刊
当館所蔵の漢籍類を四庫分類で整理したもの。10,400冊。
- ・「**松江藩郡奉行所文書調査目録**」上・下巻 平成13、14年刊
松江藩の民事訴訟記録。国立史料館安藤正人教授編集。147袋、6,000点。
- ・「**隠岐斎藤家古文書目録**」 平成14年刊
西郷町大久の庄屋文書。当主（昭和51年当時）修二郎氏作成による手書き目録を活字化。
1,045件。
- ・「**比布智神社文書目録**」 平成15年刊
出雲市下古志町 社家春日氏所蔵文書。約800件。
- ・「**池尻家文書目録**」 平成15年刊
江戸時代、秋鹿郡の与頭・下郡職を勤め、御用宿であった平田市美野町池尻家旧蔵文書。
2,535件。
- ・「**列士録**」全6巻 平成16年～18年刊
松江藩の上級武士の家の勤功録。

(2) 広報資料

- ・「館報 図書館だより」 年2回刊行
- ・「要覧」 年1回刊行
- ・「グループ読書用図書目録」（成人・子ども） 年1回刊行
- ・「おすすめしたいこどものほん」 年1回刊行
①乳幼児向け ②小学生向け
- ・「親子読書のすすめ」
- ・「しまね子育て絵本」

10 西部読書普及センター

(1) 業務及び貸出状況

県西部地域の読書施設の整備充実と県民への読書普及を図るために、市町村教育委員会、図書館、公民館、学校等と協力しあい、読書施設の運営・活動に関する相談対応や、各種団体への図書の貸出を中心とした支援を行う。

業 務

事業名	内容および実績	
協力巡回	主に西部地域の市町村立図書館を年1回巡回して、情報交換等を行い、相互協力と連携に努める。 【実績】 大田・温泉津・江津・桜江・金城・弥栄・旭・三隅・益田・かわもと・邑南・石見・羽須美・吉賀・津和野・日原 合計8市町村 16館（各1回ずつ訪問） ※上記以外の図書館については新型コロナウイルスの影響により中止	
市町村一括貸出	図書の不足している市町村に対して、図書館・学校・公民館等で利用するための図書を一括して貸出する。 【実績】 利用市町村 大田、江津、浜田、益田、川本、邑南、津和野、吉賀（8市町） 貸出冊数 17,586 冊	
団体貸出	学校、保育所、公民館、地域文庫、読み聞かせボランティアグループなど各種団体へ図書・絵本等の貸出を行う。 1団体100冊以内、期間は3ヵ月間。	利用団体 100 団体（5市町） 貸出冊数 13,547 冊
グループ読書用図書の貸出	地域の読書会グループや学校などを対象に、グループ読書用図書（成人用・子ども用）の貸出を行う。期間は2ヵ月間。	利用団体 12 団体（7市町） 貸出冊数 591 冊
図書セットの貸出	当館が発行している図書リスト「おすすめしたいこどものほん」に掲載された新刊の図書や、医療健康情報に関する図書のセット「健康文庫」（西部所蔵分はがん関連図書）を、市町村の図書館等に貸出。	利用件数 「おすすめ」 1 施設（1市町村） 2 回 「健康文庫」 1 施設（1市町村） 1 回

合計 31,724 冊貸出（寄託を除く。詳細はP.12を参照）

(2) 所在地及び資料整備状況

- ①所在地 〒697-0023 浜田市長沢町1550-1（県立浜田教育センター内）
- ②電話 0855-23-6785 ファクシミリ 0855-22-4225
- ③沿革 昭和61年4月に県西部地域における市町村図書館・公民館、学校図書館等の読書普及に関わる施設や団体の事業・運営を支援するために開設
- ③施設概要 書庫（図書5万冊程度の収納可能）・荷解場 277 m²
事務室 34 m²
- ④職員数 4名（内兼務2名）
- ⑤蔵書数 70,366 冊（寄託資料を除く。令和3年度末現在）
詳細はP.17を参照
- ⑥利用案内 開館時間 9時～17時
休館日 毎週 土・日曜日、
国民の祝日に関する法律に規定する休日
年末年始

⑦案内図



11 島根県立図書館当初予算

(令和4年度当初予算)

(単位:千円)

事業名	中事業名	小事業名	R3年度	R4年度	増減	備 考
図書館事業	図書館活動推進事業	図書館協議会費等	268	251	△ 17	県立図書館協議会委員報酬、費用弁償等
		図書の選定・購入	21,433	26,433	5,000	資料購入費
		図書館情報システム	11,566	16,289	4,723	県立図書館情報システム経費(R4システム更新)
		図書の管理	5,835	5,785	△ 50	TRCマーク経費、データベース検索サービス利用料、消耗品費等
		館内閲覧・貸出	14,092	13,937	△ 155	複写サービス経費、バーコード作成費、貸出カード作成費、会計年度任用職員報酬
		調査・相談	238	238	0	館内利用者用Wi-Fi経費
		相互貸借、高齢者・障がい者運送等貸出サービス	2,276	2,386	110	相互貸借等図書運送費
		団体等貸出	6,627	6,652	25	市町村貸出用資料購入費、公用車維持費(西部読書普及C)、会計年度任用職員報酬
		研修事業	318	385	67	市町村図書館職員(司書)研修講師謝金、費用弁償等
		文化講座開催事業	505	603	98	文化講座講師謝金、費用弁償等
		図書館維持管理事務費	16,635	15,027	△ 1,608	光熱水費、内部管理事務費、会計年度任用職員報酬等
		多文化サービス事業	110	110	0	外国人向け書籍購入費
	図書館業務市町村支援事業	配本特別貸出、協力巡回	444	393	△ 51	公用車維持費、事務費
	子ども読書推進事業	幼児・児童読書普及事業	7,208	7,085	△ 123	子ども読書ボランティア研修費、子ども向け資料購入費、会計年度任用職員報酬等
		専門的知見に基づく人材養成	731	747	16	市町村、学校図書館司書研修費
		司書配置の強化	7,440	7,418	△ 22	会計年度任用職員報酬
		学校図書館の運営を支援するための司書教諭の配置	438	396	△ 42	出前研修、学校訪問相談経費等
	郷土資料整備収集事業	郷土モニター事業	122	137	15	郷土モニター連絡会議、調査訪問経費
		古文書等収集審査会	67	67	0	古文書等収集審査会謝金、費用弁償等
		郷土資料収集保存対策	12,607	12,525	△ 82	古文書購入費、デジタルデータ作成委託費、会計年度任用職員報酬等
		郷土文献情報検索システム事業	4,962	4,946	△ 16	会計年度任用職員報酬
	図書保存対策事業	図書保存対策事業	6,626	0	△ 6,626	(令和3年度で事業終了)
	計			120,548	121,810	1,262

(補正予算等)

新型コロナウイルス感染症対策	令和2年度2月補正(繰越)	県立図書館利用促進事業	35,093	0	△ 35,093	資料の購入費 11,780千円 集密書架整備費 23,313千円
	令和3年度新型コロナウイルス感染症対策調整費	社会教育施設感染症対策事業	11,811	0	△ 11,811	パーティション付机・新聞閲覧台パーティション・非接触型体温計購入費
	令和3年度11月補正	県立図書館在宅読書等促進事業	17,359	0	△ 17,359	資料の購入費 13,500千円 幼稚園・保育所お楽しみ子育て絵本経費 3,859千円
	計			64,263	0	△ 64,263

II 組織及び施設概要

1 島根県立図書館協議会

(1) 概要

図書館協議会は、図書館法第14条及び島根県立図書館条例第5条に基づいて設置され、島根県の附属機関等として位置付けられている機関であり、県立図書館長の諮問に応じるとともに、図書館サービスについての意見を述べる役割を担っている。

委員は、島根県教育委員会教育長が委嘱し任期は2年間であり、年数回の会議を開催している。定数は10人以内、平成25年度の改選から1名を公募委員とした。会議は原則公開しており、傍聴制度もある。

(2) 令和3年度の開催状況

第1回 令和3年8月6日

- ・島根県立図書館運営方針及び活動計画の概要について
- ・令和3年度事業計画について
- ・令和3年度予算について
- ・県立図書館における主な新型コロナウイルス対応状況について

第2回 令和4年3月 書面開催（新型コロナウイルス感染症拡大防止のため）

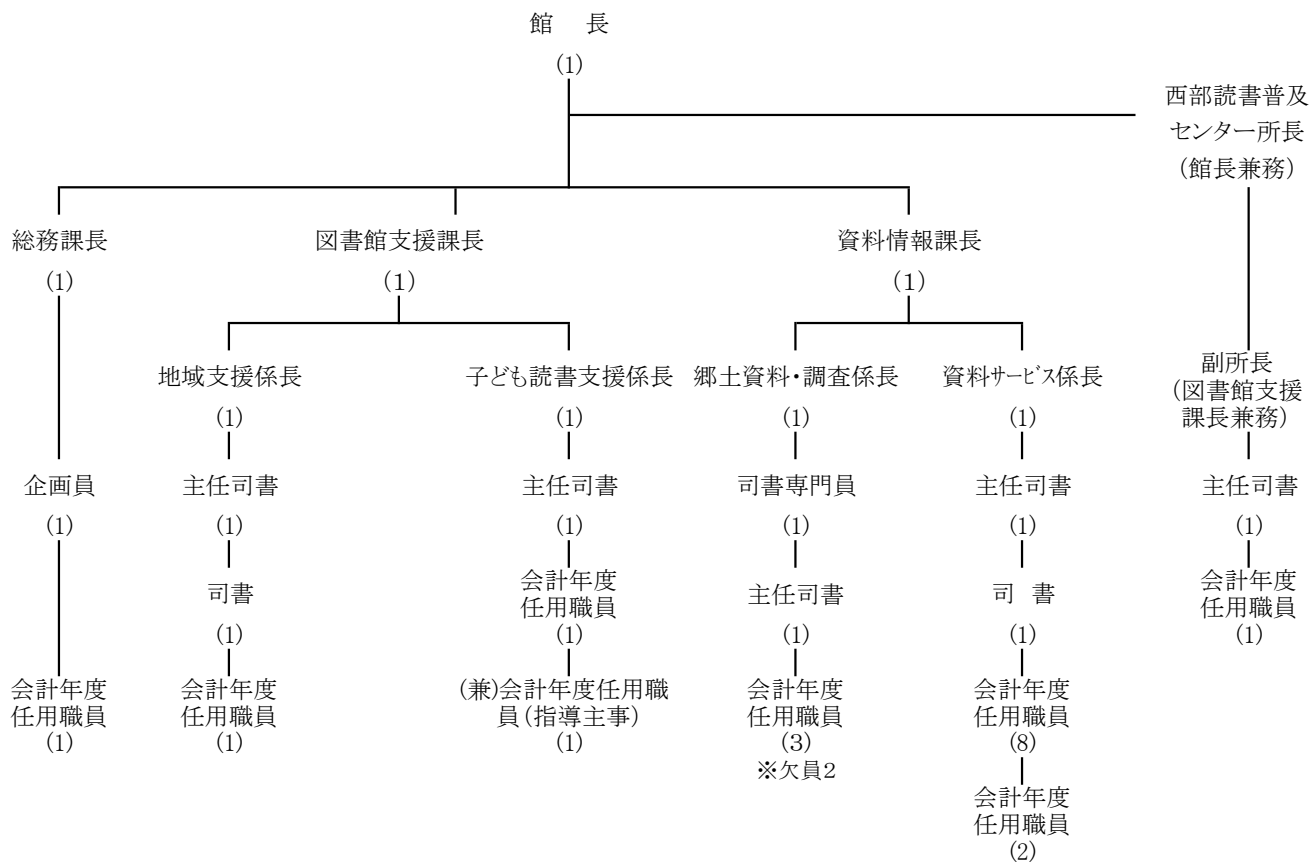
- ・令和3年度の新型コロナウイルス感染症の影響及び対応状況について
- ・令和3年度事業実績報告について
- ・令和3年度補正予算及び令和4年度当初予算案について

(3) 委員名簿（任期：令和3年6月19日～令和5年6月18日）

区分	細区分	氏名	役職名
学校教育関係	幼稚園	(新) 笠井照美	島根県国公立幼稚園・こども園長会理事
	小・中学校図書館	(新) 佐藤 淳	島根県学校図書館協議会副会長
	高等学校図書館	(新) 木村文明	島根県高等学校図書館研究会会長
家庭教育関係	公募委員	伊藤孝子	出雲市読書ボランティア
社会教育関係	婦人会	(新) 賀戸ひとみ	島根県連合婦人会副会長
	公共図書館	(新) 中林 眞	隠岐の島町図書館館長
学識経験者	経営・経済関係	佐藤 薫	山陰合同銀行地域振興部副調査役
	マスコミ関係	(新) 増田枝里子	山陰中央新報社編集局情報部記者
	図書館学関係	木内公一郎	島根県立大学人間文化学部准教授
	教育行政関係	(新) 岩本要二	津和野町教育委員会教育長

2 令和4年度 運営組織図・分掌事務

(1) 運営組織図(4月現在)



* () は人数

(2) 職名別配置数(4月現在)

(単位:人)

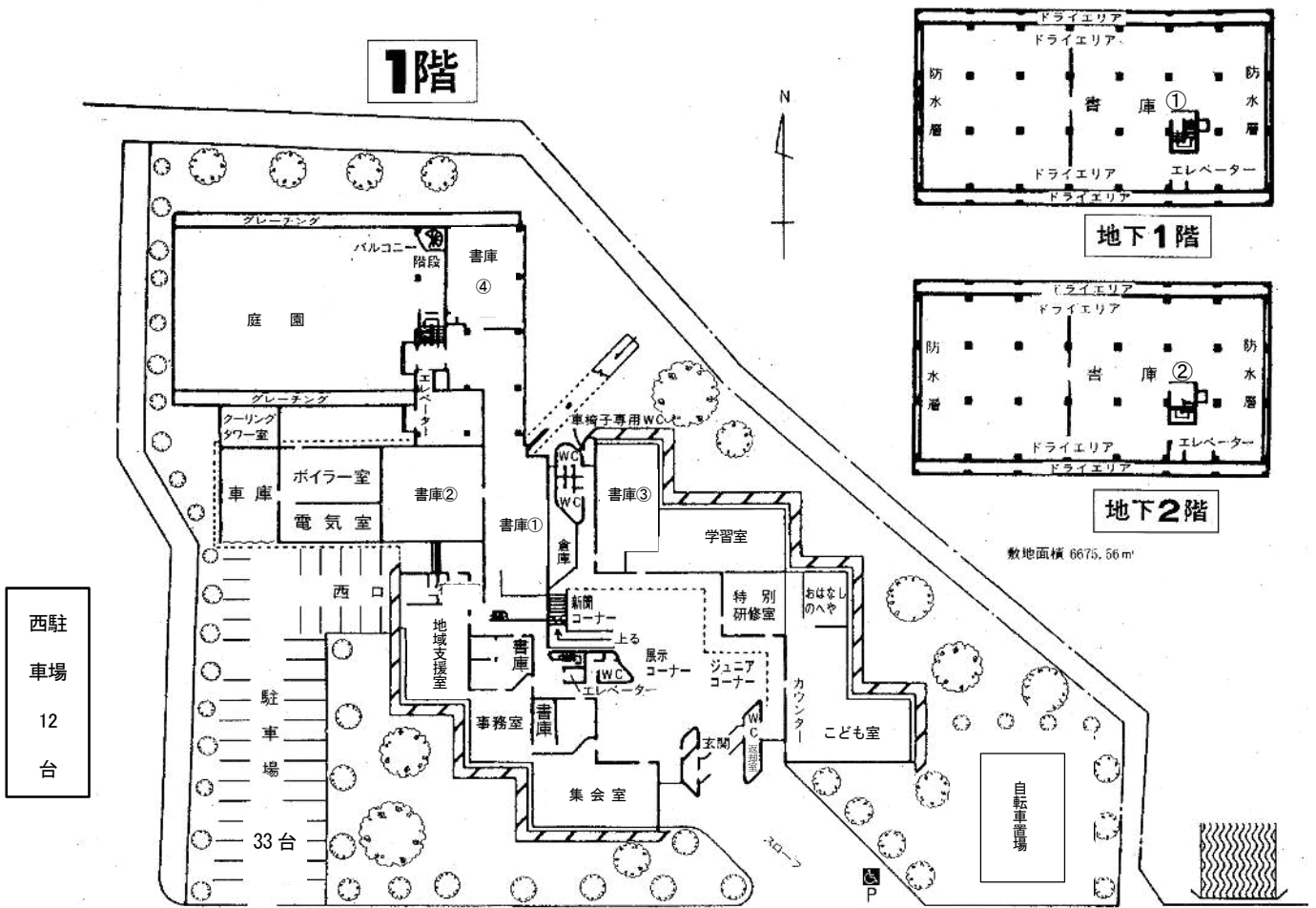
職名	館長	課長	指導主事	係長	企画員	司書専門員	主任司書	司書	会計年度任用職員	合計
人数	1	3	0	4	1	1	5	2	17(1)	34(1)
司書資格者	0	2	0	4	0	1	5	2	14	28

※ () は兼務職員を外書き

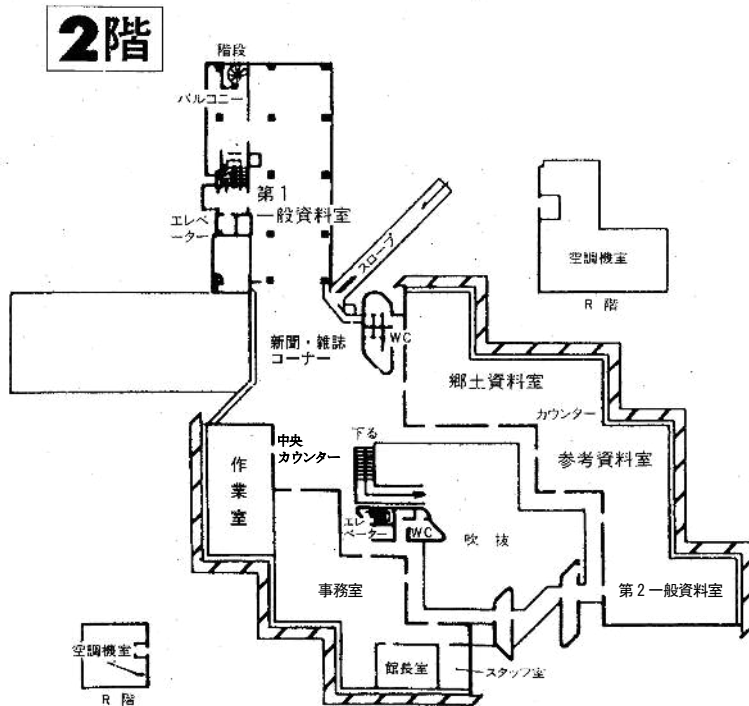
(3) 分掌事務

総務課	図書館支援課	資料情報課	西部読書普及センター
予算、会計、総務事務全般、施設の維持管理、広報	市町村・団体への運営支援(相談、研修、図書の収集・貸出)、子ども読書普及活動、学校図書館活用教育の推進	館内用図書の収集・整理、目録作成、電算管理、図書貸出、資料調査相談、郷土資料の収集・整理、保存対策、貸出、調査相談、古文書調査	市町村・団体への運営支援(相談、研修、図書の収集・貸出)、子ども読書普及活動

3 施設配置図



図書館前駐車場: 道路側1列 23台



4 建物の概要

○1階

()は令和2年6月2日から当面の間コロナウィルス感染防止対策を実施した後の数

室名	面積 m ²	定員 人	備品		
			机	いす	その他
ホール	544.92			20(0)	新聞閲覧台 10 木製ベンチ 4(0) ロッカー 1 おむつ交換台 1 展示ケース 5 車椅子 1 ベビーカー 1
こども室	227.96		4(3)	20(8)	利用者用開放端末 1 マット 3(2)
学習室	229.32	40	40	40	
書庫③					
特別研修室	51.84				展示ケース 1
書庫①	338.89				
書庫②					
書庫④	97.5				
図書館支援課 事務室 地域支援室	156.06				
集会室	123.3	120	30(30)	120(120)	
スタッフ室	18.9				
書庫	22.41				
	15.92				
書庫	29.8				
書庫	20.16				
会議室	38.87				
ボイラー室	73.71				
電気室	52.65				
車庫	71.28				
その他	78.79				
1階計	2,192.28		94(51)	220(146)	

○2階

室名	面積 ㎡	定員 人	備品		
			机	いす	その他
中央カウンター 第1一般資料室	686.97		8(3)	44(16)	木製ベンチ 1(0) 書見台 1(0) 車いす用机 1 利用者用開放端末 2(1) 利用者検索用端末 4(2) 拡大読書器 1 書籍朗読器 1 デジタル機器 1 展示ケース 2 新聞閲覧台 6
第2一般資料室	169.7		18	18	
郷土資料室	227.1				マイクロケース 9 地図ケース 2 小冊子ケース 3 マイクロリーダー 2 プリンター 1
参考資料室	112.32				書見台 1 利用者用開放端末 2(1) オンラインDB用開放端末 2(1)
館長室	38.88				
会議室	22.68				
事務室	297.9				
スタッフ室	19.44				
その他	177.37				
2階計	1,752.36		31(17)	67(27)	

○地階

書庫	地下1階 726.8				
	地下2階 726.8				
地階計	1,453.60				

○R階

空調機室	248.21				
ピロティ	45.08				
R階計	293.29				

本館計	5,691.53		125(68)	287(173)	
自転車置場	68.4				
合計	5,759.93	(建面積 2,919.08㎡)			

主要施設整備：S43竣工 2.0億円、S58増築 3.5億円、H13改修 2.6億円、H18改修 0.6億円、H25耐震補強 0.3億円

III 資料編

1 島根県立図書館沿革

明治6年	11月	島根県立松江書籍縦覧所開設（わが国最初の公立図書館の一つ）
明治32年	10月	木幡久右衛門氏等の先覚者によって、松江市母衣町に私立図書館を創設
明治33年	11月	松江城三の丸（現在の県庁舎所在地）に新館舎を建築
大正8年		松江市に移譲され、松江市図書館として発足
昭和20年	8月	太平洋戦争し烈となり、松江市川津町に疎開して業務を続行
昭和21年	4月	運営上の理由により、松江市から県に移譲
	12月	朝酌村から青年修練道場を城山公園内に移築し、島根県立松江図書館として開館
昭和25年	4月	図書館法の制定により、貸出料など一切の料金徴収を廃止
	12月	名称を島根県立図書館と改称
昭和26年	1月	全蔵書の分類をNDC（日本十進分類法）に改めることに着手し、昭和28年に完了
昭和29年	11月	自動車文庫“しまね号”の巡回開始（平成6年4月廃止）
昭和32年	4月	県社会教育課から、アメリカ資料室の移管をうけ、翌年本館に吸収
昭和37年	10月	西郷町に県立図書館西郷分館を設置（昭和50年3月廃止）
昭和41年	4月	県立図書館建設委員会を設置し、新館建築の基本計画を樹立
昭和42年	5月	石見町外11ヵ町村にモデル文庫を設置
	10月	新館の建築工事に着手
昭和43年	8月	県社会教育課から、県視聴覚ライブラリー業務を移管
	10月	新館舎竣工落成
昭和49年	3月	蔵書目録全8巻完成
	4月	郵送による図書の貸出開始（52年度から片道県費負担）
	5月	隠岐島へ自動車文庫の巡回開始
昭和50年	4月	モデル文庫を廃止し、町村図書センターを設置
	10月	全国図書館大会を島根県で開催
昭和51年	12月	特許関係資料を県工業技術センターへ移管
昭和52年	4月	県視聴覚ライブラリー業務を県社会教育課へ移管
昭和53年	3月	郷土資料室を開設
	11月	郷土資料モニター制（73名）発足
昭和54年	7月	市町村の読書活動支援を振興するため、モデル市町村を指定
	9月	「島根県読書普及振興計画」策定（島根県教育委員会）
昭和55年	3月	著者名目録（9万冊）完成
昭和56年	3月	件名目録（5万冊）完成
	4月	弱視者用拡大読書器を設置
昭和57年	4月	開館時間1時間延長（18時まで）
昭和58年	4月	書庫等新館増築工事完了。新館読書室開設
昭和59年	4月	子供読書活動育成のため、モデル市町村を指定。
	10月	「第2次島根県読書普及振興計画」策定（島根県教育委員会）
昭和61年	3月	コンピュータを使用した蔵書目録（第13巻）完成
	4月	島根県立図書館西部読書普及センターを浜田市に開設
昭和63年	7月	コンピュータシステム（図書館情報システム）稼働（検索のみ）
平成元年	3月	「第3次島根県読書普及振興計画」策定（島根県教育委員会）
	4月	コンピュータシステム（図書館情報システム）全面稼働
平成2年	9月	郷土資料室を廃止し、郷土参考資料室を設置
平成3年	3月	「生涯学習社会における県立図書館の在り方」策定（島根県立図書館）
平成4年	7月	個人貸出冊数の上限を3冊から5冊に変更
平成6年	4月	「郷土文献情報検索システム」稼働
		自動車文庫を廃止し、公用車による配本及び協力巡回事業を開始
	5月	「第4次島根県読書普及振興計画」策定（島根県教育委員会）

平成7年	9月	全国公共図書館整理部門研究集会を島根県で開催（松江市）
平成8年	3月	「島根県生涯学習情報提供システム」へ当館の蔵書情報を登載
平成11年	3月	「県民のための図書館の在り方」策定（県民のための図書館の在り方検討委員会）
平成12年	3月	「島根県立図書館振興計画について」策定（島根県立図書館振興計画策定委員会）
	4月	西部読書普及センターで協力巡回事業を開始
平成13年	1月	「図書館情報インターネット検索システム」稼働 「高齢者・障害者郵送等貸出サービス」開始
	11月	施設・設備改修工事のため約4ヶ月の臨時休館
平成14年	4月	開館時間変更（4月～9月平日19時まで、土・日通年17時まで）
	12月	「郷土資料デジタルライブラリー」インターネット公開開始
平成15年	5月	「島根県立図書館振興計画」策定（島根県教育委員会）
平成16年	1月	島根県関係新聞記事検索専用端末機を設置
	3月	「島根県子ども読書活動推進計画」策定（島根県教育委員会）
平成17年	1月	ビジネス・就業支援コーナーを開設
	5月	「図書館取次施設搬送事業」開始
平成18年	3月	アスベスト除去工事のため、約5ヶ月の臨時休館
平成19年	2月	島根大学附属図書館と相互協力協定締結
	5月	郷土資料ミニ展示コーナーを開設
	6月	西駐車場を整備
	10月	がん関連図書コーナーを開設
平成20年	11月	「遠隔地利用者返却制度」（来館貸出し、市町村図書館で返却）開始
平成21年	3月	「島根県立図書館振興計画（第二次）」策定（島根県教育委員会） 第2次「島根県子ども読書活動推進計画」策定（島根県教育委員会）
	4月	子ども読書推進活動事業開始 祝日開館、3月～10月開館時間19時まで延長、開始
平成22年	10月	「学校図書館活用教育図書」を配備（県立・西部、県内10市町図書館）
平成23年	4月	Web予約システム稼働
	8月	貴重資料デジタル化（～3月完成）
	11月	「学校図書館活用教育図書」を追加配備（県内11市町村図書館）
平成24年	7月	親子読書アドバイザー養成講座実施
	10月	全国図書館大会を島根県で開催
平成25年	1月	メールマガジン配信開始
	12月	メールレファレンス開始
平成26年	4月	「図書取次施設搬送事業」を「図書館資料搬送事業」に改め、搬送回数を週3回に拡大 第3次「島根県子ども読書活動推進計画」策定（島根県教育委員会）
	6月	「島根県立図書館振興計画（第三次）」策定（島根県立図書館）
	9月	「バリアフリー図書」整備（県立・西部）
平成27年	7月	「しまねデジタル百科」（郷土資料デジタルライブラリーを拡大更新）インターネット公開 個人貸出冊数の上限を5冊から10冊に変更、県立学校貸出冊数の上限を50冊から300冊に変更
	12月	「遠隔地利用者図書貸出サービス」（Web予約し、市町村図書館で受取・返却）開始
平成29年	9月	島根県よろず支援拠点「島根県立図書館サテライトデスク」を開設
平成30年	6月	島根県立図書館建築50周年記念事業を実施（～10月）
平成31年	3月	「島根県立図書館 運営方針及び活動計画」（島根県立図書館振興計画から改称）策定（島根県立図書館） 第4次「島根県子ども読書活動推進計画」策定（島根県教育委員会）
	4月	公衆無線LANサービス開始
令和2年	4月	新型コロナウイルス感染拡大防止のため約1ヶ月の臨時休館（4月11日～5月18日）
	5月	個人貸出冊数の上限を10冊から15冊へ、貸出期間の上限を15日から22日へ変更
令和4年	4月	休館日の変更（月曜日が休日にあたる場合はその翌平日が休館）

2 島根県立図書館の管理、運営及び利用に関する規則

昭和52年3月25日
島根県教育委員会規則第5号

目次

- 第1章 総則（第1条—第5条）
- 第2章 図書館資料の利
 - 第1節 個人利用（第6条—第12条）
 - 第2節 団体利用（第13条—第15条）
 - 第3節 市町村による利用（第16条—第18条）
 - 第4節 文書資料の利用（第19条）
- 第3章 削除
- 第4章 相互貸借による資料の利用（第20条—第24条）
- 第5章 図書館資料の特別利用（第25条）
- 第6章 図書館施設及び設備の利用（第26条・第27条）
- 第7章 図書館資料の寄贈と寄託（第28条—第32条）
- 第8章 利用制限と損害弁償（第33条・第34条）
- 第9章 補則（第35条）

附則

第1章 総則

（趣旨）

第1条 この規則は、法令に特別の定めがあるもののほか、島根県立図書館（以下「図書館」という。）の管理、運営及び利用について必要な事項を定めるものとする。

（定義）

第2条 この規則において、次の各号に掲げる用語の意義は、当該各号に定めるところによる。

- (1) 図書館資料 図書資料、文書資料及び視聴覚資料をいう。
- (2) 図書資料 図書、記録及び郷土資料（文書資料であるものを除く。）の類をいう。
- (3) 文書資料 古文書、古記録、巻物、古絵図及び古地図の類をいう。
- (4) 視聴覚資料 レコード、録音テープ、映画フィルム、スライド、CD及びDVDの類をいう。

（利用時間）

第3条 図書館の利用時間は、次表のとおりとする。

施設名	曜日	期間	利用時間
島根県立図書館	火～金曜日	3～10月	9～19時
		11～2月	9～18時
	土・日曜日及び休日	通年	9～17時
西部読書普及センター	月～金曜日	通年	9～17時

備考 この表において、休日とは、国民の祝日に関する法律（昭和23年法律第178号）に規定する休日をいう。

2 前項の利用時間は、島根県立図書館長（以下「館長」という。）が必要があると認めるときは、これを臨時に変更することができる。この場合は、あらかじめ図書館の掲示場に公示する。

（休館日）

第4条 図書館（西部読書普及センター（以下「センター」という。）を除く。）の休館日は、次のとおりとする。

- (1) 12月28日から翌年1月4日まで（次号から第4号までに掲げる日を除く。）

- (2) 毎週月曜日（その日が国民の祝日に関する法律に規定する休日（以下「休日」という。）に当たるときは、その翌日以降の最初の休日でない日）
- (3) 毎月第1木曜日（その日が休日に当たるときは、その翌日以降の最初の休日でない日（日曜日及び土曜日を除く。））
- (4) 特別整理期間（年間10日間以内）

2 センターの休館日は、次のとおりとする。

- (1) 12月28日から翌年1月4日まで（次号から第3号までに掲げる日を除く。）
- (2) 国民の祝日に関する法律第3条に規定する休日
- (3) 毎週の日曜日及び土曜日

3 前2項の規定にかかわらず、館長が必要があると認めるときは、臨時に休館し、又は開館することができる。この場合はあらかじめ図書館の掲示場に公示する。

（図書館資料の複写）

第5条 図書館資料（文書資料を除く。第6条、第9条第1号及び第2号並びに第29条第1項においても同じ。）の複写を希望する者は、複写申込書（様式第1号）により申し込むものとする。

2 複写業務の実施については、館長が別に定める。

第2章 図書館資料の利用

第1節 個人利用

第6条 図書館内（以下「館内」という。）において、所定の資料室等に配架された図書館資料を利用しようとする者は、当該資料室等で自由に利用することができる。

- 2 書庫の図書館資料については、館内閲覧票（様式第2号）により利用することができる。
- 3 図書館資料を撮影し、又は出版物へ掲載しようとする者は、撮影・掲載許可申請書（様式第2号の2）により館長の許可を受けなければならない。

（館外利用手続）

第7条 図書館外（以下「館外」という。）において、図書館資料を利用しようとする者は、図書貸出カード（様式第3号）により、利用することができる。

- 2 前項の場合において次の各号のいずれかに該当する者であつて、来館することが困難である場合は、郵送等により利用することができる。
 - (1) 満年齢75歳以上の者
 - (2) 身体に障害のある者
 - (3) その他館長が必要と認めたもの

（館外利用の冊数と期間）

第8条 館外で利用できる図書館資料は、10冊以内とし、その期間は、15日以内とする。ただし、郵送等による利用の場合は、発送の日から30日以内とする。

（館外利用ができる資料の範囲）

第9条 次の各号に掲げるもの以外の図書館資料は、館外において利用することができる。

- (1) 禁帯出の表示のある図書館資料
- (2) 郷土資料等の貴重な図書館資料
- (3) 新聞、官報の類
- (4) 文書資料
- (5) その他館長が適当でないと認めるもの

（館外利用ができる者）

第10条 館外において図書館資料を利用できる者は、次の各号のいずれかに該当する者とする。

- (1) 県内に居住し、又は通勤し、若しくは通学する者
- (2) 来館利用が可能な県外居住者で、館長が認めた者

(図書貸出カードの交付)

第11条 図書貸出カードの交付を受けようとする者は、貸出登録申込書(様式第4号)を提出しなければならない。

2 図書貸出カードの交付を受けている者が、住所、身分若しくは氏名を変更し、又は亡失した場合は、速やかに館長に届け出なければならない。

(図書貸出カードの失効)

第12条 図書貸出カードの交付を受けている者が、次の各号のいずれかに該当する場合は、その者の所持する図書貸出カードは、その日から効力を失うものとする。

- (1) 第10条に該当しなくなったとき。
- (2) 事実を偽って図書貸出カードの交付を受けたとき。
- (3) 図書貸出カードを改ざんし、又は他人に譲渡し、若しくは貸与したとき。
- (4) 図書貸出カードの亡失の届出をしたとき。
- (5) 5年間、図書貸出カードを使用しなかったとき。

第2節 団体利用

(利用手続)

第13条 図書資料を、県内の学校、読書会、子ども会、職場等の団体が利用しようとするときは、団体利用登録申込書(様式第5号)により、館長に提出しなければならない。

(利用の冊数と期間)

第14条 団体に利用できる図書資料は、100冊以内とし、その期間は、3か月以内とする。

(館外利用できる資料の範囲)

第15条 団体に館外利用できる図書資料の範囲については、第9条を準用する。

第3節 市町村による利用

(協力巡回、配本)

第16条 削除

(市町村への一括貸出)

第17条 図書資料の一括貸出を利用しようとする市町村は、館長の許可を受けなければならない。

第18条 削除

第4節 文書資料の利用

(利用手続等)

第19条 文書資料(第28条第1項の規定により寄贈又は寄託を受けたものを含む)を利用(撮影又は出版物への掲載を含む。次項において同じ。)しようとする者は、別に定めるところにより館長の承認を得なければならない。

2 島根県教育委員会の管理する歴史資料の利用に関する規則(平成25年島根県教育委員会規則第5号)第4条及び第5条第1項の規定は、前項の承認について準用する。

第3章 削除

第4章 相互貸借による資料の利用

(利用手続)

第20条 相互貸借により図書館資料の貸出しを受けようとする図書館等は、文書によって館長に申し込まなければならない。

(利用の冊数と期間)

第21条 相互貸借により貸出しできる図書館資料は、50冊(県内の市町村立図書館、高等学校及び特別支援学校の学校図書館(学校司書等の担当者が配置されたものに限る。)等)にあっては、300冊以内とし、貸出期間は、発送の日から30日以内とする。

(利用できる資料の範囲)

第22条 相互貸借により貸出しできる図書館資料の範囲については、第9条の規定を準用する。

(資料の送付方法等)

第23条 図書館資料の送付は、郵送等によるものとする。

2 前項の送付のうち、返納に要する費用は、貸出を受けた図書館等の負担とする。ただし、館長が別に定めた基準に該当するときは、この限りでない。

(資料の管理責任)

第24条 図書館資料の貸出しを受けている図書館等は、当該図書館資料の管理について、一切の責任を負わなければならない。

第5章 図書館資料の特別利用

第25条 館長は、図書館資料の利用について、特に必要があると認めるときは、第8条、第9条（文書資料に係るものを除く。）、第10条、第14条、第15条、第21条及び第22条の規定にかかわらず、利用の冊数、期間、範囲等を超えて利用させることができる。

2 前項の特別利用をしようとする者は、特別利用申込書（様式第6号）により館長の許可を受けなければならない。

第6章 図書館施設及び設備の利用

(利用手続)

第26条 図書館の事業に関連のある会議、研究会、講演会等のために、施設及び設備（以下「施設等」という。）を利用しようとする場合は、使用期日の7日前までに、施設等使用申込書（様式第7号）により館長の許可を受けなければならない。

(許可の取消し等)

第27条 館長は、前条の使用許可をした後において、次の各号のいずれかに該当する場合は、許可を取り消し、又は使用を中止させることができる。

- (1) 施設等使用申込書に虚偽の記載があったとき。
- (2) 図書館の管理上特に必要があるとき。

2 前項の取消し等により損害を生ずることがあっても、これに対する補償は行わない。

第7章 図書館資料の寄贈と寄託

(寄贈と寄託)

第28条 館長は、図書館資料の寄贈又は寄託を受けることができる。

2 寄託しようとする者は、寄託申込書（様式第8号）により館長に申し込まなければならない。

3 館長は、受託を決定したときは、寄託者に受託書（様式第9号）を交付しなければならない。

4 館長は、文書資料の寄贈を受けたときは、寄贈文書受入書（様式第11号）を交付しなければならない。

5 島根県教育委員会の管理する歴史資料の利用に関する規則第6条の規定は、文書資料の寄贈又は寄託について準用する。

(寄贈及び寄託資料の取扱い)

第29条 寄贈及び寄託資料（文書資料であるものを除く。）は、図書館資料と同等の取扱いとするが、寄託資料（文書資料であるものを除く。）の館外利用はできない。ただし、寄託者の承諾を得た場合はこの限りでない。

2 寄託資料（文書資料であるものを除く。）を掲載しようとする者は、寄託者の承諾を得るものとする。

(寄託期間)

第30条 寄託期間は、原則として受託書交付の日から起算して2年以上とする。また双方異議のない場

合は、期間満了後更に1年更新できるものとし、以後についても同様とする。

(寄託資料の損害賠償責任)

第31条 館長は、寄託資料が火災、水害等避けられない災害により毀損し、汚損し、又は亡失したときは、その責任を負わないものとする。

(寄託にともなう費用)

第32条 寄託に伴う送料等の費用は、寄託者の負担とする。ただし、館長が特別の理由があると認めるときは、その一部又は全部を免除することができる。

2 寄託資料の保管料は、これを徴しない。

第8章 利用制限と損害弁償

(利用制限)

第33条 館長は、利用者が図書館資料又は、施設等を利用しようとする場合に、次の各号のいずれかに該当するときは、その利用を停止し、又は禁止等の制限をすることができる。

- (1) 館内において、他の利用者に著しく迷惑を及ぼす行為をしたとき。
- (2) 図書館資料の返納期限後1か月以上経過したとき、又は弁償の責を負わなかったとき。
- (3) 故意に図書館資料又は図書館の施設等を毀損し、汚損し、又は亡失したとき。

(損害の弁償)

第34条 図書館資料又は図書館の施設等をき損し、著しく汚損し、又は亡失した者は、速やかにその旨を亡失(毀損)届書(様式第10号)により館長に届け出なければならない。

2 館長は、前項の届出があったとき、又は発見したときは、次の各号のいずれかにより弁償させるものとする。ただし、天災その他やむを得ない事由によるものと館長が認めたときは、この限りでない。

- (1) 同等又は類似の現品による補償
- (2) 完全な修復

第9章 補則

(細則等への委任)

第35条 この規則に定めるもののほか、図書館の管理、運営及び利用に関して必要な事項は、教育長が別に定める。

附 則

- 1 この規則は、昭和52年4月1日から施行する。
- 2 島根県立図書館管理運営規則(昭和36年4月1日島根県教育委員会規則第16号)及び島根県立図書館利用規程(昭和44年10月7日島根県教育委員会告示第8号)は、廃止する。
- 3 この規則の施行の日前に、この規則による改正前の島根県立図書館利用規程第12条、第17条、第33条及び第38条の規定に基づき貸し出しを受けた図書館資料の返納期限については、なお従前の例による。

(省略)

附 則(令和4年教委規則第15号)

この規則は、令和4年4月1日から施行する。

(様式は省略)

3 島根県教育委員会の管理する歴史資料の利用に関する規則

平成25年3月29日

島根県教育委員会規則第5号

(趣旨)

第1条 この規則は、島根県教育委員会の管理する歴史資料の利用に関し必要な事項を定めるものとする。

(定義)

第2条 この規則において、次の各号に掲げる用語の意義は、それぞれ当該各号に定めるところによる。

- (1) 歴史資料 島根県教育委員会の実施機関において、一般の利用に供することを目的として管理している歴史的若しくは文化的な資料又は学術研究用の資料（島根県立図書館の管理、運営及び利用に関する規則（昭和52年島根県教育委員会規則第5号）第2条第1号の図書館資料を除く。）をいう。
- (2) 利用 閲覧、複写、公開及び貸出しをいう。
- (3) 公開 印刷物への掲載、テレビジョン放送、インターネットの利用その他の方法により不特定多数の者が情報の提供を受けることができる状態にすることをいう。
- (4) 実施機関 島根県教育庁等組織規則（昭和43年島根県教育委員会規則第8号）第5条第1号から第4号までに規定する機関をいう。

(利用の手続)

第3条 歴史資料の利用の請求をしようとする者は、当該歴史資料を管理する実施機関の長の承認を得なければならぬ。

- 2 前項の利用の請求に関し必要な事項は、教育長が別に定める。

(利用の制限)

第4条 実施機関の長は、前条第1項の規定による歴史資料の利用の請求があった場合には、次に掲げる場合を除き、当該利用請求をした者に対し、当該利用請求に係る歴史資料を利用させることができる。

- (1) 利用に供することにより、法人その他の団体又は個人（以下この項において「法人等」という。）の権利利益を害するおそれがある場合
- (2) 歴史資料がその全部又は一部を一定の期間公にしないことを条件としている寄贈資料等（法人等から寄贈又は寄託を受けているものをいう。以下同じ。）であって、当該期間が経過していない場合、歴史資料の全部又は一部を公にする場合において寄贈資料等の寄贈又は寄託をした者（以下「寄贈者等」という。）の承諾を得ることを条件としている場合であって、寄贈者等の承諾が得られないときその他第6条に規定する利用に関する条件に適合しない場合
- (3) 利用に供することにより、歴史資料の破損又は汚損を生ずるおそれがある場合
- (4) 歴史資料の調査又は整理のため実施機関が現に使用している場合
- (5) 前各号に掲げるもののほか教育長が利用を制限することが適切であると認める場合

(特別利用)

第5条 実施機関の長は、前条第1号の規定にかかわらず、次のいずれかに該当する場合は、歴史資料を特別に利用させることができる。

- (1) 国、地方公共団体、独立行政法人等（独立行政法人等の保有する情報の公開に関する法律（平成13年法律第140号）第2条第1項の独立行政法人等をいう。次号において同じ。）及び地方独立行政法人（地方独立行政法人法（平成15年法律第118号）第2条第1項の地方独立行政法人をいう。次号において同じ。）の職員で、当該歴史資料の利用が当該職員の所掌する事務の執行上、特に必要であると認められるもの
 - (2) 学校教育法（昭和22年法律第26号）第83条の大学（当該大学に置かれる同法第91条の専攻科及び同法第97条の大学院を含む。）又は独立行政法人等若しくは地方独立行政法人の職員のうち専ら研究に従事する者で、当該歴史資料の利用がその研究にとって特に必要であると認められるもの
- 2 前項の規定による利用の請求に関し必要な事項は、教育長が別に定める。

(寄贈資料等の利用条件)

第6条 実施機関の長は、寄贈資料等の利用に関して、寄贈者等の希望に応じ利用の制限を行う範囲及びこれが適用される期間並びに寄贈者等の承諾を得ること又は寄贈者等に報告することの要否その他利用に関する条件を定めるものとする。

(資料目録の作成)

第7条 実施機関の長は、名称その他利用に資するために必要な事項を記載した目録を作成し、公開しなければならない。

(利用者の責務)

第8条 第3条第1項の承認を受けた者（以下「利用者」という。）は、利用に関して当該歴史資料を管理する実施機関の職員の指示に従わなければならない。

- 2 利用者は、歴史資料を汚損し、又は破損してはならない。
- 3 実施機関の長は、前項の規定に違反したものの又は違反するおそれがあると認められるものに対し、歴史資料の利用を中止させ、又は禁止することができる。
- 4 利用者は、歴史資料に含まれる情報を利用することによって著作権、プライバシーその他第三者の権利利益を害した場合は、その一切の責任を負うものとする。

(雑則)

第9条 この規則に定めるもののほか、歴史資料の取扱いに関し必要な事項は、教育長が別に定める。

附 則

この規則は、平成25年4月1日から施行する。

4 県内公共図書館

公共図書館名	所在地	館長名	電話番号	ファクシミリ	休館日	開館時間
島根県立図書館	〒690-0873 松江市内中原町52	森脇 宏介	0852-22-5725	0852-22-5728 0852-27-3458 (調査相談用)	月・第1木 (祝日を除く。休日に あたる時は翌平日)	3~10月 9:00~19:00 11~2月 9:00~18:00 土日・祝 9:00~17:00
	[西部読書普及センター] 〒697-0023 浜田市長沢町1550-1		0855-23-6785	0855-22-4225	土・日・祝日	9:00~17:00
安来市立図書館	〒692-0011 安来市安来町1062-1	山野邊 強	0854-22-2574	0854-22-2598	水・月末	4~9月 10:00~20:00 10~3月 10:00~19:00 土日・祝 10:00~18:00
松江市立中央図書館 ※	〒690-0017 松江市西津田6-5-44 ①690-0001 松江市東朝日町151 (イオン松江ショッピングセンター3階) ②690-0061 松江市白湯本町43 (松江市民活動センター(スティック)2階)	小林久美子	0852-27-3220 ①なし ②0852-27-3204	0852-27-3270 ①なし ②なし	水・最終金	①10:00~19:00 ②10:00~18:00
島根図書館	〒690-0401 松江市島根町加賀1414	田中 豊	0852-85-9088	0852-85-9089	水・最終金	9:00~18:00
東出雲図書館	〒699-0101 松江市東出雲町揖屋1139-2	本多 千景	0852-52-3297	0852-52-9516	水・最終金	9:00~18:00
雲南市立木次図書館	〒699-1332 雲南市木次町木次1008	塔間 浩	0854-42-1021	0854-42-2274	月・月末・祝日	10:00~18:00
大東図書館	〒699-1251 雲南市大東町大東1038	原 恵介	0854-43-6131	0854-43-6131	金・月末・祝日	10:00~18:00
加茂図書館	〒699-1106 雲南市加茂町加茂中972-5	吉田 健司	0854-49-8739	0854-49-8696	木・月末・祝日	10:00~18:00
出雲市立 出雲中央図書館	〒693-0011 出雲市大津町1134	黒田 輝男	0853-21-0487	0853-21-8833	木・月末	10:00~19:00
平田図書館	〒691-0001 出雲市平田町2110-1	金山 隆司	0853-63-4010	0853-63-4219	火・月末	10:00~19:00
佐田図書館	〒693-0506 出雲市佐田町反辺1747-6	大谷 直美	0853-84-9050	0853-84-9050	火・月末	10:00~18:00
海辺の多伎図書館	〒699-0903 出雲市多伎町小田73-1	立花 久紀	0853-86-7077	0853-86-2211	月・月末	10:00~19:00
湖陵図書館	〒699-0812 出雲市湖陵町二部1320	青木佳寿枝	0853-43-3309	0853-43-7303	木・月末	10:00~18:00
大社図書館	〒699-0711 出雲市大社町杵築南1338-9	福岡 浩	0853-53-6510	0853-53-1122	月・月末	10:00~19:00
ひかわ図書館	〒699-0631 出雲市斐川町直江4156	建部 敏紀	0853-73-3990	0853-72-7600	月・月末	10:00~19:00
大田市立 大田中央図書館	〒694-0064 大田市大田町大田イ113-2	大門 克典	0854-84-9200	0854-84-9202	火・月末・祝日	10:00~19:00 土日 10:00~18:00
仁摩図書館	〒699-2301 大田市仁摩町仁万565-1	長谷 匡毅	0854-88-4646	0854-88-4647	火・月末・祝日	10:00~18:00
温泉津図書館	〒699-2511 大田市温泉津町小浜イ486		0855-65-2177	0855-65-2177	火・土・日・月 末・祝日	10:00~18:00
江津市図書館	〒695-0011 江津市江津町995	平野 勇治	0855-52-0551	0855-52-0552	火・月末	10:00~18:00
桜江分館	〒699-4226 江津市桜江町川戸11-1		0855-92-0300	0855-92-0300	火・月末	10:00~18:00
浜田市立中央図書館	〒697-0024 浜田市黒川町3748-1	大坂 吉二	0855-22-0480	0855-22-0592	第2・第4月	9:00~19:00
金城図書館	〒697-0121 浜田市金城町下来原171		0855-42-1823	0855-42-1685	月・月末	9:00~17:00
旭図書館	〒697-0425 浜田市旭町今市637		0855-45-1439	0855-45-0020		
弥栄図書館	〒697-1122 浜田市弥栄町木都賀イ526-4		0855-48-2258	0855-48-2258		
三隅図書館	〒699-3225 浜田市三隅町古市場2002		0855-32-0338	0855-32-0343		
益田市立図書館	〒698-0023 益田市常盤町8-6	大畑 伸幸	0856-22-4222	0856-31-0290		
美都図書館	〒698-0203 益田市美都町都茂1692-甲		0856-52-2481	0856-52-2481	月・月末・祝日	9:00~17:00
飯南町立中央図書館	〒690-3401 飯石郡飯南町野萱300-1	飯島 良子	0854-76-2160	0854-76-2161	火・祝日・第1木	9:00~18:00 10:00~18:00
頓原図書館	〒690-3207 飯石郡飯南町頓原2212-3		0854-72-0301	0854-72-0990	土・日・第1木	祝日・11月~3月 10:00 ~17:00
かわもと図書館	〒696-0001 邑智郡川本町大字川本332-15	宇山 廣繁	0855-72-0025	0855-72-1061	火・月末・祝日	9:00~18:00 土日 9:00~17:00
美郷町立図書館	〒699-4621 邑智郡美郷町粕淵168	阿川 俊治	0855-75-1270	0855-75-1190	火・月末・祝日	10:00~18:00
邑南町立図書館	〒696-0222 邑智郡邑南町下田所127-1	洲濱 信夫	0855-83-1760	0855-83-1771	月・祝日	9:30~17:30
石見分館	〒696-0103 邑智郡邑南町矢上3835-4		0855-95-1044	0855-95-1670	木・祝日・最終水	8:30~17:00
羽須美分館	〒696-0501 邑智郡邑南町阿須那153-1		0855-88-0001	0855-88-0002	日・祝日	8:30~17:00 土 8:30~12:30
津和野町立 津和野図書館	〒699-5604 鹿足郡津和野町森村イ241-1	山本 博之	0856-72-0155	0856-72-0230	月末	8:30~17:00
日原図書館	〒699-5221 鹿足郡津和野町日原263-2		0856-74-0355	0856-74-0366	月末	9:30~18:00
吉賀町立図書館	〒699-5513 鹿足郡吉賀町六日市648	永安 恵治	0856-77-1850	0856-77-1850	月・祝日・盆・奇数 月の最終水 ※	9:00~17:00
海士町中央図書館	〒684-0403 隠岐郡海士町大字海士1490	磯谷奈緒子	08514-2-2433	08514-2-1633	火	10:00~18:00
西ノ島町 コミュニティ図書館	〒684-0211 隠岐郡西ノ島町浦郷67-8	扇谷 就二	08514-2-2422	08514-2-2423	水	10:00~19:00
隠岐の島町図書館	〒685-0014 隠岐郡隠岐の島町西町吉田の二17-1	中林 眞	08512-2-2341	08512-2-9198	月・第3日曜	10:00~18:00

年末年始は全館休館。 ※吉賀町立図書館は、4月のよしか・夢・花マラソン、11月のきん祭みん祭農業文化祭開催日も休館。
※松江市立中央図書館は大規模改修のため長期休館中。市内にサービスステーションを2カ所開設。

5 中国地区県・政令指定市立図書館

図書館名	郵便番号	所在地	電話番号
鳥取県立図書館	680-0017	鳥取市尚徳町 101	0857-26-8155
岡山県立図書館	700-0823	岡山市北区丸の内 2 丁目 6-30	086-224-1286
広島県立図書館	730-0052	広島市中区千田町 3 丁目 7-47	082-241-4995
山口県立山口図書館	753-0083	山口市後河原 150-1	083-924-2111
広島市立中央図書館	730-0011	広島市中区基町 3-1	082-222-5542
岡山市立中央図書館	700-0843	岡山市北区二日市町 56	086-223-3373

6 国立等図書館・関係団体

図書館等名	郵便番号	所在地	電話番号
国立国会図書館東京本館	100-8924	千代田区永田町 1-10-1	03-3581-2331
国立国会図書館関西館	619-0287	京都府相楽郡精華町精華台 8-1-3	0774-98-1200
国立国会図書館 国際子ども図書館	110-0007	台東区上野公園 12-49	03-3827-2053
東京都立中央図書館	106-8575	港区南麻布 5 丁目 7-13	03-3442-8451
(公益社団法人) 日本図書館協会	104-0033	中央区新川 1-11-14	03-3523-0811
全国公共図書館協議会	106-8575	港区南麻布 5-7-13 (都立中央図書館内)	03-3442-8451

7 著作権のことなら…

公益社団法人 著作権情報センター著作権相談室

著作権テレホンガイド 03-5333-0393

8 島根県立図書館主要データ

年 度		R3	R2	R1
開館日数 (日)		280	260	296
来館者数 (人)	年間来館者数	175,884	160,366	253,768
	1日平均来館者数	629	617	858
利用登録者数	個人(人)	43,187	41,643	40,156
	団体(団体)	126	126	124
館内貸出冊数 (冊)	個人	250,626	228,074	264,910
	団体	9,681	9,844	10,497
	合計	260,307	237,918	275,407
館外貸出冊数 (冊)	地域支援室	26,035	23,319	28,137
	西部読書普及センター	31,724	32,952	38,483
	合計	57,759	56,271	66,620
蔵書冊数 (冊)	館内	701,378	721,438	708,330
	館外(西部センター含む)	191,214	185,441	185,813
	合計	892,592	906,879	894,143
図書受入冊数 (冊)	館内	18,540	13,434	12,292
	館外(西部センター含む)	4,670	2,856	3,303
	合計	23,210	16,290	15,595
資料費決算額 (千円)	図書館資料費 館内用	21,451	25,009	27,542
	図書館資料費 館外用	5,055	5,004	5,600
	臨時資料費	28,007	19,145	307
	子ども読書寄託	334	376	380
合計	54,847	49,534	33,829	
レファレンス件数 (件)		8,119	5,959	10,208
講座受講者数 (人)		1,189	1,202	3,157
研修会参加者数 (人)	図書館職員・ボランティア関係	693	837	1,580
	学校図書館関係	463	381	969
	合計	1,156	1,218	2,549
文献複写枚数 (枚)		38,999	32,186	58,040
職員数 (人) (4月現在)	正規	18	17	17
	非正規	20	20	19
	合計	38	37	36

島根県立図書館要覧

令和4年度版:令和4年7月発行

(発行) 〒690-0873

松江市内中原町52

島根県立図書館

TEL 0852-22-5733(貸出)

0852-22-5725(事務)

FAX 0852-22-5728

E-mail tosyokan@pref.shimane.lg.jp

ホームページ <https://www.library.pref.shimane.lg.jp/>

島根県立図書館案内図

