

令和3年度

要覧



島根県立図書館イメージキャラクター  
ぶっくまくんとしおりちゃん

島根県立図書館

## 📁 利 用 案 内 📁

### 1 開館及び休館

#### (1) 開館時間

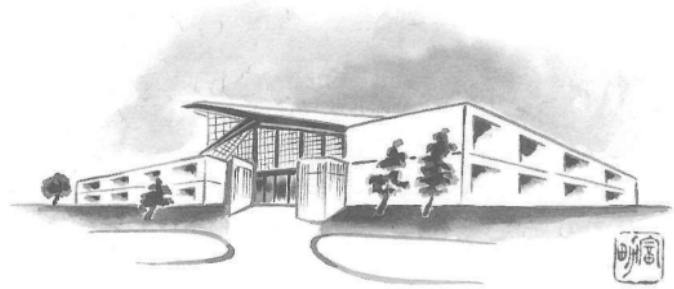
火曜から金曜日

3月～10月 9時～19時

11月～2月 9時～18時

土・日曜日・休日

通 年 9時～17時



#### (2) 休館日

毎週月曜日 (この日が休日に当たるときを除く)

毎月第一木曜日 (この日が休日に当たるときは、翌日以降の平日)

年末年始 (12月28日から翌年1月4日まで)

特別整理期間 (3月予定)

### 2 図書の貸出 1人10冊まで 15日以内(ただし、令和2年5月19日から当面の間1人15冊まで22日以内)

### 3 複写サービス

(1) 受付時間 …………… 9時～閉館30分前まで

(2) 一般の資料・セルフコピー ……中央カウンター (2階)

(3) 郷土資料・マイクロフィルム……郷土資料室 (2階)

### 4 電話案内

(1) 館内総合案内……………サービス担当 (2階) ……………0852-22-5748

(2) 図書の貸出・返却 …………… 〃 …………… 〃

(3) 郵送による貸出 …………… 〃 …………… 〃

(4) 資料調査・相談の問合せ……参考資料室 (2階) ……………22-5739

(5) 郷土資料の問合せ……………郷土資料室 (2階) ……………22-5742

(6) 児童図書の貸出・相談……………こども室 (1階) ……………22-5746

幼児・児童読書普及 ……………22-6077

(7) 市町村読書施設支援……………地域支援係 (1階) ……………22-5729

団体貸出・読書会 ……………22-5730

(8) 各種講座問合せ……………郷土資料・調査係 (2階) ……………22-5732

(9) 西部地域の読書相談……………西部読書普及センター …………… 0855-23-6785

\*西部読書普及センターは、個人貸出しは行っておりません。

### 5 ファクシミリ

(1) 資料調査・相談用……………0852-27-3458

(2) 図書館全般 ……………22-5728

(3) 西部読書普及センター……………0855-22-4225

### 6 ホームページ …………… <http://www.library.pref.shimane.lg.jp/>

表紙題字: 藤岡大拙氏(島根県立大学短期大学部名誉教授)

表紙イラスト: かげやままき氏(絵本作家・飯南町在住)

この頁イラスト: 安部富男氏(松江市文化協会理事)

# 目 次

<b>I 事業概要</b> .....	<b>1</b>
1 令和3年度 運営基本方針 .....	1
2 令和3年度 事業計画 .....	2
3 令和3年度 文化事業・広報計画 .....	3
4 令和3年度 市町村支援計画 .....	4
5 令和2年度 事業報告 .....	6
(1) 令和2年度 月別事業報告 .....	6
(2) 令和2年度 主な活動 .....	7
① 令和2年度 館内サービス .....	7
② 館内サービスの年度別利用統計 .....	11
③ 令和2年度 館外サービス .....	12
④ 令和2年度 研修会開催状況 .....	14
6 令和3年度 図書館資料等整備計画 .....	17
7 令和2年度 図書館資料等整備状況 .....	18
(1) 図書全蔵書冊数 .....	18
(2) 逐次刊行物 .....	18
8 各種文庫 .....	19
9 出版資料・広報資料 .....	20
10 西部読書普及センター .....	21
(1) 業務及び貸出状況 .....	21
(2) 所在地及び資料整備状況 .....	22
11 島根県立図書館当初予算 .....	23
<b>II 組織及び施設概要</b> .....	<b>24</b>
1 島根県立図書館協議会 .....	24
2 令和3年度 運営組織図・分掌事務 .....	25
3 施設配置図 .....	26
4 建物の概要 .....	27
<b>III 資料編</b> .....	<b>29</b>
1 島根県立図書館沿革 .....	29
2 島根県立図書館の管理、運営及び利用に関する規則 .....	33
3 島根県教育委員会の管理する歴史資料の利用に関する規則 .....	38
4 県内公共図書館 .....	40
5 中国地区県・政令指定市立図書館 .....	41
6 国立等図書館・関連団体 .....	41
7 著作権のことなら .....	41
8 島根県立図書館主要データ .....	42
(表紙裏) 利用案内	
(裏表紙) 島根県立図書館案内図	

# I 事業概要

## 1 令和3年度 運営基本方針

### 【基本理念】

県民一人ひとりが個性を発揮し社会の一員として自立する「人づくり」と、心豊かに暮らせる活力ある「地域づくり」に資する「知の拠点」

図書館は、すべての国民に対して、平等に、資料や情報、施設を提供することを重要な任務としています。そして、さまざまな情報を提供することにより、国民の「知る権利」や「知る自由」を保障し、民主主義の根幹を支える役割を図書館は有しています。

また、すべての国民が、自己を高め、豊かな人生を送ることができるよう、生涯においてあらゆる機会、あらゆる場所で学習することができ、その成果を生かすことができる社会の実現に向けて、図書館はその役割を担うことが求められています。

県立図書館においても、県民が地域における知識を得る窓口として、教育、文化、産業など多様な情報ニーズに応じて、資料の貸出やレファレンス、集会・文化活動等をサービスとして行う必要があります。

近年、インターネットの普及により、人々は膨大な情報に接することが可能となりました。しかしながら、全ての情報がインターネット上にあるわけではありませんし、大量で多様な情報のなかから、信頼できる情報を的確に探し出すことは大変困難です。

また人口減少や少子高齢化の進展により、国や地方が抱える課題は多様化しています。島根県においても、「まち・ひと・しごと創生 島根県総合戦略」を策定し、地域を担う人づくり、活力ある地域づくりに取り組んでおり、この実現のためには、行政だけではなく、県民一人ひとりが課題意識を持ち、自らも課題解決に向けた方策を探していくことが必要となってきます。

県立図書館は、県民一人ひとりのニーズに応じた情報提供をはじめ、様々な地域の課題に対応した事業やサービスを行っていくとともに、今後さらに進展が予想されるデジタル化や人口減少の中で「知の拠点」としての図書館のあり方や機能を分析し、検討していく必要があります。

### 【基本方針】

人づくり、地域づくりに資する知の拠点となる図書館の実現のために、平成31年3月に今後5年間を目標として策定した島根県立図書館運営方針及び活動計画の4つの目標の達成を図る。

- (1) 人を育てる図書館
- (2) 地域を支える図書館
- (3) 暮らしに役立つ図書館
- (4) 郷土の歴史・文化を伝える図書館

## 2 令和3年度 事業計画

主 月	当館及び当館関係	全 国 関 係
4	<ul style="list-style-type: none"> <li>・ 館内用資料選定部会 (1日)</li> <li>・ 学校司書研修第1回 (14日 浜田市 21日 松江市)</li> <li>・ 資料収集委員会 (22日)</li> </ul>	<ul style="list-style-type: none"> <li>・ 子ども読書の日 (23日)</li> <li>・ こどもの読書週間 (23日～5月12日)</li> </ul>
5		<ul style="list-style-type: none"> <li>・ 日本図書館協会公共図書館部会幹事会 (20日 テレビ会議)</li> <li>・ 全国公共図書館協議会理事会 (21日 テレビ会議)</li> </ul>
6	<ul style="list-style-type: none"> <li>・ 館内用資料選定部会 (3日)</li> <li>・ 学校司書研修第2回(10～11日 松江市)</li> <li>・ 島根県図書館協会総会</li> <li>・ 公共図書館初任職員研修 (24日 松江市、浜田市(映像配信))</li> <li>・ 島根県公共図書館協議会総会並びに公共図書館館長及び担当者会議 (書面協議)</li> </ul>	<ul style="list-style-type: none"> <li>・ 文部科学省主催：図書館司書専門講座 (17～30日 東京都)</li> <li>・ 国立国会図書館長と都道府県立及び政令指定都市立図書館長との懇談会 (24日 テレビ会議)</li> <li>・ 全国公共図書館協議会総会 (25日 テレビ会議)</li> </ul>
7	<ul style="list-style-type: none"> <li>・ 地域図書館研修(20日 海士町)</li> <li>・ 学校司書研修第2回(1～2日 出雲市 15～16日 浜田市)</li> <li>・ 島根県図書館協会役員会・総会(9日 松江市)</li> </ul>	
8	<ul style="list-style-type: none"> <li>・ 館内用資料選定部会 (5日)</li> <li>・ 県立図書館協議会 (松江市)</li> <li>・ 地域図書館研修(23日 浜田市)</li> </ul>	<ul style="list-style-type: none"> <li>・ 中国・四国地区県立及び政令市立図書館長会議 (25日 鳥取市)</li> <li>・ 文部科学省主催：公共図書館新任館長研修会 (31～9月3日)</li> </ul>
9	<ul style="list-style-type: none"> <li>・ 公共図書館職員専門研修 (9～3月を予定)</li> </ul>	
10	<ul style="list-style-type: none"> <li>・ 館内用資料選定部会 (7日)</li> <li>・ 島根県図書館大会(17日)</li> <li>・ 地域図書館職員研修 (大田市)</li> <li>・ 地域図書館職員研修 (隠岐の島町)</li> </ul>	<ul style="list-style-type: none"> <li>・ 読書週間 (27日～11月9日)</li> </ul>
11	<ul style="list-style-type: none"> <li>・ 学校司書研修第3回 (11～12月を予定)</li> <li>・ 公共図書館初任職員研修第二課程</li> <li>・ 地域図書館職員研修 (雲南市)</li> <li>・ 地域図書館職員研修 (美郷町)</li> </ul>	<ul style="list-style-type: none"> <li>・ 全国図書館大会 (11～12日 山梨県)</li> <li>・ 中国地区県立図書館郷土資料担当者会議 (11月予定 鳥取市)</li> <li>・ 全国公共図書館研究集会 サービス・総合経営部門 (22日 福岡市)</li> <li>・ 全国公共図書館研究集会 児童青少年部門 (25～26日 盛岡市)</li> </ul>
12	<ul style="list-style-type: none"> <li>・ 館内用資料選定部会 (2日)</li> <li>・ 全国高等学校ビブリオバトル2021島根県予選大会 (12日、松江市)</li> <li>・ 地域図書館職員研修 (安来市)</li> </ul>	<ul style="list-style-type: none"> <li>・ 中国・四国地区図書館地区別研修 (14～17日 鳥取県)</li> </ul>
1	<ul style="list-style-type: none"> <li>・ 学校司書研修 (高等学校・特別支援学校)</li> <li>・ 郷土資料モニター連絡会議</li> </ul>	
2	<ul style="list-style-type: none"> <li>・ 館内用資料選定部会 (3日)</li> </ul>	
3	<ul style="list-style-type: none"> <li>・ 図書館情報システム更新&amp;蔵書点検(休館)(11～31日)</li> <li>・ 県立図書館協議会 (松江市)</li> <li>・ 地域図書館職員研修 (西ノ島町)</li> </ul>	

### 3 令和3年度 文化事業・広報計画

事業名	内 容	期日その他
「出雲国風土記」 を読む会	わが国唯一の完本風土記を読みながら郷土の持つ深い歴史を理解する。 (講師 藤岡大拙氏)	〈毎月第2金曜日〉 〈13:30～15:00〉
古文書を読む会	古文書に対する理解を深めるとともに、読解力を養い、さらに史料の背景にある郷土史の研究に資するための2講座を開く。 ・基礎講座……………(講師 岡宏三氏) ・古文書に歴史をみる……………(講師 藤岡大拙氏)	基礎講座 〈毎月第1金曜日〉 〈13:30～15:00〉 歴史をみる 〈毎月第1土曜日〉 〈10:00～11:30〉
万葉集を読む	山陰を舞台にした歌や柿本人麻呂などの人物、時代背景、当時の暮らしを読み解きながら、万葉集を楽しむ。 (講師 川島芙美子氏)	〈毎月第2木曜日〉 〈14:00～15:30〉
戦争体験記録 DB講座(仮称)	戦争体験記録の目次等をデータベースに入力しながら、講師と参加者が共にその内容を読み解く。 (講師 板垣貴志氏)	〈毎月第1日曜日〉 〈10:00～12:00〉
成人読書会	グループで同じ本を読み、意見の交流をすることにより、読書への深まりと広がりを図る。	〈毎月第2火曜日〉 〈13:00～15:00〉
こども おたのしみ会	絵本の読み聞かせや紙芝居、手遊び、工作等を交えた会で、本があって、そこから広がる楽しさ、喜びを引き出す。 (8月・12月はこどものつどいを行うため休み)	〈毎月第4土曜日〉 当面の間、中止
親子で絵本を 読む会	親と子(乳幼児)を対象に絵本の読み聞かせ、本の紹介等を行い、読書に親しむ子どもを育てる。	〈第2第4水曜日〉 当面の間、中止
お話の会	ボランティアグループ「おはなしブリュッケン」がストーリーテリングを行い、物語の楽しさを伝える。	〈毎月第2土曜日〉 当面の間、中止
こどものつどい	子どもに対する読書普及と図書館に親しみを持たせるつどいを開催する。	当面の間、中止
館 報 「図書館だより」	図書館業務を広く周知し、読書の普及と情報の提供を図る。	年2回
ホームページ メールマガジン	インターネットを利用して随時ホームページで情報提供を行い、希望者にメールマガジンを配信する。	月1回
推せん図書目録 「おすすめしたい こどものほん」	絵本と文学を中心に、長く読み継がれている本と新刊から選んだ推薦図書のリスト(①乳幼児向け②小学生向け)を発達段階別に作成・配布し、読書の普及を図る。近年「小学生向け」には知識を深める本や郷土関係の本も掲載している。	年1回
テキスト「親子 読書のすすめ」	親子読書に対して理解を深めてもらうため家庭での取り組みの要点を示したテキストを配布する。	常 時
グループ用 図書目録	読書会のテキスト用としての図書の紹介をするため、「図書目録」(成人用・子ども用)を作成し、情報の提供を図る。	年1回
館内資料展示	地域課題への理解や関心を深めるため、毎月、テーマに関連した図書を展示する。	毎 月

## 4 令和3年度 市町村支援計画

令和3年4月現在、島根県においては、17市町に40図書館が設置されており、2町村は図書館が未設置である。島根県立図書館は、県内市町村の図書館・読書施設等の運営・活動を支援し、連携しながら県全域の図書館サービスの充実や読書普及を図る。

### (1) 協力巡回

市町立図書館と図書館未設置町村の教育委員会、読書施設を巡回して、資料提供・情報交換等を行い、相互協力と連携に努める。

(令和3年度協力巡回予定) 市町立図書館及び図書館未設置町村の中心読書施設 年1～2回

### (2) 幼児・児童読書普及事業

親子読書を中心に、子どもの読書活動の普及および定着化を図るため、3市町村を対象に2年間にわたり重点的に指導・援助を行う。指定市町村以外は、要請に応じて職員の派遣を行う。

(令和元年度～3年度指定市町村) 安来市、浜田市、邑南町

※新型コロナウイルス感染症の影響により、特例措置として指定期間を1年間延長

### (3) 「おすすめしたいこどものほん」掲載図書市町村巡回展示

市町村の図書館、幼稚園・保育所や読み聞かせボランティア等の活動に役立てるために、市町村の申請により、推薦児童図書リスト「おすすめしたいこどものほん」に掲載された図書を巡回展示する。

### (4) 市町村一括貸出

市町村の申請により、図書の不足している図書館・公民館等へ大量一括貸出を行う。期間は1年間。

(令和3年度利用申請市町村) 17市町村

### (5) 図書館等への協力貸出・搬送

来館が困難な県民へのサービス向上を図るため、市町村の図書館等を通じて県立図書館資料の貸出・返却を行う。県立図書館の資料や各図書館の相互貸借資料の搬送を、宅配等により週3回、往復県費負担で実施する。資料貸出・搬送は各公共図書館、図書館未設置町村の中心読書施設、大学・高専図書館、高校、特別支援学校図書館に対して、館種を超えて行っている。

### (6) 研修会の開催

○市町村図書館等の職員の資質向上に関する研修

- ・初任職員研修（第一課程・第二課程）・・・初任職員を対象に、図書館の基礎知識を習得
- ・専門研修・・・実務経験者を対象に、テーマを定めて研修

- ・地域図書館職員研修（出前研修）・・・県立図書館職員が講師として各地に出向いて研修  
（令和3年度予定）安来市、雲南市、大田市、浜田市、美郷町、海士町、西ノ島町、隠岐の島町

○子どもの読書に関する研修

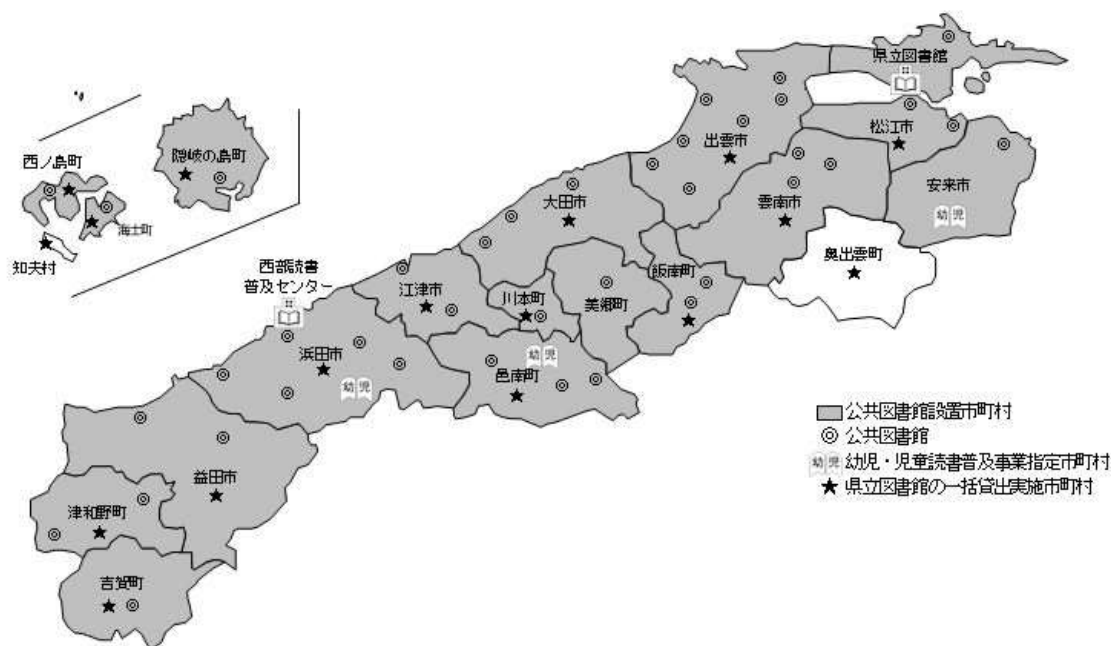
- ・子どもの読書、子どもの本に関する理解を深める普及活動を促進するため、教育委員会職員、図書館職員、教職員、子ども読書に関わる方を対象に講演会等を実施する。

○学校司書等を対象とした研修

- ・学校司書研修・・・学校図書館の基本を知ること、児童・生徒との接し方、人とメディアをつなぐための技術など、年間で小・中学校対象4回（特別研修含む）、高校・特別支援学校対象1回、隠岐地区対象1回（新型コロナウイルス感染防止のため中止）、研修を実施する。

## (7) 学校図書館への支援

小中学校の学校図書館活用教育推進のため、市町村教育委員会の研修や教育研究会、各学校が行う研修会等要望に応じて、指導主事（司書教諭）を講師として派遣する。





## 5 令和2年度 事業報告

### (1) 令和2年度月別事業報告

- 令和2年4月23日 資料収集委員会（当館）
- 6月4日 第1回 館内用資料選定部会（当館）
- 26日 第10回飯南町立図書館検討委員会
- 8月6日 第2回 館内用資料選定部会（当館）
- 6日 第1回県立図書館初任職員研修（当館）
- 19日 江津市図書館協議会（江津市）
- 26日 中国・四国地区県立及び政令指定都市立図書館長会議（松山市 Web会議）
- 9月1日 福岡女子短期大学図書館実習（当館 17日まで）
- 3日 第2回県立図書館初任職員研修（当館）
- 18日 隠岐地区学校司書研修（隠岐の島町）
- 10月1日 第3回県立図書館初任職員研修（当館）
- 1日 第3回 館内用資料選定部会（当館）
- 16日 第1回浜田市立図書館協議会（浜田市）
- 23日 公共図書館初任職員研修（松江市 TV会議システム：浜田市ほか4市町）
- 11月5日 第4回県立図書館初任職員研修（当館）
- 6日 「この本いいよ～高校・高専生おすすめの本～」投稿作品展示  
（11月22日まで 主催：島根県図書館協会）
- 9日 第3回学校司書研修（益田市 TV会議システム：松江市）
- 11日 第3回学校司書研修（浜田市 TV会議システム：出雲市ほか2市町村）
- 17日 大田市立図書館協議会（大田市）
- 18日 中国地区県立図書館郷土資料担当者会議（松江市）
- 13日 子ども読書活動優秀実践図書館等選考委員会（松江市）
- 24日 特別整理休館（12月3日まで）
- 12月3日 第4回 館内用資料選定部会（当館）
- 8日 中国・四国地区図書館地区別研修（松山市 11日までオンライン受講）
- 12日 全国高等学校ビブリオバトル2020島根県大会  
（浜田市 主催：全国高等学校ビブリオバトル島根県大会実行委員会）
- 令和3年1月15日 全国公共図書館研究集会 サービス部門 総合・経営部門（東大阪市 31日までYouTube配信）
- 22日 公共図書館職員専門研修（松江市） →新型コロナウイルス感染症拡大のため中止
- 26日 高等学校・特別支援学校司書研修（出雲市 TV会議システム：浜田市）
- 28日 第2回大田市立図書館協議会（大田市）
- 2月4日 第5回 館内用資料選定部会（当館）
- 10日 第2回浜田市立図書館協議会（浜田市）
- 3月3日 第2回島根県子ども読書活動推進会議（松江市）
- 3日 県立図書館協議会（当館）
- 5日 古文書等収集審査会（当館）
- 7日 子どもの読書ボランティア等研修会（益田市）
- 12日 松江市立図書館協議会（松江市）
- 19日 第16回レファレンス協同データベース事業フォーラム（オンライン開催）

(2) 令和2年度 主な活動

① 令和2年度 館内サービス

ア 開館日数・来館者数

年間開館日数	260日
年間来館者数	160,366人
一日平均来館者数	617人

イ 登録・利用状況

・登録者数

(単位：人)

区分/内訳	個人			団体						
	来館	郵送	計	島根県立図書館図書貸出取次施設			大学 高専	高校	その他	計
				市立 図書館	町立 図書館	図書館未設 町村教委・公民館				
登録数	41,611	32	41,643	27	13	2	6	58	20	126
うちWeb登録数	5,164	14	5,178	25	13	2	6	57	2	105

※個人Web登録H23.4.1開始

・貸出冊数・人数

区分	貸出冊数	貸出延人数	Web貸出・予約冊数
個人	来館	227,942	4,762
	郵送	132	87
団体	9,844	2,723	※ 7,757
合計	237,918	54,235	12,606
一日平均	915	209	48

※団体Web貸出・予約冊数

・市立図書館 2,290  
 ・大学 92  
 ・町立図書館 1,944  
 ・高校 3,058  
 ・町村教委 336  
 ・その他 37

・相互貸借冊数

区分	県内(団体)	県外	合計
他館への貸出	9,642	202	9,844
他館からの借受	195	90	285

・文献複写 館内2,773件 32,186枚 他館からの取寄せ45件(文献数91)

ウ 分類別貸出状況

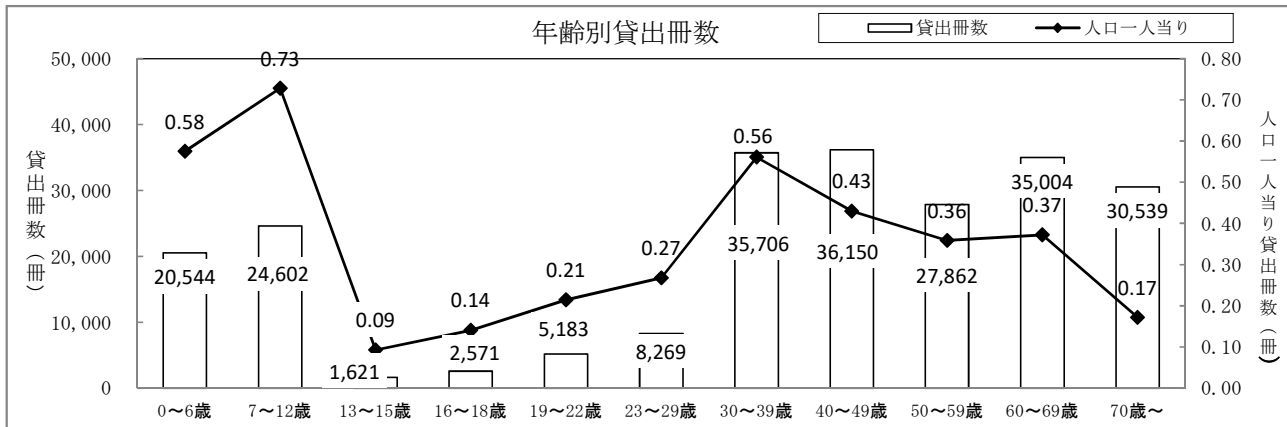
資料種別	一般・郷土		子ども・ジュニア	
	冊数	構成比%	冊数	構成比%
総記	2,314	1.8%	332	0.3%
哲学	5,669	4.5%	263	0.2%
歴史	6,837	5.4%	1,725	1.6%
社会科学	11,277	8.9%	1,995	1.8%
自然科学	5,837	4.6%	4,999	4.5%
工学	8,567	6.7%	3,046	2.8%
産業	4,293	3.4%	1,432	1.3%
芸術	8,272	6.5%	3,169	2.9%
語学	2,429	1.9%	685	0.6%
文学	49,837	39.2%	20,067	18.2%
岩波文庫	944	0.7%	—	—
郷土貸出コーナー	3,439	2.7%	—	—
ジュニアコーナー	—	—	8,723	7.9%
絵本・紙芝居	—	—	59,511	53.9%
子研究	—	—	1,212	1.1%
雑誌	12,263	9.6%	2,726	2.5%
CD、DVD等視聴覚	2,814	2.2%	12	0.0%
大活字	1,573	1.2%	36	0.0%
点字	1	0.0%	129	0.1%
外国語	361	0.3%	405	0.4%
がん図書	339	0.3%	—	—
その他	58	0.0%	—	—
合計	127,124	100%	110,467	100%

エ 年齢別貸出状況

年齢	0～6	7～12	13～15	16～18	19～22	23～29	30～39	40～49	50～59	60～69	70～	合計
貸出冊数	20,544	24,602	1,621	2,571	5,183	8,269	35,706	36,150	27,862	35,004	30,539	228,051
年齢別人口	35,724	33,802	17,510	18,339	24,226	30,914	63,658	84,124	77,692	94,098	178,083	658,170※
人口一人当り	0.58	0.73	0.09	0.14	0.21	0.27	0.56	0.43	0.36	0.37	0.17	0.35

※人口は令和2年島根県推計人口による

※貸出冊数はコンピュータ処理分のみ



オ レファレンス (調査相談)

(単位:件)

調査相談内容				調査相談方法			合計
文献調査	事実調査	所蔵所在調査	その他	口頭	電話	文書	
1,182	390	4,387	0	5,191	630	138	5,959

カ リクエスト (予約・購入)

(単位:冊)

貸出予約冊数	15,678	リクエスト購入冊数	436
--------	--------	-----------	-----

キ 各種講座受講者数

(単位:人)

講座名	参加者数	備考
「出雲国風土記」を読む会 (毎月)	395	4～6月、3月中止
しまね文学散歩 (毎月)	75	4～6月中止 令和2年度講座終了
古文書を読む会基礎講座 (毎月)	265	4～6月中止
古文書を読む会歴史をみる (毎月)	260	4～6月、3月中止
万葉集を読む (毎月)	164	4～6月中止
成人読書会 (毎月)	43	4～5月中止
こどもおたのしみ会 (毎月)		中止
親子で絵本を読む会 (隔週)		中止
こどものつどい		中止
こどもおはなし会		中止
合計	1,202	

ク 図書館活用講座等実施状況

団体種別	団体数	人数
幼稚園・保育所	0	0
小学校	0	0
中学校	0 (0)	0 (0)
県立学校	0 (0)	0 (0)
大学・高専	1 (1)	1 (1)
その他	0 (0)	0 (0)
計	1 (1)	1 (1)

※( )は体験学習・実習の内数

ケ 各種タイアップ事業

【県庁各課・関連機関 館内展示】

月	テーマ	月	テーマ
4	島根創生 はじまります。【政策企画監室】	10	知っておこう！「職場のハラスメント」と「働き方改革」【労働委員会事務局】
	人権啓発ポスターコンクール受賞作品展【人権同和対策課】		島根県庁周辺建築パネル展【営繕課】
	発達障がい支援体制整備事業【障がい福祉課】		北斎－永田コレクション名品展【芸術文化センター】
	ナースセンターを知っていますか【医療政策課】		ユニバーサルデザインでつくるスポ・レク推進活動【スポーツ振興課】
5	消費者月間パネル展「豊かな未来へ～もったいないから始めよう！～」【消費者センター】	11	2020「しまねの森林」フォトコンテスト入賞作品展【林業課】
	ラムサール条約湿地宍道湖・地中海のワイズユース【環境政策課】		介護や介護の仕事の魅力【高齢者福祉課】
			STOP！子ども虐待【青少年家庭課】
			この本いいよ！島根の高校・高専生おすすめの一冊【島根県図書館協会】
6	いのちをつなぐ移植医療【医療政策課】	12	地球温暖化ってなんだろう？【しまねエコライフサポートセンター】
	多文化共生～外国人住民との地域づくりを考えよう【しまね国際センター】		しまね家庭の日（毎月第3日曜日）の紹介【青少年家庭課】
	おいしい元気！しまね県産牛乳【畜産課】		がんばれ！消防団～自分たちの街は自分たちで守る！私も消防団員です～【消防総務課】
	ハンセン病について知ってください【健康推進課】		薬物乱用防止啓発ポスター【薬事衛生課】
7	夏期特別展「あなたの知らない爬虫類の世界」【アクアス】	1	地元観光振興担当者が教えるおすすめスポット&ブックス【県立図書館】
	しまね建築・住宅コンクール【建築物安全推進室】		島根県立美術館「菊竹清訓 山陰と建築」展にちなんで【県立図書館】
	差別をなくす強調月間【人権啓発推進センター】		
	国勢調査紹介【統計調査課】		
8	もっと知ろう島根の自然！守りたい島根の生きもの【ゴビウス】	2	JICA海外協力隊活動写真展【島根県JICAデスク】
	令和3年度 島根県立高等技術校入校生募集【雇用政策課】		安野光雅 追悼展示【県立図書館】
	島根スサノオマジックを応援しよう！【スポーツ振興課】		島根県立美術館「菊竹清訓 山陰と建築」展にちなんで【県立図書館】
	県民いきいき活動（社会貢献活動）【NPO活動推進室】		
9	認知症になってからも安心して暮らしていくために【高齢者福祉課】	3	国際アンデルセン賞受賞作家たち～国際子どもの本の日にちなんで～【県立図書館】
	がん征圧月間【がん対策推進室】		ことのは大賞パネル展示【子ども・子育て支援課】
	食生活改善普及運動・健康増進普及月間【健康推進課】		島根県立美術館「菊竹清訓 山陰と建築」展にちなんで【県立図書館】
	下水道の日【下水道推進課】		

【行政書士相談会】

開催日	共催団体	内容	参加者
6月4日、8月9日、10月11日、12月13日、2月14日	島根県行政書士会	無料相談会	5組

【法テラス島根講演会】

開催日	テーマ	参加者	開催日	テーマ	参加者
4月16日	空き屋問題について考える	中止	10月10日	家族が亡くなったら何が起きるのか～相続～	7人
6月13日	債権法改正～あなたの暮らしはどう変わる？～	中止	12月19日	成年後見制度について～判断能力が不十分になってきたときのための法的サポート～	10人
8月8日	自分が亡くなる前に家族のために備えを～遺言・エンディングノート～	11人	2月13日	男女トラブルと法律～離婚、DV、ストーカー～	6人

【放送大学だんだんセミナー】

開催日	テーマ	参加者	開催日	テーマ	参加者
11月18日	生物たちの生きる仕組み～眼とイカの話～	9人	1月22日	健康づくりに活かす運動生理学	9人
12月23日	心理学から見える日常生活の面白さ、私たちの面白さ～続・空気について～	8人	2月20日	英語小説を愉しむ～災害文学とラフカディオ・ハーン～	15人

【しまねよろず支援拠点ビジネス相談会（無料相談会）】

開催日	主催団体	相談内容実例及び図書館の支援	参加者
7月16日、8月20日、9月17日、10月15日、12月17日、1月21日、2月18日、3月18日	島根県よろず支援拠点 （しまね産業振興財団） 島根県立図書館共催	・商品のパッケージ、ラベルデザイン ・Instagram、LINEを用いた広告 ・チラシ作成など （図書館）関連資料の準備及び貸出	28組

## ② 館内サービスの年度別利用統計（H23年度～R2年度の推移）

### ア 年度別来館者数・個人登録者数状況

(単位:人)

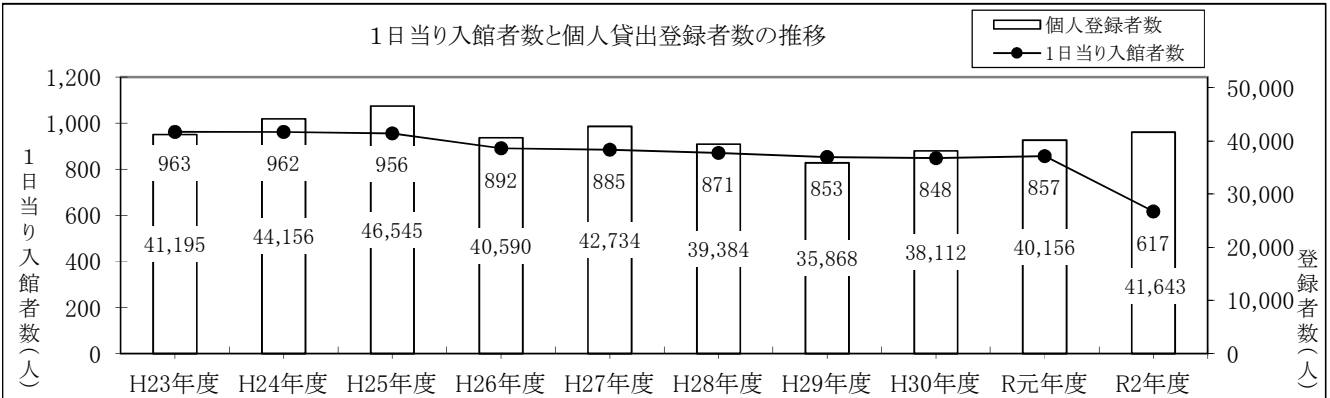
	H23年度	H24年度	H25年度	H26年度	H27年度	H28年度	H29年度	H30年度	R元年度	R2年度
入館者数	281,054	281,965	252,386	263,031	253,001	253,321	249,115	250,143	253,768	160,366
開館日数	292	293	264	295	286	291	292	295	296	260
1日当り入館者数	963	962	956	892	885	871	853	848	857	617
個人登録者数	41,195	44,156	46,545	40,590	42,734	39,384	35,868	38,112	40,156	41,643

※平成25年度は11月11日～12月27日まで耐震補強工事のため臨時休館

※平成27年度は6月30日～7月19日までシステム更新と書庫電動書架工事、蔵書点検のため臨時休館

※令和2年度は4月11日～5月18日まで新型コロナウイルス感染症対策のため臨時休館

※個人登録者数は累計。減少する年度があるのは、無効登録者を削除したため

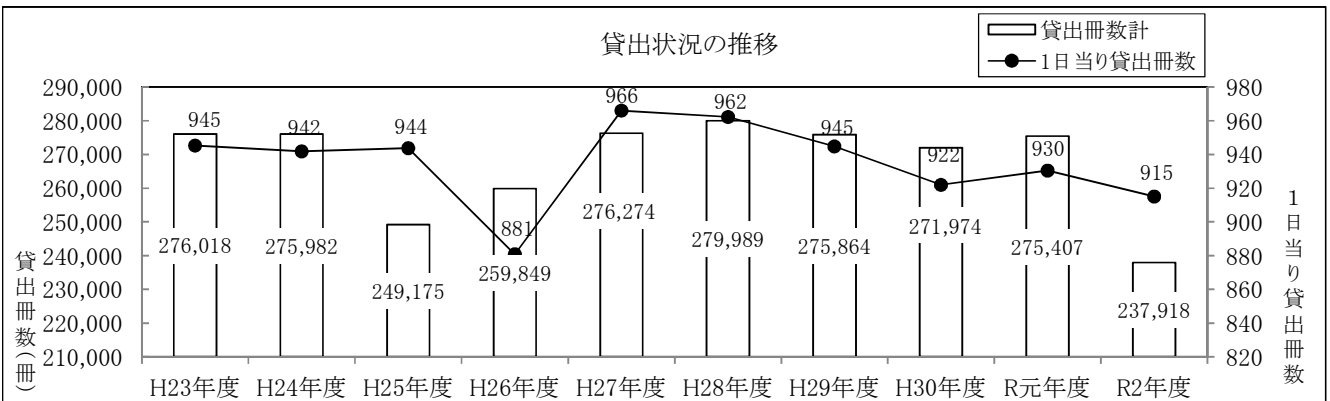


### イ 年度別貸出状況

(単位:人)

	H23年度	H24年度	H25年度	H26年度	H27年度	H28年度	H29年度	H30年度	R元年度	R2年度
来館貸出	266,588	266,693	239,784	248,868	264,224	266,937	263,598	261,129	264,666	227,942
郵送貸出	192	151	96	109	117	297	174	306	244	132
団体へ貸出	9,238	9,138	9,295	10,872	11,933	12,755	12,092	10,539	10,497	9,844
貸出冊数計	276,018	275,982	249,175	259,849	276,274	279,989	275,864	271,974	275,407	237,918
1日当り貸出冊数	945	942	944	881	966	962	945	922	930	915

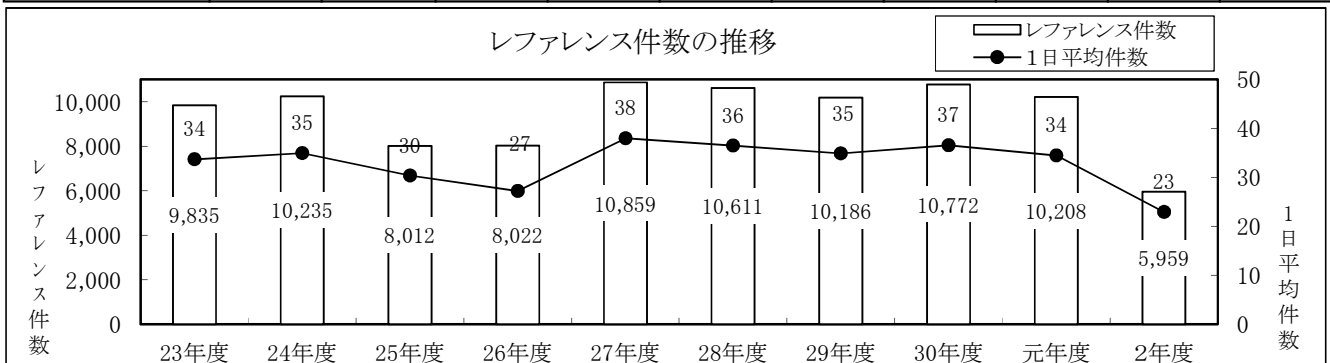
※団体への貸出には、県外相互貸借(貸出)を含む



### ウ 年度別レファレンス件数

(単位:人)

	23年度	24年度	25年度	26年度	27年度	28年度	29年度	30年度	元年度	2年度
レファレンス件数	9,835	10,235	8,012	8,022	10,859	10,611	10,186	10,772	10,208	5,959
1日平均件数	34	35	30	27	38	36	35	37	34	23



### ③ 令和2年度 館外サービス

県内読書施設の整備充実と県民の読書意識を高めるために、市町村教育委員会、図書館、公民館、学校等と協力しあい、図書の貸出や子どもの読書を中心とした読書普及活動を実施する。

事業名	内容	対象
幼児・児童読書普及活動	<ul style="list-style-type: none"> <li>親子読書を中心に、子どもの読書活動の普及および定着化を図るため、3市町村を対象に2年間にわたり重点的に指導・援助。</li> <li>上記3市町村以外は、要請に応じて指導員を派遣。</li> </ul>	安来市、浜田市、邑南町 (R1～3指定) 派遣会場数 36会場 参加人数 670人
協力巡回	<ul style="list-style-type: none"> <li>市町立図書館と図書館未設置町村の教委・読書施設を巡回して資料提供、情報交換等を行い、相互協力と連携に努めた。</li> </ul>	(協力巡回) ・39市町立図書館 その他の3読書施設 それぞれ年1～2回巡回
市町村一括貸出	<ul style="list-style-type: none"> <li>図書の不足している図書館、公民館等へ、大量一括貸出。</li> </ul>	市町村 利用団体 15(*9)市町村 貸出冊数 30,610(*13,180)冊
団体貸出	<ul style="list-style-type: none"> <li>1団体に100冊以内、3ヵ月間図書の貸出。</li> </ul>	保育所、幼稚園、学校、公民館、地域文庫等 利用団体 210(*97)グループ 貸出冊数 23,300(*8,276)冊
グループ読書用図書(読書会用図書)の貸出	<ul style="list-style-type: none"> <li>同じ本を成人用は15冊、子ども用は20冊(ただし集団読書テキスト等は40冊)セットにして貸出。成人用486(*275)セット、子ども用654(*402)セット用意。貸出は、1グループ2セットまで、期間は2ヵ月間。</li> </ul>	読書会グループ 利用団体 59(*47)グループ 貸出冊数 1,861(*1,363)冊
図書セットの貸出	<ul style="list-style-type: none"> <li>当館が発行している図書リスト「おすすめしたいこどものほん」に掲載された新刊の図書や、医療健康情報に関する図書のセット「健康文庫」を、市町村の図書館等に貸出。</li> </ul>	各市町立図書館、図書館未設置町村の中心読書施設 利用件数 「おすすめ」6(*3)館7(*3)回 「健康文庫」3(*0)館3(*0)回
図書館資料の搬送	<ul style="list-style-type: none"> <li>来館が困難な県民へのサービス向上を図るため、市町村の図書館等を通じた資料の貸出・返却を行った。週3回、宅配等により資料の配送・回収を往復県費負担で実施。</li> </ul>	各市町立図書館、図書館未設置町村の中心読書施設 搬送件数 5,264件 搬送冊数 9,017冊
研修会の開催	<ul style="list-style-type: none"> <li><b>子どもの読書に関する研修会</b> 子どもの読書、子どもの本に関する理解を深め普及活動を促進するため、講演会等を開催。</li> <li><b>市町村図書館等職員の資質向上に関する研修</b> 初任職員を対象とした図書館に関する基礎知識を習得できる初任者研修(第一・第二課程)や実務経験者を対象とした専門研修、市町村図書館等の要請に応じて、協力巡回に併せた地域図書館職員研修(出前研修)を実施。</li> <li><b>学校図書館関係職員等を対象とした研修</b> 学校図書館の司書・支援員等を対象に研修を実施。</li> </ul>	<ul style="list-style-type: none"> <li>教育委員会職員、子ども読書会関係者等</li> <li>各公共図書館・公民館図書室関係職員</li> <li>学校司書、学校図書館支援員等</li> </ul> 研修会参加者数(延人数) ・読書ボランティア研修 25人 ・初任者研修 18人 ・専門研修 中止 ・地域図書館職員研修 123人 ・学校司書研修 211人 ・学校図書館支援員研修 開催なし

(一括貸出、団体貸出、グループ読書用図書の貸出は、西部読書普及センター分含む) \* 地域支援室分の内数

ア 分類別貸出冊数

(単位：冊)

分類	貸出種別	市町村一括貸出	団体貸出		合計冊数	構成比 %
			団体貸出	読書会		
総記		261	106	0	367	0.7%
哲学		245	43	19	307	0.5%
歴史		424	80	14	518	0.9%
社会科学		720	131	59	910	1.6%
自然科学		737	163	49	949	1.7%
工学		1,629	434	0	2,063	3.7%
産業		628	116	0	744	1.3%
芸術		936	226	6	1,168	2.1%
語学		192	41	0	233	0.4%
文学		10,120	832	1,167	12,119	21.5%
子ども		14,718	21,128	1,047	36,893	65.6%
合計		<b>30,610</b>	<b>23,300</b>	<b>2,361</b>	<b>56,271</b>	<b>100.0%</b>
利用団体数		17市町村	12市町234団体	13市68グループ		

(西部読書普及センター分含む)

イ 市町村別利用状況

(単位：冊)

地域	市町村名	市町村一括貸出	団体貸出		合計
			団体貸出	読書会	
東部	安来市	0	119	184	303
	松江市	1,000	7,324	886	9,210
	雲南市	2,617	70	148	2,835
	出雲市	0	103	187	290
	奥出雲町	1,450	101	86	1,637
	飯南町	2,993	459	0	3,452
<b>東部計</b>		<b>8,060</b>	<b>8,176</b>	<b>1,491</b>	<b>17,727</b>
西部	大田市	2,373	149	0	2,522
	江津市	2,905	2,558	0	5,463
	浜田市	4,169	11,397	411	15,977
	益田市	1,149	773	204	2,126
	川本町	0	1	4	5
	美郷町	0	0	0	0
	邑南町	3,157	118	0	3,275
	津和野町	2,257	0	177	2,434
吉賀町	2,420	68	20	2,508	
<b>西部計</b>		<b>18,430</b>	<b>15,064</b>	<b>816</b>	<b>34,310</b>
隠岐	隠岐の島町	1,120	60	54	1,234
	海士町	900	0	0	900
	西ノ島町	800	0	0	800
	知夫村	1,300	0	0	1,300
<b>隠岐計</b>		<b>4,120</b>	<b>60</b>	<b>54</b>	<b>4,234</b>
<b>合計</b>		<b>30,610</b>	<b>23,300</b>	<b>2,361</b>	<b>56,271</b>

※平成21年度以降の学校支援用図書一括貸出、及び平成22、23年度の学校図書館活用教育図書寄託、平成24年度のしまね子育て絵本寄託については上記に含まない (西部読書普及センター分含む)

ウ 図書館資料搬送便利用状況

	発送(貸出)	返送(返却)	合計	
件数	3,256件	2,008件	5,264件	※県立図書館の費用負担による図書館資料搬送便が利用された件数
冊数	4,524冊	4,493冊	9,017冊	※搬送便によって県立図書館資料が貸出・返却された冊数

※直接来館による貸出・返却や、搬送便以外の輸送手段による貸出・返却は含まない



④ 令和2年度 研修会開催状況

ア 図書館関係職員研修

(単位:人)

開催日	研修名・内容・講師	参加者	会場
	島根県公共図書館協議会総会 講演会	未実施	
9月1日～ 9月4日	新任図書館長研修 内容:生涯学習と図書館 他 講師:溝上智恵子氏 他	1	飯南町教育委員会
10月23日	公共図書館初任職員研修 内容:館内サービス、児童サービス、著作権、資料の選定・整理、レファレンス業務 講師:県立図書館職員	18	県立図書館、浜田教育センター、テレビ会議システムによる配信
1月22日	公共図書館職員専門研修 講義:「図書館サービスにおけるユニバーサルデザイン」について 講師:関根千佳氏(株式会社ユーディット 会長兼シニアフェロー)	中止	県立図書館、浜田教育センター、テレビ会議システムによる配信
9月29日 9月30日 10月30日 10月31日 11月18日 11月24日 12月17日 12月18日 2月4日 3月11日	地域図書館職員研修(講師は全て県立図書館職員) 内容:危機管理 内容:児童サービス 内容:窓口業務 内容:危機管理 内容:選書業務 内容:著作権 内容:危機管理(新型コロナウイルス対策) 内容:図書館資料と人権 内容:図書館概論 内容:著作権	6 9 10 19 10 25 8 23 5 8	海士町(隠岐開発総合センター) 吉賀町(吉賀町立図書館) 松江市(東出雲ふれあい会館) 益田市(益田市立図書館) 西ノ島町(西ノ島町コミュニティ図書館) 浜田市(浜田市立中央図書館) 大田市(大田市役所) 出雲市(出雲市立出雲中央図書館) 飯南町(飯南町立中央図書館) 隠岐地区(テレビ会議による配信)
	参加者計	142	

イ 島根県図書館協会関連研修

(単位:人)

開催日	研修名・内容・講師	参加者	会場
	開催なし		

ウ 児童サービス関連研修

読書ボランティア研修

(単位:人)

開催日	内容・講師	参加者	会場
3月7日	講演:選書で決まる子どもが楽しむ読み聞かせ 講師:遠藤雅代氏(読書普及指導員)	25	益田市立図書館

エ 親子読書関連研修

(a) 幼児・児童読書普及事業指定市町村（講師はすべて読書普及指導員）

開催日	内容・会場（対象）	参加者	指定市町村
1月22日	親子読書講話・島田子ども園（保護者）	20	安来市
3月3日	親子読書講話・安来幼稚園（保護者）	23	
7月16日	読み聞かせ研修会・浜田市立図書館（放課後児童クラブ職員）	21	浜田市
7月16日	読み聞かせ、読み聞かせ研修会・くもぎ保育園（年長児、職員）	10	
7月17日	読み聞かせ研修会・浜田市立図書館（放課後児童クラブ職員）	29	
2月26日	読み聞かせ、読み聞かせ研修会・あさひ子ども園（年長児、職員）	16	
2月26日	読み聞かせ研修会・あさひ子ども園（職員）	10	
会場 7		参加人数 (a)	129 人

(b) 指定外 申込随時（講師はすべて読書普及指導員）

開催日	内容・会場（対象）	参加者	活動地域
8月6日	初任者研修・島根県立図書館（島根県立図書館初任者）	7	松江市
11月19日	学校図書館活用研修会・大庭小学校（小中学校司書、教員等）	13	
12月10日	読み聞かせ、読み聞かせ研修会・白濁保育所（園児・職員）	9	
2月24日	読み聞かせ研修会・玉湯さくら保育園・（職員）	23	
8月18日	読み聞かせ研修会・檜山コミュニティセンター（読み聞かせボランティア）	12	出雲市
8月19日	親子読書講話・中部保育所（保護者）	15	
8月26日	読み聞かせ研修会・まめなが一番館（斐川地区主任児童委員）	6	
9月17日	読み聞かせ研修会・多伎地域福祉センター（多伎児童クラブ職員、読み聞かせボランティア）	16	
10月8日	読み聞かせ研修会・神門コミュニティセンター（読み聞かせボランティア・一般）	13	
10月8日	読み聞かせ研修会・神門コミュニティセンター（読み聞かせボランティア・一般）	13	
10月10日	読み聞かせ研修会・荒茅保育園・（職員）	20	
10月17日	読み聞かせ研修会・久多見コミュニティセンター（読み聞かせボランティア）	14	
11月13日	読み聞かせ講話・出雲中央図書館・（一般）	13	
11月29日	読み聞かせ研修会・出雲中央図書館・（ブックネットいずも会員）	16	
12月16日	読み聞かせ研修・出雲中央図書館・（一般）	23	
1月8日	親子読書講話・平田保育所（1.4歳児の保護者）	14	
1月14日	親子読書講話・平田保育所（0.5歳児の保護者）	12	
1月20日	親子読書講話・平田保育所（2.3歳児の保護者）	14	
3月14日	読み聞かせ研修会・雲南市立木次図書館（しまね子どもの読書等推進の会雲南支部会員）	9	雲南市
11月18日	親子読書講話・安来市親子交流センター（在宅親子）	18	安来市
11月20日	読み聞かせ講話・大田高校（高校2年生）	40	大田市
11月20日	読み聞かせ講話・大田高校（高校3年生）	41	
12月24日	読み聞かせ講話・中央高校（高校2年生）	16	邑智郡
12月24日	読み聞かせ講話・中央高校（高校3年生）	9	
10月29日	読み聞かせ研修・益田翔陽高校（高校3年生保育科）	15	益田市
10月29日	読み聞かせ講話・益田翔陽高校（高校職員、近隣保育士、一般等）	8	
10月30日	読み聞かせ研修・益田翔陽高校（高校1年生）	32	
10月30日	読み聞かせ研修・益田翔陽高校（高校2年生保育科）	17	
3月7日	子どもの読書ボランティア等研修会・益田市立図書館（読書ボランティア等）	25	
会場 29		参加人数 (b)	483 人
合計(a) + (b)	会場 36	参加人数	670 人

オ 学校図書館関係職員等対象研修

(a) 学校司書研修

(※参加者は学校司書以外も含む)

(単位：人)

内 容	
第1回	中止
第2回	中止
隠岐地区 研修	<p>・講義「新しい読書法で深める読書の世界 -アクティブ・ブック・ダイアローグ-</p> <p>講師：昌子喜信氏（島根大学医学部図書館グループリーダー）</p> <p>研修時間：3時間 参加者数 18</p> <p>隠岐地区 9月18日（金） 隠岐文化会館</p>
研特 修別	中止
第3回	<p>・講義「ビブリオバトルを楽しもう～広げる・つなげる・読書の輪～」</p> <p>講師：横山貴子氏（浜田市立弥栄中学校）</p> <p>研修時間：2時間 参加者数 17 計 169</p> <p>西部会場① 11月9日 益田合同庁舎 46 西部会場② 11月11日 浜田教育センター 46 テレビ会議システムにより、松江合同庁舎、出雲合同庁舎、各市町村に配信 106</p>
対象 高校等 研修	<p>・「物語の治癒力 -図書館という「場」の示すもの-</p> <p>講師：岩宮恵子氏（島根大学人間科学部心理学コース教授）</p> <p>研修時間：2時間 参加者数 24</p> <p>1月26日（金）出雲合同庁舎、浜田教育センター（テレビ会議システムによる配信）</p>
<b>学校司書研修参加者合計</b>	
<b>211</b>	

(b) 学校図書館支援員研修（支援員研修開催の希望があった市町村に、県立図書館職員を派遣して実施）

支援員研修開催の希望があった市町村に、県立図書館職員を派遣して実施

(単位：人)

開催地	テーマ種別	実施日	参加者数
なし			

(c) 学校図書館活用研修への指導主事の派遣 申込随時（講師は全て県立図書館指導主事）

開催日	内 容（対 象）	参加人数	主催
4月27日（月）	安来市立第三中学校校内研修（全教職員）	15	安来市立第三中学校
6月4日（木）	奥出雲町立阿井小学校校内研修（全教職員）	13	奥出雲町立阿井小学校
10月	松江市学校図書館担当者研修（司書教諭、学校司書、その他教職員） *コロナ感染拡大防止のため、オンラインでの提供	100	松江市教育委員会
10月21日（水）	益田市学校図書館活用教育研修会（学校司書、支援員、教員）	31	益田市教育委員会
11月19日（木）	松江市D2ブロック学校図書館研修会（学校司書、教員、市教委）	11	松江市教育委員会
5ヶ所		参加者人数	170 人

6 令和3年度 図書館資料等整備計画

事業名	内容
資料整備業務	<p>県の総合資料・情報サービスセンターとして、情報化社会にふさわしい各種図書館資料の収集整備に努める。</p> <p>本年度は館内用33,861千円（補正予算を含む）、館外用5,037千円、計38,898千円をもって、参考図書、研究書等の基本的図書及び一般・児童図書を収集整備する。ビジネス・就業支援・学校教育支援の関係資料は、さらに充実を図る。また、郷土資料については、行政資料等も含め網羅的な収集を目指す。</p> <p>市町村読書普及活動の育成援助のための図書及び幼児・児童向図書を整備する。</p>
郷土資料調査保存業務	<p>郷土資料のうち、古文書等の収集、整理、保存業務を計画的に行い、保存と利用の便を図るため文書目録を整備し、マイクロフィルムやデジタル化等の二次媒体への変換を推進する。</p> <p>また、市町村支援として、現地での調査・整理を通じて資料保存の重要性の啓発に努める。</p> <p>一方、県内外に存する県関係古文書等の調査を進め、価値を知られぬまま埋もれている貴重資料の発掘と散逸防止に努め、研究・利用に供する。</p>

7 令和2年度 図書館資料等整備状況

(1) 図書全蔵書冊数 906,879 冊 (館内用 721,438 冊、館外用 185,441 冊)

① 館内サービス用

(単位：冊)

区分 分類	令和2年度					年度末冊数	構成比%	令和元年度末 蔵書冊数
	受 高 (冊)				払高(冊)			
	購 入	寄 贈	その他*4	計				
総 記	461	55	3	519	117	30,189	4.2%	29,787
哲 学	356	16	1	373	76	27,719	3.8%	27,422
歴 史	745	198	9	952	168	61,344	8.5%	60,560
社会科学	1,518	194	5	1,717	264	93,283	12.9%	91,830
自然科学	744	57	131	932	172	37,104	5.1%	36,344
工 学	668	97	1	766	151	33,850	4.7%	33,235
産 業	538	81	2	621	104	26,918	3.7%	26,401
芸 術	708	97	6	811	73	37,943	5.3%	37,205
語 学	238	1	2	241	63	13,642	1.9%	13,464
文 学	1,583	78	35	1,696	510	94,627	13.1%	93,441
参 考*1	471	73	0	544	44	24,773	3.4%	24,273
郷 土	419	2,107	119	2,645	131	122,638	17.0%	120,124
その他*2	1,054	159	22	1,235	435	44,485	6.2%	43,685
子ども*3	3,931	119	162	4,212	1,848	72,923	10.1%	70,559
合 計	13,434	3,332	498	17,264	4,156	721,438	100%	708,330

\*1 分類の参考は平成元年度より別区分

\*2 分類のその他には、岩波文庫、ジュニア図書、大活字本、外国語資料、視聴覚資料を含む

\*3 分類の子どもには、平成26年度に整備したバリアフリー図書1,164冊を含む

\*4 受高のその他は、生産・編入・移籍等を表す

② 館外サービス用

(単位：冊)

区分 分類	令和2年度				年度末冊数	構成比%	令和元年度末 蔵書冊数	
	受 高(冊)		払 高(冊)					
総 記	77	(27)	119	0	1,421 (437)	1.2%	1,463	(410)
哲 学	18	(7)	0	0	614 (306)	0.5%	596	(299)
歴 史	24	(15)	3	0	1,238 (552)	1.0%	1,217	(537)
社会科学*	92	(52)	4	0	2,273 (800)	1.9%	2,185	(748)
自然科学	42	(19)	0	0	1,971 (782)	1.6%	1,929	(763)
工 学	87	(42)	46	0	2,984 (1,122)	2.5%	2,943	(1,080)
産 業	36	(10)	0	0	1,311 (571)	1.1%	1,275	(561)
芸 術	73	(28)	1	0	2,414 (1,040)	2.0%	2,342	(1,012)
語 学	23	(9)	1	0	546 (266)	0.5%	524	(257)
文 学*	498	(198)	12	0	17,975 (4,602)	15.0%	17,489	(4,404)
子ども*	1,560	(859)	2,929	(103)	66,687 (28,988)	55.5%	68,056	(28,232)
成人グループ用	135	(90)	1	0	7,911 (4,761)	6.6%	7,777	(4,671)
子どもグループ用	66	(46)	6	(6)	12,819 (8,373)	10.7%	12,759	(8,333)
小 計	2,731	(1,402)	3,122	(109)	120,164 (52,600)	100.0%	120,555	(51,307)
(寄託) 学校支援用(小学校)	0	(0)	0	(0)	3,972 (1,283)	—	3,972	(1,283)
(寄託) 学校図書活用教育図書	125	(125)	27	(27)	41,181 (41,181)	—	41,083	(41,083)
(寄託) しまね子育て絵本	0	(0)	79	(79)	20,124 (20,124)	—	20,203	(20,203)
寄託計	125	(125)	106	(106)	65,277 (62,588)	—	65,258	(62,569)
合 計	2,856	(1,527)	3,228	(215)	185,441 (115,188)	—	185,813	(113,876)

\*分類の社会科学、文学、子どもには、バリアフリー図書1,459冊を含む。また、分類の子どもには、学校支援用図書(中学校用)1,208冊および地域支援室と西部読書普及センターに整備した学校図書活用教育図書1,983冊を含む

・地域支援室と西部読書普及センターをあわせた蔵書冊数。( )内は地域支援室分の内数

(2) 逐次刊行物

(単位：冊)

区 分	雑 誌		新 聞			その他 (官報・判例集等)
	購 入	寄 贈	本 紙		縮刷版	購 入
			購 入	寄 贈		
令和2年度末所蔵種数	343 (18)	3,745 (2,505)	20 (3)	39 (12)	7	4 (2)

※寄贈雑誌はタイトル登録済みのみ。( )は郷土関係の内数

## 8 各種文庫

- ◎ 雲州松平家文庫 2, 850 冊  
第15代当主松平直壽氏から寄贈された、雲州松平家に代々伝わる系図や歴代松江藩主の記録である年譜、家譜など33冊と直亮公伝記資料、系図松平家(折本)外9点の計43点の資料と、明治末から昭和にかけて、第13代当主直亮氏より寄贈された、歴代藩主が収集した『大日本史』などの歴史書や木版版の『群書類従』、『宇津保物語』などの古典籍等、江戸時代後期から大正期までに刊行された版本(木版印刷本)が多数含まれる貴重な資料群。
- ◎ 雲藩文庫 269冊  
松江藩主松平斉貴(松平不昧の孫)が収集した洋学書。「雲藩図書」「修道館蔵」「松江図書」などの蔵書印が捺されている。斉貴は新奇を好み、時計の収集家として知られているが、洋学の導入にも積極的で、藩士の子弟を遊学させる一方、蘭語事典・医書・兵術書など、主として蘭語洋書を収集し、藩校に備えたといわれている。この文庫はその一部である。中でもフランソワ・ハルマ(Francois Halma)の蘭仏・仏蘭辞典2冊(1781、ハーグ刊)は貴重であり、稲村三伯のハルマ和解の底本になったといわれている。
- ◎ ヘルン(ラフカディオ・ハーン)文庫 1, 249冊  
明治23年から24年にかけて1年3か月間、松江中学校教師として赴任し、多数の作品を著したラフカディオ・ハーンに関する文献を収集したもの。
- ◎ 西田文庫 519冊 文書10点  
明治前期、松江中学校の教師であり、ラフカディオ・ハーンと親交のあった西田千太郎の旧蔵書。幕末から明治初期に使われた読本や教科書、ヘルンから贈られた文学書等。
- ◎ 曾田文庫 1, 902冊  
松江市法吉町の曾田虎一郎氏が、農事のかたわら収集した旧蔵書。主に農書及び郷土資料。
- ◎ 山口文庫 6, 700冊  
大蔵省、日本銀行などの要職を歴任した松江出身の山口宗義氏の旧蔵書。漢籍が主で、朝鮮本や唐本には古版に属する貴重書がある。
- ◎ 鶴田文庫 267冊  
江津出身の鶴田真秀氏の解説浄書による石見近世史料集。主として石見における海事・製鉄(タタラ)関係史料で、経済史研究上貴重なものである。
- ◎ 深田文庫 153冊  
出雲、隠岐地方の産業、農業関係資料
- ◎ 島根県史編纂資料 2, 274冊  
島根県史(全11巻 大正10年~昭和5年刊)の編纂にあたり、採訪筆写した古文書、古記録類で、特に中世文書については、県内に存在するものの大部分を影写して貴重である。
- ◎ 島根県立図書館所蔵漢籍 10, 400冊  
松江藩藩校の旧蔵書、県庁引継資料等を含めた、当館所蔵資料中の漢籍類をまとめ、長澤規矩也氏の助言により、四庫分類で整理したもの。
- ◎ 松江藩郡奉行書文書 147袋  
松江藩の民事訴訟(境界争い、金銭貸借等)記録。江戸時代の記録保存方法である一事件を一袋に納めた「一件袋」の形態と、作成された当時の状態がそのまま残っていたことから、全国的にも珍しい貴重な史料。
- ◎ 松江藩御徒古記録 152冊  
松江藩の下級役人の勤務記録。藩政資料の少ない松江藩では貴重な原本記録類。
- ◎ 松江藩儒臣桃家資料 305冊  
松江市出身、東京大学名誉教授桃裕行氏旧蔵書。桃白鹿、桃節山等、松江藩儒臣の家に伝来した文書記録類。
- ◎ 内藤文庫  
島根大学名誉教授内藤正中氏の旧蔵書。島根県近代史、社会経済史、労働運動史、日韓関係史等の著書と、編纂にかかわられた県史、県議会史、市町村史等の収集資料。ほかに商工会議所等の団体史関係資料、明治時代の新聞、統計書等。執筆のために収集された資料は、今後、入手し難いものも多く、貴重である。
- ◎ 入谷文庫  
島根大学名誉教授入谷仙介氏の旧蔵書。中国漢詩、漢文関係資料。中国語文献。線装本(漢詩、和書)。稀覯本も多く、中国関係資料は全国的にも充実した資料群となる。ほかに文化人類学、民族学関係資料と、在松江時代に収集された剪湊吟社(戦前の漢詩結社)関係ほかの島根県地域資料。著書論文ほかの収集資料。

## 9 出版資料・広報資料

### (1) 出版資料

- ・「**島根県立図書館蔵書目録**」
  - 1～9巻（昭和46年度以前受入分） 10巻（昭和47～50年度受入分）
  - 11巻（昭和51～54年度受入分） 12巻（昭和55～58年度受入分）
  - 13巻（昭和59年度受入分） 以降毎年1冊30巻（平成13年度受入分）まで刊行
- ・「**古文書聚粹－島根県立図書館古文書を読む会三十周年記念誌－**」 平成11年刊  
テキストの中から島根県に関係する中世文書11点・近世文書9点を解説、解説。
- ・「**島根県立図書館漢籍分類目録**」 平成12年刊  
当館所蔵の漢籍類を四庫分類で整理したもの。10,400冊
- ・「**松江藩郡奉行所文書調査目録**」上・下巻 平成13、14年刊  
松江藩の民事訴訟記録。国立史料館安藤正人教授編集。147袋、6,000点。
- ・「**隠岐斎藤家古文書目録**」 平成14年刊  
西郷町大久の庄屋文書。当主（昭和51年当時）修二郎氏作成による手書き目録を活字化。  
1,045件。
- ・「**比布智神社文書目録**」 平成15年刊  
出雲市下古志町 社家春日氏所蔵文書。約800件。
- ・「**池尻家文書目録**」 平成15年刊  
江戸時代、秋鹿郡の与頭・下郡職を勤め、御用宿であった平田市美野町池尻家旧蔵文書。  
2,535件。
- ・「**列士録**」全6巻 平成16年～18年刊  
松江藩の上級武士の家の勤功録。

### (2) 広報資料

- ・「館報 図書館だより」 年2回刊行
- ・「要覧」 年1回刊行
- ・「グループ読書用図書目録」（成人・子ども） 年1回刊行
- ・「おすすめしたいこどものほん」 年1回刊行  
①乳幼児向け ②小学生向け
- ・「親子読書のすすめ」
- ・「しまね子育て絵本」

## 10 西部読書普及センター

### (1) 業務及び貸出状況

県西部地域の読書施設の整備充実と県民への読書普及を図るために、市町村教育委員会、図書館、公民館、学校等と協力しあい、読書施設の運営・活動に関する相談対応や、各種団体への図書の貸出を中心とした支援を行う。

#### ①業務

事業名	内容	令和2年度実績
協力巡回	主に西部地域の市町村立図書館を年1回巡回して、資料提供・情報交換等を行い、相互協力と連携に努める。	巡回先 15館 大田・仁摩・浜田・金城・弥栄・旭・三隅・益田・美都・邑南・石見・羽須美・吉賀・津和野・日原（各1回ずつ訪問） 上記以外の図書館については新型コロナウイルスの影響により中止
市町村一括貸出	図書の不足している市町村に対して、図書館・学校・公民館等で利用するための図書を一括して貸出する。	利用団体 7市町 大田市、江津市、浜田市、益田市、邑南町、津和野町、吉賀町 貸出冊数 17,430冊
団体貸出	学校、保育所、公民館、地域文庫、読み聞かせボランティアグループなど各種団体へ図書・絵本等の貸出を行う。1団体100冊以内、期間は3ヵ月間。	利用団体 113団体 貸出冊数 15,024冊
読書会への貸出	地域の読書会グループや学校などを対象に、グループ読書用図書（成人用・子ども用）の貸出を行う。期間は2ヵ月間。	利用団体 12グループ 貸出冊数 498冊
図書セットの貸出	当館が発行している図書リスト「おすすめしたいこどものほん」に掲載された新刊の図書や、医療健康情報に関する図書のセット「健康文庫」（西部所蔵分はがん関連図書）を、市町村の図書館等に貸出。	利用件数 「おすすめ」 5施設（3市町村） 4回 「健康文庫」 3施設（2市町村） 3回

#### ②貸出状況

(単位:冊)

分類別貸出内訳	総記	哲学	歴史	社会科学	自然科学	工学	産業	芸術	語学	文学	子ども	合計	
市町村一括貸出	186	156	283	491	511	1,064	367	531	100	7,730	6,011	17,430	
団体利用	団体貸出	76	30	40	74	110	310	56	145	34	538	13,611	15,024
	読書会	0	14	0	0	0	0	0	0	0	105	379	498
合計	262	200	323	565	621	1,374	423	676	134	8,373	20,001	32,952	



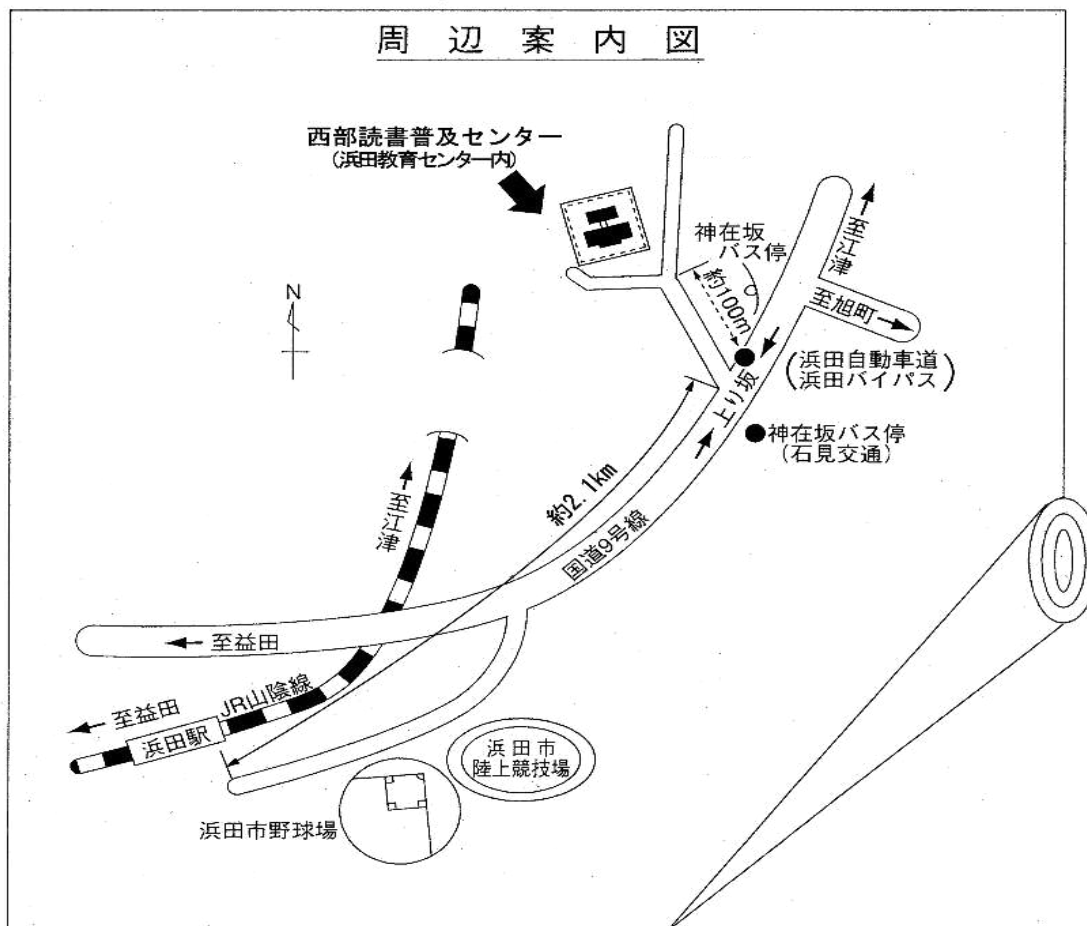
(2) 所在地及び資料整備状況

- ①所在地 〒697-0023 浜田市長沢町1550-1(県立浜田教育センター内)
- ②電話 0855-23-6785 ファクシミリ 0855-22-4225
- ③沿革 昭和61年4月に県西部地域における市町村図書館・公民館、学校図書館等の読書普及に関わる施設や団体の事業・運営を支援するために開設
- ③施設概要 書庫(図書5万冊程度の収納可能)・荷解場 277㎡  
事務室 34㎡
- ④職員数 2名
- ⑤蔵書数 70,253冊(令和2年度末現在)

分類別蔵書内訳	総記	哲学	歴史	社会科学	自然科学	工学	産業	芸術	語学	文学	子ども	成人グループ用	子どもグループ用	(寄託)学校支援用図書(小学校)	合計冊数
元年度末冊数	1,053	297	680	1,437	1,166	1,863	714	1,330	267	13,085	39,824	3,106	4,426	2,689	71,937
2年度受入冊数	50	11	9	40	23	45	26	45	14	300	701	45	20	0	1,329
2年度払出冊数	119	0	3	4	0	46	0	1	1	12	2,826	1		0	3,013
2年度末冊数	984	308	686	1,473	1,189	1,862	740	1,374	280	13,373	37,699	3,150	4,446	2,689	70,253

- ⑥利用案内 開館時間 9時～17時  
休館日 毎週 土・日曜日、  
国民の祝日に関する法律に規定する休日  
年未年始

⑦案内図



# 11 島根県立図書館当初予算

(単位:千円)

事業名	中事業名	小事業名	R2年度	R3年度	増減	備 考
図書館事業	図書館活動推進事業	図書館協議会費等	248	268	20	委員報酬、費用弁償、公共図書館協議会負担金、【図書館協議会開催回数2回】
		図書の選定・購入	24,813	21,433	△ 3,380	2月補正予算にて事前執行したための減
		図書館情報システム	13,285	11,566	△ 1,719	県立図書館情報システムリース料(7月契約満了)、インターネット接続サーバー負担、島根セキュリティアクラウド移行費
		図書の管理	5,835	5,835	0	TRCマーク作成業務委託、消耗品
		館内閲覧・貸出	13,380	14,092	712	複写サービス経費、バーコード作成会計年度任用職員報酬
		調査・相談	238	238	0	館内一般向け利用のWi-Fi料金
		相互貸借、高齢者・障がい者運送等貸出サービス	2,343	2,276	△ 67	図書運送費 週3回
		団体等貸出	6,581	6,627	46	資料整備費、公用車維持修繕費、西部読書普及C会計年度任用職員報酬
		研修事業	320	318	△ 2	市町村図書館職員(司書)のための研修
		文化講座開催事業	628	505	△ 123	講師謝金、費用弁償、消耗品費、口座終了(しまね文学散歩)による減
		図書館維持管理事務費	16,230	16,635	405	下水道料金、光熱水費、事務費、負担金、会計年度任用職員報酬
		多文化サービス事業	110	110	0	外国人向け書籍整備
	図書館業務市町村支援事業	配本特別貸出、協力巡回	461	444	△ 17	公用車維持修繕費、消耗品
	子ども読書推進事業	幼児・児童読書普及事業	6,958	7,208	250	幼児・児童読書普及事業会計年度任用職員報酬、子ども読書推進講座開催事業、事務費、子供向けの本購入費
		専門的知見に基づく人材養成	737	731	△ 6	市町村、学校図書館司書・ボランティア研修等
		司書配置の強化	7,046	7,440	394	司書報酬
		学校図書館の運営を支援するための司書教諭の配置	449	438	△ 11	出前研修、学校訪問相談、司書教諭研修参加
	郷土資料整備収集事業	郷土モニター事業	122	122	0	郷土モニター連絡会議、調査訪問
		古文書等収集審査会	67	67	0	古文書等収集審査会謝金、費用弁償
郷土資料収集保存対策		2,887	2,687	△ 200	古文書購入費、マイクロフィルム作成委託	
郷土資料収集保存対策		9,394	9,920	526	会計年度任用職員報酬	
郷土文献情報検索システム事業		4,698	4,962	264	会計年度任用職員報酬	
図書保存対策事業【新規】	図書保存対策事業【新規】	6,573	6,626	53	カビ対策費(R3まで)	
<b>計</b>			<b>123,403</b>	<b>120,548</b>	<b>△ 2,855</b>	

(補正予算等)

新型コロナウイルス感染症対策	4月専決	マスク・消毒確保事業	724	0	△ 724	マスク、消毒、飛沫感染防止スタンドの購入
	6月補正	図書館パワーアップ事業	19,208	0	△ 19,208	資料購入、読み聞かせセット貸出の購入
	2月補正(R2→R3繰越)	県立図書館利用促進事業	0	35,093	35,093	資料の購入 11,780千円 集密書架整備23,313千円
	<b>計</b>			<b>19,932</b>	<b>35,093</b>	<b>15,161</b>

## II 組織及び施設概要

### 1 島根県立図書館協議会

#### (1) 概要

図書館協議会は、図書館法第14条及び島根県立図書館条例第5条に基づいて設置され、島根県の附属機関等として位置付けられている機関であり、県立図書館長の諮問に応じるとともに、図書館サービスについての意見を述べる役割を担っている。

委員は、島根県教育委員会教育長が委嘱し任期は2年間であり、年数回の会議を開催している。定数は10人以内、平成25年度の改選から1名を公募委員とした。会議は原則公開しており、傍聴制度もある。

#### (2) 令和2年度の開催状況

第1回 中止（新型コロナウイルス感染拡大防止のため）

第2回 令和3年3月3日

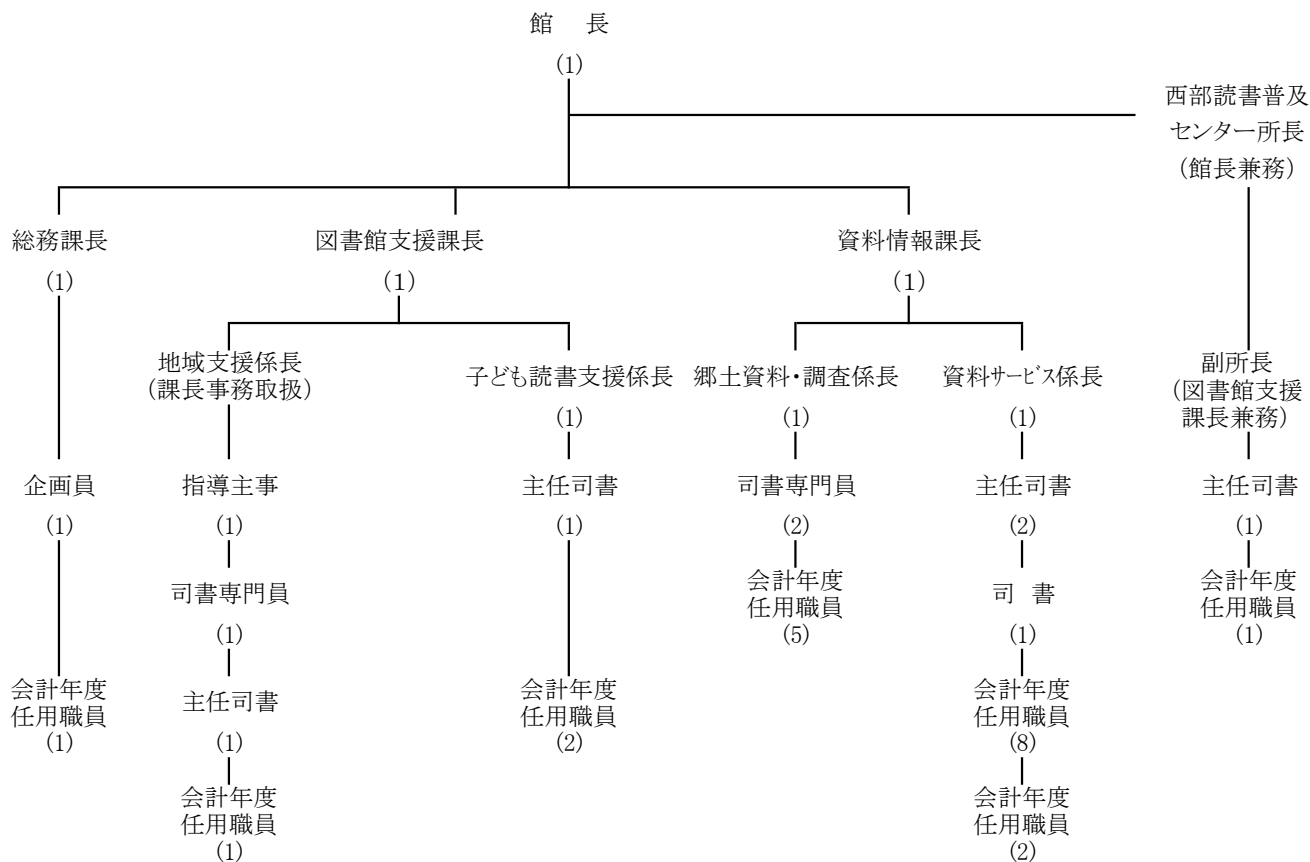
- ・島根県立図書館運営方針及び活動計画の進捗状況について
- ・新型コロナウイルス感染防止対策について
- ・令和3年度予算（案）について
- ・環境整備について
- ・防犯カメラの設置について

#### (3) 委員名簿（任期：令和3年6月19日～令和5年6月18日）

区分	細区分	氏名	役職名
学校教育関係	幼稚園	坂根 哲治	島根県国公立幼稚園・こども園長会幹事
	小・中学校図書館	丹羽 隆	島根県学校図書館協議会副会長
	高等学校図書館	村松 洋子	島根県高等学校図書館研究会顧問
家庭教育関係	公募委員	伊藤 孝子	出雲市読書ボランティア
社会教育関係	婦人会	石倉 東政子	島根県連合婦人会評議員
	公共図書館	谷口 彰	隠岐の島町図書館館長
学識経験者	経営・経済関係	佐藤 薫	山陰合同銀行地域振興部副調査役
	マスコミ関係	高島 恵美	山陰中央新報社文化事業局出版部部长
	図書館学関係	木内 公一郎	島根県立大学人間文化学部准教授
	教育行政関係	世良 清美	津和野町教育委員会教育長

## 2 令和3年度 運営組織図・分掌事務

### (1) 運営組織図



\* ( ) は人数

### (2) 職名別配置数

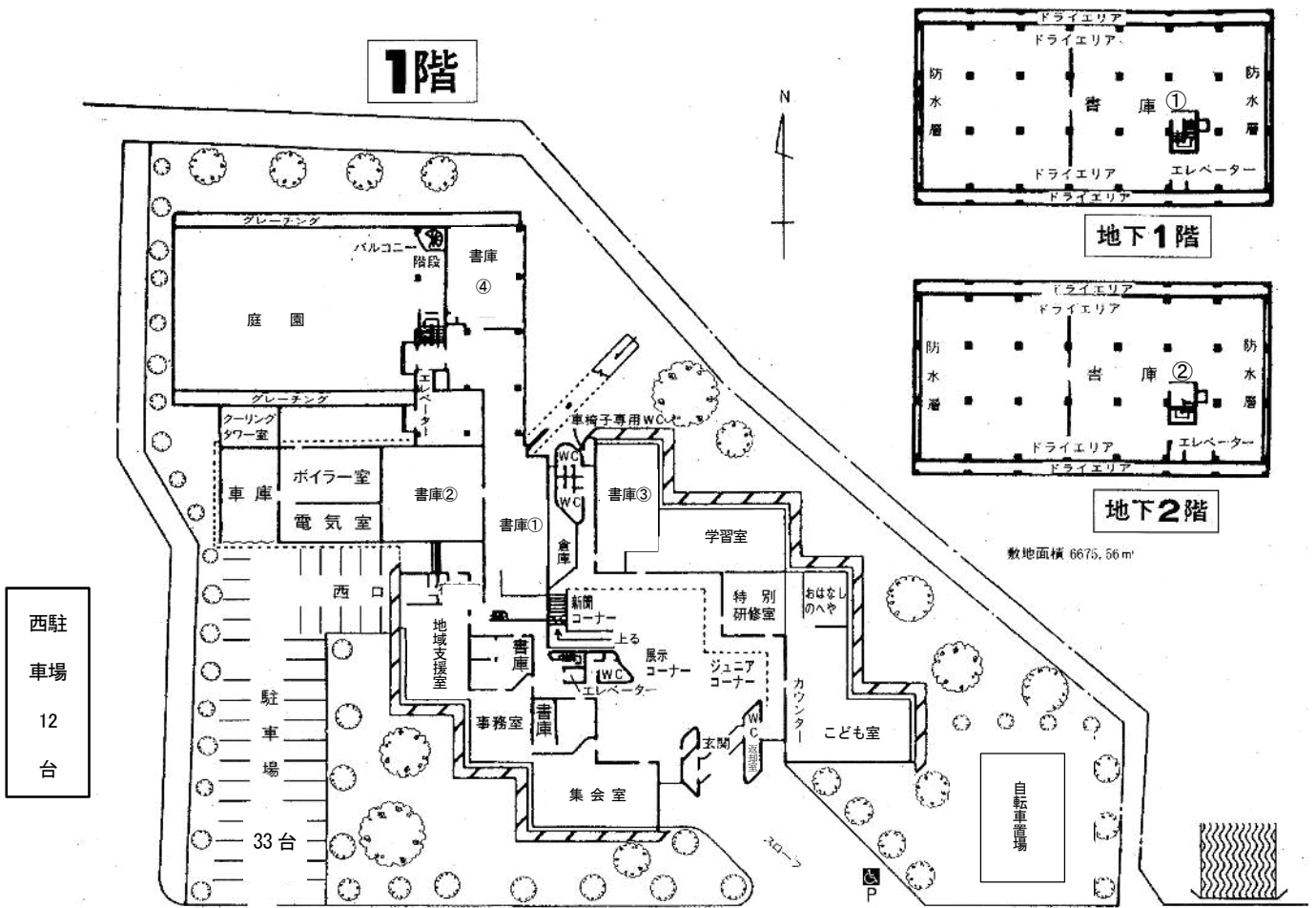
(単位：人)

職名	館長	課長	指導主事	係長	企画員	司書専門員	主任司書	司書	会計年度任用職員	合計
人数	1	3	1	3	1	3	5	1	20	38
司書資格者	0	2	0	3	0	3	5	1	15	29

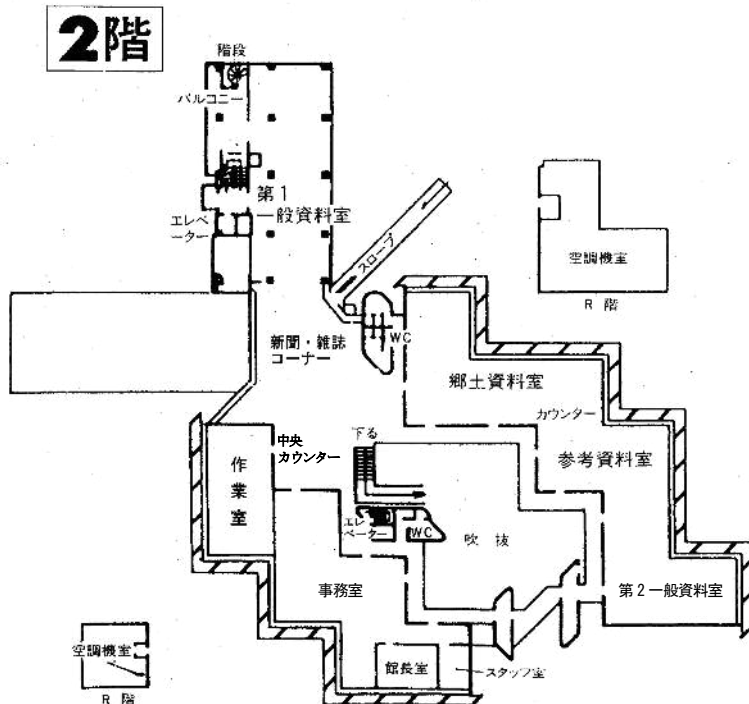
### (3) 分掌事務

総務課	図書館支援課	資料情報課	西部読書普及センター
予算、会計、総務事務全般、施設の維持管理、広報	市町村・団体への運営支援(相談、研修、図書の収集・貸出)、子ども読書普及活動、学校図書館活用教育の推進	館内用図書の収集・整理、目録作成、電算管理、図書貸出、資料調査相談、郷土資料の収集・整理、保存対策、貸出、調査相談、古文書調査	市町村・団体への運営支援(相談、研修、図書の収集・貸出)、子ども読書普及活動

### 3 施設配置図



図書館前駐車場: 道路側1列 23台



#### 4 建物の概要

○1階

( )は令和2年6月2日から当面の間コロナウィルス感染防止対策を実施した後の数

室名	面積 m <sup>2</sup>	定員 人	備品		
			机	いす	その他
ホール	544.92			20(0)	新聞閲覧台 5 木製ベンチ 4(0) ロッカー 1 ベビーベッド 1 展示ケース 5 車椅子 1 ベビーカー 1
こども室	227.96		4(3)	20(8)	利用者用開放端末 1 マット 3(1)
学習室	229.32	60	60(18)	60(18)	
書庫③					
特別研修室	51.84				展示ケース 1
書庫①	338.89				
書庫②					
書庫④	97.5				
図書館支援課 事務室 地域支援室	156.06				
集会室	123.3	120	30(30)	120(120)	
スタッフ室	18.9				
書庫	22.41				
	15.92				
書庫	29.8				
書庫	20.16				
会議室	38.87				
ボイラー室	73.71				
電気室	52.65				
車庫	71.28				
その他	78.79				
1階計	2,192.28		94(51)	220(146)	

## ○2階

室名	面積 ㎡	定員 人	備品		
			机	いす	その他
中央カウンター 第1一般資料室	686.97		8(3)	44(16)	木製ベンチ 1(0) 書見台 1(0) 車いす用机 1 利用者用開放端末 2(1) 利用者検索性端末 4(2) 拡大読書器 1 書籍朗読器 1 デジタル機器 1 展示ケース 2 新聞閲覧台 6(4)
第2一般資料室	169.7				
郷土資料室	227.1		23(14)	23(11)	マイクロケース 9 地図ケース 2 小冊子ケース 3 マイクロリーダー 2 プリンター 1
参考資料室	112.32				書見台 1 利用者用開放端末 2(1) オンラインDB用開放端末 2(1)
館長室	38.88				
会議室	22.68				
事務室	297.9				
スタッフ室	19.44				
その他	177.37				
<b>2階計</b>	<b>1,752.36</b>		<b>31(17)</b>	<b>67(27)</b>	

## ○地階

書庫	地下1階 726.8				
	地下2階 726.8				
<b>地階計</b>	<b>1,453.60</b>				

## ○R階

空調機室	248.21				
ピロティ	45.08				
<b>R階計</b>	<b>293.29</b>				

<b>本館計</b>	<b>5,691.53</b>		<b>125(68)</b>	<b>287(173)</b>	
<b>自転車置場</b>	<b>68.4</b>				
<b>合計</b>	<b>5,759.93</b>	<b>(建面積 2,919.08㎡)</b>			

主要施設整備：S43竣工 2.0億円、S58増築 3.5億円、H13改修 2.6億円、H18改修 0.6億円、H25耐震補強 0.3億円

### Ⅲ 資料編

#### 1 島根県立図書館沿革

- 明治6年 11月 島根県立松江書籍縦覧所開設（わが国最初の公立図書館の一つ）
- 明治32年 10月 木幡久右衛門氏等の先覚者によって、松江市母衣町に私立図書館を創設
- 明治33年 11月 松江城三の丸（現在の県庁舎所在地）に新館舎を建築
- 大正8年 松江市に寄付移管され、松江市図書館として発足
- 昭和20年 8月 太平洋戦争し烈となり、松江市川津町に疎開して業務を続行
- 昭和21年 4月 運営上の理由により松江市から県に移譲
- 12月 朝酌村から青年修練道場を城山公園内に移築改造。島根県立松江図書館として開館
- 昭和25年 4月 図書館法の制定により、貸出料など一切の料金徴収を廃止
- 12月 名称を島根県立図書館と改称
- 昭和26年 1月 全蔵書の分類をNDC（日本十進分類法）に改めることに着手し、昭和28年に完了
- 昭和29年 11月 自動車文庫“しまね号”の巡回開始
- 昭和32年 4月 県社会教育課から、アメリカ資料室の移管をうけ、翌年本館に吸収
- 昭和37年 6月 自動車文庫“しまね号”を更新
- 10月 西郷町に県立図書館西郷分館を設置
- 昭和41年 4月 県立図書館建設委員会を設置し、新館建築の基本計画を樹立
- 昭和42年 5月 石見町外11ヵ町村にモデル文庫を設置
- 10月 起工式を挙行。建築工事に着手
- 昭和43年 8月 県社会教育課から、県視聴覚ライブラリー業務が移管
- 10月 館舎竣工落成。閲覧業務開始
- 昭和45年 8月 自動車文庫“しまね号”を更新
- 昭和48年 8月 資料室、第一読書室、第二読書室、こども室等名称変更、入館証システム廃止
- 昭和49年 3月 蔵書目録全8巻完成
- 4月 古文書係新設。郵送による図書の貸出開始（52年度から片道県費負担）
- 5月 隠岐島へ自動車文庫の巡回開始
- 昭和50年 3月 県立図書館西郷分館を廃止
- 4月 モデル文庫制度を廃止し、町村図書センターを設置
- 10月 全国図書館大会を島根県で開催
- 昭和51年 12月 特許関係資料を県工業技術センターへ移管
- 昭和52年 4月 機構改革。2課、5係制となり、視聴覚ライブラリーを県社会教育課へ移管
- 昭和53年 3月 郷土資料室を開設
- 11月 郷土資料モニター制（73名）発足
- 昭和54年 2月 島根県読書普及振興計画について答申
- 4月 市町村ガイドコーナー設置
- 7月 市町村読書活動育成のため、モデル市町村を指定
- 9月 「島根県読書普及振興計画」策定（島根県教育委員会）
- 昭和55年 3月 著者名目録（9万冊）作成完了
- 4月 件名目録（5万冊）作成に着手、資料室を拡張し、開架冊数を増加
- 8月 移動図書館車更新
- 昭和56年 4月 弱視者用拡大読書器を設置
- 昭和57年 4月 利用時間1時間延長（18時まで）
- 昭和58年 4月 書庫増築工事完了。新館読書室オープン
- 昭和59年 4月 子供読書活動育成のため、モデル市町村を指定。機構改革（2課4係制）
- 10月 「第2次島根県読書普及振興計画」策定
- 昭和61年 3月 コンピュータにより初めて蔵書目録（第13巻）を作成
- 4月 西部読書普及センターを浜田市に開設
- 昭和63年 7月 コンピュータ稼動（検索）
- 平成元年 3月 「第3次島根県読書普及振興計画」策定



- 4月 コンピュータ全面稼働
- 平成2年 9月 郷土参考資料室設置
- 平成3年 3月 「生涯学習社会における県立図書館の在り方」策定
- 平成4年 7月 貸出冊数3冊から5冊に変更
- 平成5年 7月 コンピュータ更新。西部読書普及センターとオンライン接続
- 平成6年 4月 郷土文献情報検索システムの開発  
図書館車更新
- 5月 「第4次島根県読書普及振興計画」策定
- 平成7年 9月 全国公共図書館整理部門研究集会開催（松江市）
- 平成8年 3月 県生涯学習情報提供システムへ当館の蔵書情報登載  
4月 機構改革で資料課に郷土資料係新設
- 平成10年 7月 コンピュータシステムをクライアント・サーバ方式に変更
- 平成11年 3月 「県民のための図書館の在り方」報告（県民のための図書館の在り方検討委員会）  
12月 西部読書普及センターに公用車配置
- 平成12年 3月 「島根県立図書館振興計画」報告（島根県図書館振興計画策定委員会）  
4月 西部読書普及センター協力巡回開始
- 平成13年 1月 当館独自の「図書館情報インターネット検索システム」、「高齢者・障害者郵送等貸出サービス」運用開始  
11月 施設・設備改修工事（約4ヶ月臨時休館）
- 平成14年 4月 古絵図・古地図デジタル化利用開始  
利用時間変更（4月～9月平日19時まで、土・日通年17時まで）  
12月 「郷土資料デジタルライブラリー」のインターネット公開開始
- 平成15年 5月 「島根県立図書館振興計画」策定（島根県教育委員会）
- 平成16年 1月 図書館情報検索基幹システム第IV期更新  
島根県関係新聞記事検索専用端末機1台新設  
館内整備（第3一般資料室・ホール等に書架を整備）  
3月 「島根県子ども読書活動推進計画」策定（島根県教育委員会）
- 平成17年 1月 ビジネス・就業支援コーナーを開設  
5月 「図書館取次施設搬送事業」開始  
12月 電動書架Aグループ更新工事
- 平成18年 3月 アスベスト除去工事（約5ヶ月臨時休館）
- 平成19年 2月 島根大学附属図書館と相互協力協定締結  
5月 郷土資料ミニ展示コーナー開設  
6月 西駐車場を整備（12台増設）  
9月 授乳コーナー設置  
10月 がん関連図書コーナーを開設
- 平成20年 2月 館名サイン他環境整備  
11月 遠隔地利用者返却制度開始  
「図書取次施設搬送事業」を市町村間、県立図書館と県立高校間に拡大
- 平成21年 3月 「島根県立図書館振興計画」策定（島根県教育委員会）  
第2次「島根県子ども読書活動推進計画」策定（島根県教育委員会）  
4月 県立図書館機能強化事業（子ども読書推進活動事業）開始  
祝日開館、3月～10月開館時間19時まで延長、開始  
7月 NEC製「図書館情報システム」を導入
- 平成22年 3月 エレベーター改修  
10月 学校図書館活用教育図書配備（県立・西部、県内10市町村図書館）
- 平成23年 3月 電動書架Bグループ更新工事  
4月 Web予約システム稼働  
8月 貴重資料デジタル化（～3月）  
11月 学校図書館活用教育図書配備（県内11市町村図書館）

- 平成24年 4月 有料DB開放端末設置  
7月 親子読書アドバイザー養成講座実施  
8月 「ねえ！この本読んで。」事業開始  
読みメンパーク inしまね開催  
10月 全国図書館大会を島根県で開催
- 平成25年 1月 メールマガジン開始  
4月 機構改革（3課4係制）  
11月 耐震化補強工事（～12月）  
読みメンパーク inしまね開催  
12月 メールレファレンス開始
- 平成26年 2月 自転車置場改修、返却室完成  
4月 「図書取次施設搬送事業」を「図書館資料搬送事業」に改め、搬送回数を週1回から3回に拡大  
4月 第3次「島根県子ども読書活動推進計画」策定（島根県教育委員会）  
6月 「島根県立図書館振興計画」策定（島根県立図書館）  
9月 「バリアフリー図書」整備（県立・西部）
- 平成27年 7月 電動集密書架導入（1F書庫）  
富士通製「図書館情報システム」を導入  
「しまねデジタル百科」のインターネット公開  
個人貸出冊数5冊から10冊に変更  
県立学校貸出冊数50冊から300冊に変更  
12月 「遠隔地利用者図書貸出サービス」開始
- 平成28年 4月 「市場情報評価ナビ MieNa（ミーナ）」運用開始  
8月 「短期研修」開始
- 平成29年 2月 「ビジネス支援サービス協議会」開催  
4月 学校図書館活用教育推進のため指導主事を1名配置  
9月 島根県よろず支援拠点「島根県立図書館サテライトデスク」開設
- 平成30年 1月 書庫消化設備更新（～2月）  
4月 学校図書館活用教育推進のため指導主事の講師派遣事業を開始  
6月 島根県立図書館建築50周年記念事業（～10月）
- 平成31年 3月 「島根県立図書館 運営方針及び活動計画」策定（島根県立図書館）  
第4次「島根県子ども読書活動推進計画」策定（島根県教育委員会）  
地下書庫空調設備更新（～5月）
- 平成31年 4月 光回線による公衆無線LANサービス開始  
9月 館内消火設備更新（～1月）  
11月 1階南側男子トイレ洋式化  
全国公共図書館研究集会（児童・青少年部門）開催  
12月 館内照明LEDへ更新
- 令和2年 1月 思いやり駐車場1台増設（正面玄関前 計2台）  
3月 中央カウンター移設
- 令和3年 3月 防犯カメラ設置

**【参考】新型コロナウイルス感染拡大防止に伴う状況**

- 令和2年 2月 おはなしのへや使用中止（2/27～）  
3月 学習室の閉鎖（3/1～6/1）  
3月以降に実施する各種講座、研修会及びイベント等主催事業の中止  
4月 県内感染者発生（松江市内 4/9）  
臨時休館の実施（4/11～4/24）  
臨時休館の延長（5/7まで）  
5月 臨時休館の再延長（5/31までを予定）  
各カウンター透明シート設置

- 正面玄関での臨時貸出窓口開設（5/16～5/17まで 館内への立ち入りは禁止）  
開館（5/19～ 新聞の閲覧中止、館内椅子机の利用及び複写等一部サービスは制限）  
貸出冊数15冊に増、貸出期間は3週間に延長
- 6月 利用制限の解除（6/2～ ただし三密を避け感染防止のため一部対策を実施）  
おはなしのへやは引き続き使用中止、館内の座席等は減、学習室18席に減らし再開  
新聞コーナーは間隔をあけ再開、飲食コーナー及びwi-fiは引き続き利用不可  
返却図書のアルコール消毒による拭き取り実施
- 8月 臨時学習室を開室（8/29～ 行事の無い土日祝日に集会室を学習室として開放（12席））

## 2 島根県立図書館の管理、運営及び利用に関する規則

昭和52年3月25日  
島根県教育委員会規則第5号

### 目次

- 第1章 総則（第1条—第5条）
- 第2章 図書館資料の利用
  - 第1節 個人利用（第6条—第12条）
  - 第2節 団体利用（第13条—第15条）
  - 第3節 市町村による利用（第16条—第18条）
  - 第4節 文書資料の利用（第19条）
- 第3章 削除
- 第4章 相互貸借による資料の利用（第20条—第24条）
- 第5章 図書館資料の特別利用（第25条）
- 第6章 図書館施設及び設備の利用（第26条・第27条）
- 第7章 図書館資料の寄贈と寄託（第28条—第32条）
- 第8章 利用制限と損害弁償（第33条・第34条）
- 第9章 補則（第35条）

### 附則

#### 第1章 総則

##### （趣旨）

第1条 この規則は、法令に特別の定めがあるもののほか、島根県立図書館（以下「図書館」という。）の管理、運営及び利用について必要な事項を定めるものとする。

##### （定義）

第2条 この規則において、次の各号に掲げる用語の意義は、当該各号に定めるところによる。

- (1) 図書館資料 図書資料、文書資料及び視聴覚資料をいう。
- (2) 図書資料 図書、記録及び郷土資料（文書資料であるものを除く。）の類をいう。
- (3) 文書資料 古文書、古記録、巻物、古絵図及び古地図の類をいう。
- (4) 視聴覚資料 レコード、録音テープ、映画フィルム、スライド、CD及びDVDの類をいう。

##### （利用時間）

第3条 図書館の利用時間は、次表のとおりとする。

施設名	曜日	期間	利用時間
島根県立図書館	火～金曜日	3～10月	9～19時
		11～2月	9～18時
	土・日曜日及び休日	通年	9～17時
西部読書普及センター	月～金曜日	通年	9～17時

備考 この表において、休日とは、国民の祝日に関する法律（昭和23年法律第178号）に規定する休日をいう。

2 前項の利用時間は、島根県立図書館長（以下「館長」という。）が必要があると認めるときは、これを臨時に変更することができる。この場合は、あらかじめ図書館の掲示場に公示する。

##### （休館日）

第4条 図書館（西部読書普及センター（以下「センター」という。）を除く。）の休館日は、次のとおりとする。

- (1) 12月28日から翌年1月4日まで（次号から第4号までに掲げる日を除く。）

- (2) 毎週月曜日。ただし、この日が国民の祝日に関する法律に規定する休日（以下「休日」という。）に当たるときを除く。
  - (3) 毎月第1木曜日。ただし、この日が休日に当たるときは、その翌日以降の最初の休日でない日（日曜日及び土曜日を除く。）
  - (4) 特別整理期間（年間10日間以内）
- 2 センターの休館日は、次のとおりとする。
- (1) 12月28日から翌年1月4日まで（次号から第3号までに掲げる日を除く。）
  - (2) 国民の祝日に関する法律第3条に規定する休日
  - (3) 毎週の日曜日及び土曜日
- 3 第1項の規定にかかわらず、館長が必要があると認めるときは、臨時に休館し、又は開館することができる。この場合はあらかじめ図書館の掲示場に公示する。  
(図書館資料の複写)
- 第5条 図書館資料（文書資料を除く。第6条、第9条第1号及び第2号並びに第29条第1項においても同じ。）の複写を希望する者は、複写申込書（様式第1号）により申し込むものとする。
- 2 複写業務の実施については、館長が別に定める。

## 第2章 図書館資料の利用

### 第1節 個人利用

第6条 図書館内（以下「館内」という。）において、所定の資料室等に配架された図書館資料を利用しようとする者は、当該資料室等で自由に利用することができる。

- 2 書庫の図書館資料については、館内閲覧票（様式第2号）により利用することができる。
- 3 図書館資料を撮影し、又は出版物へ掲載しようとする者は、撮影・掲載許可申請書（様式第2号の2）により館長の許可を受けなければならない。

(館外利用手続)

第7条 図書館外（以下「館外」という。）において、図書館資料を利用しようとする者は、図書貸出カード（様式第3号）により、利用することができる。

- 2 前項の場合において次の各号のいずれかに該当する者であって、来館することが困難である場合は、郵送等により利用することができる。
  - (1) 満年齢75歳以上の者
  - (2) 身体に障害のある者
  - (3) その他館長が必要と認めたもの

(館外利用の冊数と期間)

第8条 館外で利用できる図書館資料は、10冊以内とし、その期間は、15日以内とする。ただし、郵送等による利用の場合は、発送の日から30日以内とする。

(館外利用ができる資料の範囲)

第9条 次の各号に掲げるもの以外の図書館資料は、館外において利用することができる。

- (1) 禁帯出の表示のある図書館資料
- (2) 郷土資料等の貴重な図書館資料
- (3) 新聞、官報の類
- (4) 文書資料
- (5) その他館長が適当でないと認めるもの

(館外利用ができる者)

第10条 館外において図書館資料を利用できる者は、次の各号のいずれかに該当する者とする。

- (1) 県内に居住し、又は通勤し、若しくは通学する者
- (2) 来館利用が可能な県外居住者で、館長が認めた者

(図書貸出カードの交付)

第11条 図書貸出カードの交付を受けようとする者は、貸出登録申込書(様式第4号)を提出しなければならない。

2 図書貸出カードの交付を受けている者が、住所、身分若しくは氏名を変更し、又は亡失した場合は、速やかに館長に届け出なければならない。

(図書貸出カードの失効)

第12条 図書貸出カードの交付を受けている者が、次の各号のいずれかに該当する場合は、その者の所持する図書貸出カードは、その日から効力を失うものとする。

- (1) 第10条に該当しなくなったとき。
- (2) 事実を偽って図書貸出カードの交付を受けたとき。
- (3) 図書貸出カードを改ざんし、又は他人に譲渡し、若しくは貸与したとき。
- (4) 図書貸出カードの亡失の届出をしたとき。
- (5) 5年間、図書貸出カードを使用しなかったとき。

### 第2節 団体利用

(利用手続)

第13条 図書資料を、県内の学校、読書会、子ども会、職場等の団体が利用しようとするときは、団体利用登録申込書(様式第5号)により、館長に提出しなければならない。

(利用の冊数と期間)

第14条 団体に利用できる図書資料は、100冊以内とし、その期間は、3カ月以内とする。

(館外利用できる資料の範囲)

第15条 団体に館外利用できる図書資料の範囲については、第9条を準用する。

### 第3節 市町村による利用

(協力巡回、配本)

第16条 削除

(市町村への一括貸出)

第17条 図書資料の一括貸出を利用しようとする市町村は、館長の許可を受けなければならない。

第18条 削除

### 第4節 文書資料の利用

(利用手続等)

第19条 文書資料(第28条第1項の規定により寄贈又は寄託を受けたものを含む)を利用(撮影又は出版物への掲載を含む。次項において同じ。)しようとする者は、別に定めるところにより館長の承認を得なければならない。

2 島根県教育委員会の管理する歴史資料の利用に関する規則(平成25年島根県教育委員会規則第5号)第4条及び第5条第1項の規定は、前項の承認について準用する。

## 第3章 削除

### 第4章 相互貸借による資料の利用

(利用手続)

第20条 相互貸借により図書館資料の貸出しを受けようとする図書館等は、文書によって館長に申し込まなければならない。

(利用の冊数と期間)

第21条 相互貸借により貸出しできる図書館資料は、50冊(県内の市町村立図書館、高等学校及び特別支援学校の学校図書館(学校司書等の担当者が配置されたものに限る。)等)にあっては、300冊以内)とし、貸出期間は、発送の日から30日以内とする。

(利用できる資料の範囲)

第22条 相互貸借により貸出しできる図書館資料の範囲については、第9条の規定を準用する。

(資料の送付方法等)

第23条 図書館資料の送付は、郵送等によるものとする。

2 前項の送付のうち、返納に要する費用は、貸出を受けた図書館等の負担とする。ただし、館長が別に定めた基準に該当するときは、この限りでない。

(資料の管理責任)

第24条 図書館資料の貸出しを受けている図書館等は、当該図書館資料の管理について、一切の責任を負わなければならない。

#### 第5章 図書館資料の特別利用

第25条 館長は、図書館資料の利用について、特に必要があると認めるときは、第8条、第9条(文書資料に係るものを除く。)、第10条、第14条、第15条、第21条及び第22条の規定にかかわらず、利用の冊数、期間、範囲等を超えて利用させることができる。

2 前項の特別利用をしようとする者は、特別利用申込書(様式第6号)により館長の許可を受けなければならない。

#### 第6章 図書館施設及び設備の利用

(利用手続)

第26条 図書館の事業に関連のある会議、研究会、講演会等のために、施設及び設備(以下「施設等」という。)を利用しようとする場合は、使用期日の7日前までに、施設等使用申込書(様式第7号)により館長の許可を受けなければならない。

(許可の取消し等)

第27条 館長は、前条の使用許可をした後において、次の各号のいずれかに該当する場合は、許可を取り消し、又は使用を中止させることができる。

- (1) 施設等使用申込書に虚偽の記載があったとき。
- (2) 図書館の管理上特に必要があるとき。

2 前項の取消し等により損害を生ずることがあっても、これに対する補償は行わない。

#### 第7章 図書館資料の寄贈と寄託

(寄贈と寄託)

第28条 館長は、図書館資料の寄贈又は寄託を受けることができる。

2 寄託しようとする者は、寄託申込書(様式第8号)により館長に申し込まなければならない。

3 館長は、受託を決定したときは、寄託者に受託書(様式第9号)を交付しなければならない。

4 館長は、文書資料の寄贈を受けたときは、寄贈文書受入書(様式第11号)を交付しなければならない。

5 島根県教育委員会の管理する歴史資料の利用に関する規則第6条の規定は、文書資料の寄贈又は寄託について準用する。

(寄贈及び寄託資料の取扱い)

第29条 寄贈及び寄託資料(文書資料であるものを除く。)は、図書館資料と同等の取扱いとするが、寄託資料(文書資料であるものを除く。)の館外利用はできない。ただし、寄託者の承諾を得た場合はこの限りでない。

2 寄託資料(文書資料であるものを除く。)を掲載しようとする者は、寄託者の承諾を得るものとする。

(寄託期間)

第30条 寄託期間は、原則として受託書交付の日から起算して2年以上とする。また双方異議のない場合は、期間満了後更に1年更新できるものとし、以後についても同様とする。

(寄託資料の損害賠償責任)

第31条 館長は、寄託資料が火災、水害等避けられない災害により毀損し、汚損し、又は亡失したときは、その責任を負わないものとする。

(寄託にともなう費用)

第32条 寄託に伴う送料等の費用は、寄託者の負担とする。ただし、館長が特別の理由があると認めるときは、その一部又は全部を免除することができる。

2 寄託資料の保管料は、これを徴しない。

## 第8章 利用制限と損害弁償

(利用制限)

第33条 館長は、利用者が図書館資料又は、施設等を利用しようとする場合に、次の各号のいずれかに該当するときは、その利用を停止し、又は禁止等の制限をすることができる。

- (1) 館内において、他の利用者に著しく迷惑を及ぼす行為をしたとき。
- (2) 図書館資料の返納期限後1か月以上経過したとき、又は弁償の責を負わなかったとき。
- (3) 故意に図書館資料又は図書館の施設等を毀損し、汚損し、又は亡失したとき。

(損害の弁償)

第34条 図書館資料又は図書館の施設等をき損し、著しく汚損し、又は亡失した者は、速やかにその旨を亡失(毀損)届書(様式第10号)により館長に届け出なければならない。

2 館長は、前項の届出があったとき、又は発見したときは、次の各号のいずれかにより弁償させるものとする。ただし、天災その他やむを得ない事由によるものと館長が認めたときは、この限りでない。

- (1) 同等又は類似の現品による補植
- (2) 完全な修復

## 第9章 補則

(細則等への委任)

第35条 この規則に定めるもののほか、図書館の管理、運営及び利用に関して必要な事項は、教育長が別に定める。

### 附 則

- 1 この規則は、昭和52年4月1日から施行する。
- 2 島根県立図書館管理運営規則(昭和36年4月1日島根県教育委員会規則第16号)及び島根県立図書館利用規程(昭和44年10月7日島根県教育委員会告示第8号)は、廃止する。
- 3 この規則の施行の日前に、この規則による改正前の島根県立図書館利用規程第12条、第17条、第33条及び第38条の規定に基づき貸し出しを受けた図書館資料の返納期限については、なお従前の例による。

(省略)

附 則(平成27年教委規則第18号)

(施行日)

- 1 この規則は、平成27年7月20日から施行する。

(経過措置)

- 2 この規則による改正前の島根県立図書館の管理、運営及び利用に関する規則の規定により作成した用紙でこの規則の施行の際、現に残存するものについては、当分の間、これを取り繕い使用することができる。

(様式は省略)



### 3 島根県教育委員会の管理する歴史資料の利用に関する規則

平成25年3月29日

島根県教育委員会規則第5号

(趣旨)

第1条 この規則は、島根県教育委員会の管理する歴史資料の利用に関し必要な事項を定めるものとする。

(定義)

第2条 この規則において、次の各号に掲げる用語の意義は、それぞれ当該各号に定めるところによる。

- (1) 歴史資料 島根県教育委員会の実施機関において、一般の利用に供することを目的として管理している歴史的若しくは文化的な資料又は学術研究用の資料（島根県立図書館の管理、運営及び利用に関する規則（昭和52年島根県教育委員会規則第5号）第2条第1号の図書館資料を除く。）をいう。
- (2) 利用 閲覧、複写、公開及び貸出しをいう。
- (3) 公開 印刷物への掲載、テレビジョン放送、インターネットの利用その他の方法により不特定多数の者が情報の提供を受けることができる状態にすることをいう。
- (4) 実施機関 島根県教育庁等組織規則（昭和43年島根県教育委員会規則第8号）第5条第1号から第4号までに規定する機関をいう。

(利用の手続)

第3条 歴史資料の利用の請求をしようとする者は、当該歴史資料を管理する実施機関の長の承認を得なければならぬ。

- 2 前項の利用の請求に関し必要な事項は、教育長が別に定める。

(利用の制限)

第4条 実施機関の長は、前条第1項の規定による歴史資料の利用の請求があった場合には、次に掲げる場合を除き、当該利用請求をした者に対し、当該利用請求に係る歴史資料を利用させることができる。

- (1) 利用に供することにより、法人その他の団体又は個人（以下この項において「法人等」という。）の権利利益を害するおそれがある場合
- (2) 歴史資料がその全部又は一部を一定の期間公にしないことを条件としている寄贈資料等（法人等から寄贈又は寄託を受けているものをいう。以下同じ。）であって、当該期間が経過していない場合、歴史資料の全部又は一部を公にする場合において寄贈資料等の寄贈又は寄託をした者（以下「寄贈者等」という。）の承諾を得ることを条件としている場合であって、寄贈者等の承諾が得られないときその他第6条に規定する利用に関する条件に適合しない場合
- (3) 利用に供することにより、歴史資料の破損又は汚損を生ずるおそれがある場合
- (4) 歴史資料の調査又は整理のため実施機関が現に使用している場合
- (5) 前各号に掲げるもののほか教育長が利用を制限することが適切であると認める場合

(特別利用)

第5条 実施機関の長は、前条第1号の規定にかかわらず、次のいずれかに該当する場合は、歴史資料を特別に利用させることができる。

- (1) 国、地方公共団体、独立行政法人等（独立行政法人等の保有する情報の公開に関する法律（平成13年法律第140号）第2条第1項の独立行政法人等をいう。次号において同じ。）及び地方独立行政法人（地方独立行政法人法（平成15年法律第118号）第2条第1項の地方独立行政法人をいう。次号において同じ。）の職員で、当該歴史資料の利用が当該職員の所掌する事務の執行上、特に必要であると認められるもの
  - (2) 学校教育法（昭和22年法律第26号）第83条の大学（当該大学に置かれる同法第91条の専攻科及び同法第97条の大学院を含む。）又は独立行政法人等若しくは地方独立行政法人の職員のうち専ら研究に従事する者で、当該歴史資料の利用がその研究にとって特に必要であると認められるもの
- 2 前項の規定による利用の請求に関し必要な事項は、教育長が別に定める。

(寄贈資料等の利用条件)

第6条 実施機関の長は、寄贈資料等の利用に関して、寄贈者等の希望に応じ利用の制限を行う範囲及びこれが適用される期間並びに寄贈者等の承諾を得ること又は寄贈者等に報告することの要否その他利用に関する条件を定めるものとする。

(資料目録の作成)

第7条 実施機関の長は、名称その他利用に資するために必要な事項を記載した目録を作成し、公開しなければならない。

(利用者の責務)

第8条 第3条第1項の承認を受けた者（以下「利用者」という。）は、利用に関して当該歴史資料を管理する実施機関の職員の指示に従わなければならない。

- 2 利用者は、歴史資料を汚損し、又は破損してはならない。
- 3 実施機関の長は、前項の規定に違反したもの又は違反するおそれがあると認められるものに対し、歴史資料の利用を中止させ、又は禁止することができる。
- 4 利用者は、歴史資料に含まれる情報を利用することによって著作権、プライバシーその他第三者の権利利益を害した場合は、その一切の責任を負うものとする。

(雑則)

第9条 この規則に定めるもののほか、歴史資料の取扱いに関し必要な事項は、教育長が別に定める。

附 則

この規則は、平成25年4月1日から施行する。

#### 4 県内公共図書館

公共図書館名	所在地	館長名	電話番号	ファクシミリ	休館日	開館時間
島根県立図書館	〒690-0873 松江市内中原町52	森脇 宏介	0852-22-5725	0852-22-5728 0852-27-3458 (調査相談用)	月・第1木 (祝日を除く)	3~10月 9:00~19:00 11~2月 9:00~18:00 土日・祝 9:00~17:00
	[西部読書普及センター] 〒697-0023 浜田市長沢町1550-1		0855-23-6785	0855-22-4225	土・日・祝日	9:00~17:00
安来市立図書館	〒692-0011 安来市安来町1062-1	山野邊 強	0854-22-2574	0854-22-2598	水・月末	4~9月 10:00~20:00 10~3月 10:00~19:00 土日・祝 10:00~18:00
松江市立中央図書館	〒690-0017 松江市西津田6-5-44	小林久美子	0852-27-3220	0852-27-3270	火・最終金	3~10月 9:00~19:00 11~2月 9:00~18:00
島根図書館	〒690-0401 松江市島根町加賀1414	田中 豊	0852-85-9088	0852-85-9089		9:00~18:00
東出雲図書館	〒699-0101 松江市東出雲町揖屋1139-2	太田 武志	0852-52-3297	0852-52-9516		9:00~18:00
雲南市立木次図書館	〒699-1332 雲南市木次町木次1008	星野 淳	0854-42-1021	0854-42-2274	月・月末・祝日	10:00~18:00
大東図書館	〒699-1251 雲南市大東町大東1038	原 恵介	0854-43-6131	0854-43-6131	金・月末・祝日	10:00~18:00
加茂図書館	〒699-1106 雲南市加茂町加茂中972-5	吉田 健司	0854-49-8739	0854-49-8696	木・月末・祝日	10:00~18:00
出雲市立 出雲中央図書館	〒693-0011 出雲市大津町1134	黒田 輝男	0853-21-0487	0853-21-8833	木・月末	10:00~19:00
平田図書館	〒691-0001 出雲市平田町2110-1	黒田 輝男	0853-63-4010	0853-63-4219	火・月末	10:00~19:00
佐田図書館	〒693-0506 出雲市佐田町反辺1747-6	大谷 直美	0853-84-9050	0853-84-9050	火・月末	10:00~18:00
海辺の多伎図書館	〒699-0903 出雲市多伎町小田73-1	立花 久紀	0853-86-7077	0853-86-2211	月・月末	10:00~19:00
湖陵図書館	〒699-0812 出雲市湖陵町二部1320	青木佳寿枝	0853-43-3309	0853-43-7303	木・月末	10:00~18:00
大社図書館	〒699-0711 出雲市大社町杵築南1338-9	福間 浩	0853-53-6510	0853-53-1122	月・月末	10:00~19:00
ひかわ図書館	〒699-0631 出雲市斐川町直江4156	錦織 稔	0853-73-3990	0853-72-7600	月・月末	10:00~19:00
大田市立 大田市中央図書館	〒694-0064 大田市大田町大田イ113-2	後藤 裕之	0854-84-9200	0854-84-9202	火・月末・祝日	10:00~19:00 土日 10:00~18:00
仁摩図書館	〒699-2301 大田市仁摩町仁万565-1	長谷 匡毅	0854-88-4646	0854-88-4647	火・月末・祝日	10:00~18:00
温泉津図書館	〒699-2511 大田市温泉津町小浜イ486		0855-65-2177	0855-65-2177	火・日・月末・祝日	10:00~18:00
江津市図書館	〒695-0011 江津市江津町995	平野 勇治	0855-52-0551	0855-52-0552	火・月末	10:00~18:00
桜江分館	〒699-4226 江津市桜江町川戸11-1		0855-92-0300	0855-92-0300	火・月末	10:00~18:00
浜田市立中央図書館	〒697-0024 浜田市黒川町3748-1	大坂 吉二	0855-22-0480	0855-22-0592	第2・第4月	9:00~19:00
金城図書館	〒697-0121 浜田市金城町下来原171		0855-42-1823	0855-42-1685	月・月末	9:00~17:00
旭図書館	〒697-0425 浜田市旭町今市637		0855-45-1439	0855-45-0020		
弥栄図書館	〒697-1122 浜田市弥栄町木都賀イ526-4		0855-48-2258	0855-48-2258		
三隅図書館	〒699-3225 浜田市三隅町古市場2002		0855-32-0338	0855-32-0343	10:00~19:00 土日・祝 10:00~18:00	
益田市立図書館	〒698-0023 益田市常盤町8-6	大畑 伸幸	0856-22-4222	0856-31-0290	月末	9:00~19:00 6~9月 9:00~20:00
美都図書館	〒698-0203 益田市美都町都茂1692-甲		0856-52-2481	0856-52-2481	月・月末・祝日	9:00~17:00
飯南町立中央図書館	〒690-3401 飯石郡飯南町野萱300-1	飯島 良子	0854-76-2160	0854-76-2161	火・祝日・第1木	9:00~18:00 土日 9:00~17:00
頓原図書館	〒690-3207 飯石郡飯南町頓原2212-3		0854-72-0301	0854-72-0990	土・日・第1木	10:00~18:00
かわもと図書館	〒696-0001 邑智郡川本町大字川本332-15	宇山 廣繁	0855-72-0025	0855-72-1061	火・月末・祝日	9:00~18:00 土日 9:00~17:00
美郷町立図書館	〒699-4621 邑智郡美郷町粕淵168	阿川 俊治	0855-75-1270	0855-75-1190	火・月末・祝日	10:00~18:00
邑南町立図書館	〒696-0222 邑智郡邑南町下田所127-1	洲濱 信夫	0855-83-1760	0855-83-1771	月・祝日	9:30~17:30
石見分館	〒696-0103 邑智郡邑南町矢上3835-4		0855-95-1044	0855-95-1670	木・祝日・最終水	8:30~17:00
羽須美分館	〒696-0501 邑智郡邑南町阿須那153-1		0855-88-0001	0855-88-0002	日・祝日	8:30~17:00 土 8:30~12:30
津和野町立 津和野図書館	〒699-5604 鹿足郡津和野町森村イ241-1	齋藤 道夫	0856-72-0155	0856-72-0230	月末	8:30~17:00
日原図書館	〒699-5221 鹿足郡津和野町日原263-2		0856-74-0355	0856-74-0366	月末	9:30~18:00
吉賀町立図書館	〒699-5513 鹿足郡吉賀町六日市648	永安 恵治	0856-77-1850	0856-77-1850	月・祝日・盆・奇数 月の最終水 ※	9:00~17:00
海士町中央図書館	〒684-0403 隠岐郡海士町大字海士1490	磯谷奈緒子	08514-2-2433	08514-2-1633	火	10:00~18:00
西ノ島町 コミュニティ図書館	〒684-0211 隠岐郡西ノ島町浦郷67-8	扇谷 就二	08514-2-2422	08514-2-2423	水	10:00~19:00
隠岐の島町図書館	〒685-0014 隠岐郡隠岐の島町西町吉田の二17-1	谷口 彰	08512-2-2341	08512-2-9198	月・第3日曜	10:00~18:00

年末年始は全館休館。 ※吉賀町立図書館は、4月のよしか・夢・花マラソン、11月のきん祭みん祭農業文化祭開催日も休館。

## 5 中国地区県・政令指定市立図書館

図書館名	郵便番号	所在地	電話番号
鳥取県立図書館	680-0017	鳥取市尚徳町 101	0857-26-8155
岡山県立図書館	700-0823	岡山市北区丸の内 2 丁目 6-30	086-224-1286
広島県立図書館	730-0052	広島市中区千田町 3 丁目 7-47	082-241-4995
山口県立山口図書館	753-0083	山口市後河原 150-1	083-924-2111
広島市立中央図書館	730-0011	広島市中区基町 3-1	082-222-5542
岡山市立中央図書館	700-0843	岡山市北区二日市町 56	086-223-3373

## 6 国立等図書館・関係団体

図書館等名	郵便番号	所在地	電話番号
国立国会図書館東京本館	100-8924	千代田区永田町 1-10-1	03-3581-2331
国立国会図書館関西館	619-0287	京都府相楽郡精華町精華台 8-1-3	0774-98-1200
国立国会図書館 国際子ども図書館	110-0007	台東区上野公園 12-49	03-3827-2053
東京都立中央図書館	106-8575	港区南麻布 5 丁目 7-13	03-3442-8451
(公益社団法人) 日本図書館協会	104-0033	中央区新川 1-11-14	03-3523-0811
全国公共図書館協議会	106-8575	港区南麻布 5-7-13 (都立中央図書館内)	03-3442-8451

## 7 著作権のことなら…

公益社団法人 著作権情報センター著作権相談室

著作権テレホンガイド 03-5333-0393

## 8 島根県立図書館主要データ

年 度		R2	R1	H30
開館日数 (日)		260	296	295
来館者数 (人)	年間来館者数	160,366	253,768	250,143
	1日平均来館者数	617	858	848
利用登録者数	個人(人)	41,643	40,156	38,112
	団体(団体)	126	124	123
館内貸出冊数 (冊)	個人	228,074	264,910	261,435
	団体	9,844	10,497	10,539
	合計	237,918	275,407	271,974
館外貸出冊数 (冊)	地域支援室	23,319	28,137	27,867
	西部読書普及センター	32,952	38,483	39,836
	合計	56,271	66,620	67,703
蔵書冊数 (冊)	館内	721,438	708,330	697,406
	館外(西部センター含む)	185,441	185,813	184,015
	合計	906,879	894,143	881,421
図書受入冊数 (冊)	館内	13,434	12,292	12,247
	館外(西部センター含む)	2,856	3,303	3,459
	合計	16,290	15,595	15,706
資料費決算額 (千円)	図書館資料費 館内用	25,009	27,542	28,310
	図書館資料費 館外用	5,004	5,600	5,890
	臨時資料費	19,145	307	644
	子ども読書寄託	376	380	381
	合計	49,534	33,829	35,225
レファレンス件数 (件)		5,959	10,208	10,772
講座受講者数 (人)		1,202	3,157	3,454
研修会参加者数 (人)	図書館職員・ボランティア関係	837	1,580	1,566
	学校図書館関係	381	969	1,044
	合計	1,218	2,549	2,610
文献複写枚数 (枚)		32,186	58,040	55,976
職員数 (人) (4月現在)	正規	18	17	17
	非正規	20	20	18
	合計	38	37	35

## 島根県立図書館要覧

令和3年度版:令和3年7月発行

(発行) 〒690-0873

松江市内中原町52

島根県立図書館

**TEL** 0852-22-5733(貸出)

0852-22-5725(事務)

**FAX** 0852-22-5728

E-mail tosyokan@pref.shimane.lg.jp

ホームページ <http://www.library.pref.shimane.lg.jp/>

# 島根県立図書館案内図

